

МІНІСТЕРСТВО ОСВІТИ І НАУКИ УКРАЇНИ
Чорноморський національний університет імені Петра Могили
Навчально-науковий медичний інститут

Кафедра екології

Магістерська дипломна робота
на тему: **«ОЦІНКА ПОТЕНЦІАЛУ ДЛЯ РОЗВИТКУ ЕКОЛОГІЧНОГО
ТУРИЗМУ В НОВОДЕСЬКІЙ МТГ»**

Виконав:

студент VI курсу, групи 621
спеціальності 101 «Екологія»
Возіян Андрій Вікторович

Керівник:

канд.географ.наук, доцент
кафедри екології
Патрушева Л. І.

Рецензент:

д-р пед.наук, професор
кафедри екології
Мітрясова О. П.

ЗМІСТ

ПЕРЕЛІК УМОВНИХ СКОРОЧЕНЬ І ТЕРМІНІВ	3
ВСТУП	4
РОЗДІЛ 1. НАУКОВО-ТЕОРЕТИЧНІ ЗАСАДИ РОЗВИТКУ ЕКОЛОГІЧНОГО ТУРИЗМУ	9
1.1. Світовий та вітчизняний досвід розвитку екотуризму	9
1.2. Розвиток екологічного туризму в Миколаївській області	25
1.3. Логістика туризму	30
РОЗДІЛ 2. ОБ’ЄКТ ТА МЕТОДИКА ДОСЛІДЖЕННЯ	39
2.1. Загальна характеристика еколого-туристичних ресурсів Миколаївського району	39
2.2. Methodика дослідження	44
РОЗДІЛ 3. РЕЗУЛЬТАТИ ДОСЛІДЖЕННЯ	50
3.1. Аналіз наявних інтернет-джерел еколого-туристичної інформації	50
3.2. Оцінка привабливості еколого-туристичних об’єктів	52
3.3. Характеристика еколого-туристичних маршрутів на території Новоодеської МТГ	57
РОЗДІЛ 4. Охорона праці та безпека у надзвичайних ситуаціях	75
4.1. Законодавча база України з охорони праці	75
4.2. Охорона праці	77
4.3. Безпека громадянина у надзвичайних ситуаціях під час воєнного стану	82
ВИСНОВКИ ТА РЕКОМЕНДАЦІЇ	92
СПИСОК ВИКОРИСТАНИХ ДЖЕРЕЛ	94
ДОДАТКИ	

ПЕРЕЛІК УМОВНИХ СКОРОЧЕНЬ І ТЕРМІНІВ

АР – автономна республіка

ВВП – валовий внутрішній продукт

ВПО – внутрішньо переміщена особа

ВРУ – Верховна Рада України

ВТО – Всесвітня туристична організація

ЄС – Європейський Союз

КМУ – Кабінет Міністрів України

ЛП МТБ – логістичний потенціал матеріально-технічної бази туризму

ЛП РТР – логістичний потенціал рекреаційно-туристичних ресурсів

ЛП ТП – логістичний потенціал (вхідного) туристичного потоку

МСОП – Міжнародна спілка охорони природи

МТГ – міська територіальна громада

НПП – національний природний парк

НПС – навколишнє природне середовище

ООПТ – особливо охоронювані природні території

ПАР – Південно-Африканська Республіка

ПЗФ – природно-заповідний фонд

ПК – персональний комп'ютер

ПНДВ – природоохоронне науково-дослідне відділення

РЛП – регіональний ландшафтний парк

РТР – рекреаційно-туристичні ресурси

УКЩ – Українській кристалічний щит

ВСТУП

Як показує світова практика, туризм – одна з рушійних та найбільших галузей світової економіки. Туристична галузь становить 40–70 % ВВП у країнах, що розвиваються. Також вона має міцні зв'язки з іншими галузями, що сприяє економічному зростанню регіонів. Туризм є одним із пріоритетів розвитку економіки в усіх країнах ЄС [42]. У багатьох країнах світу туризм входить до трійки найбільш прибуткових галузей [45]. За даними Всесвітньої туристичної організації (ВТО, а з 2003 р. – ЮНВТО), очікується, що кількість міжнародних туристських прибуттів в усьому світі до 2030 року буде збільшуватися в середньому на 3,3 % щороку і становитиме 1 млрд. 800 млн. подорожуючих [40].

На сучасному етапі розвитку туризму одним з пріоритетних напрямів стає екологічний туризм. Його популярність останнім часом швидко зростає, оскільки екологічний туризм максимально позитивно впливає на самопочуття та здоров'я відпочиваючих, сприяє збереженню цілісності природного середовища, надходженню до місцевих бюджетів, а також є важливим чинником екологічного виховання. Зазначимо, що в багатьох міжнародних документах останнього часу наголошується, що розвиток туризму заснований на принципах сталості – це туризм екологічно орієнтований у довгостроковій перспективі, економічно життєздатний, а також той, що відповідає етичним і соціальним інтересам місцевих громад, а всебічне втілення концепції сталого розвитку в сучасне життя робить екологічний туризм із кожним роком усе більш значимим [51].

Туристично-рекреаційні ресурси є основним фактором успішного розвитку сфери туризму [91]. Незважаючи на те, що розвиток екотуризму в Україні знаходиться на початковому етапі, наша країна має значний рекреаційно-туристичний потенціал: гірські хребти Карпат, значна кількість різноманітних водойм, лісів, заповідників, ботанічних садів, лікувальні води Львівщини та Закарпаття, історичні місця Полтавщини, лікувальні грязі та

морські курорти Херсонщини й Одещини тощо. Все це робить територію України потенційно привабливою для екологічного туризму [42]. На території України, в цілому, знаходиться 170 тис пам'яток, 65 історико-культурних заповідників, 6 культурних об'єктів Світової спадщини ЮНЕСКО [5]. Так, у 2021 р. Україна увійшла в рейтинг найкращих туристичних країн Європи – вона була визнана однією з найкращих держав для туристичних походів. У цьому ж році наша країна посіла перше місце в рейтингу найдоступніших країн для подорожей автомобілем [34, 88].

Слід зауважити, що ринок туризму надзвичайно вразливий до різноманітних криз, наприклад, стихійних лих, епідемій, політичних і соціально-економічних криз, воєнних конфліктів, котрі призводять до дестабілізації ситуації всередині країни. Усе це підтверджується ситуацією в туристичній галузі України, що склалася да даний час із початком повномасштабної війни. Велика кількість туристичних фірм закрилася або перепрофілювала свою діяльність; санаторії, туристичні бази, готелі зараз приймають біженців з окупованих територій. Ситуацію ускладнює закрите для польотів небо над Україною [34].

Однак, незважаючи на військові дії, що досі тривають у багатьох областях нашої країни, а також встановлені обмеження, туристичний сектор продовжує розвиватися у відносно безпечних регіонах країни.

Повномасштабне вторгнення країни-агресора 24 лютого 2022 р. внесло корективи в організацію та діяльність внутрішнього туризму України. Майже на всій території країни існує загроза артилерійського або ракетного влучання. Наразі кількість офіційно зареєстрованих ВПО в країні досягає 4,9 млн осіб [7]. Зауважимо, що значна частина населення переїхала із місць постійного проживання, що розташовані в небезпечних зонах, але не зареєструвалися як внутрішньо-переміщенні особи. У якості місць розміщення ВПО використовуються різного роду туристичні комплекси, готелі, гуртожитки тощо, для харчування – заклади харчування, що пов'язані із туристичним бізнесом [2].

Українці сьогодні продовжують жити в екстремальних умовах, витримуючи надзвичайно високе психологічне навантаження. Саме тому цілком зрозумілим є бажання зняти психологічну напругу найбільш доступним способом, що забезпечує такий вид відпочинку як екологічний туризм. Він набуває все більше прихильників і стає масовим явищем. Однак потенціал Миколаївської області в цьому виді туризму ще вивчено недостатньо. Тому дана магістерська робота є актуальною та перспективною.

Метою дослідження є представлення регіону, як території перспективної для розвитку екотуризму.

Для виконання визначеної мети нами сформульовано такі **завдання**:

- проаналізувати міжнародний та вітчизняний досвід розвитку екотуризму;
- детально вивчити еколого-туристичні ресурси регіону дослідження;
- адаптувати методику експрес-оцінки привабливості визначених туристичних об'єктів, розробленої на основі Birgit Steck та застосувати її до визначеного регіону дослідження;
- проаналізувати джерела розробленої еколого-туристичної інформації в регіоні;
- розробити мережу еколого-туристичних маршрутів.

Об'єкт дослідження: туристичний потенціал Миколаївського району.

Предмет дослідження: еколого-туристичні об'єкти Новоодеської МТГ.

Наукова новизна даного магістерського дослідження полягає в адаптації методики оцінки привабливості попередньо визначених туристичних об'єктів. Оцінка, що була проведена, може стати підґрунтям для оцінки доцільності розвитку екотуризму в окремих частинах Миколаївської області, зокрема в Новоодеській МТГ.

Практичне значення одержаних результатів полягає в їх можливому застосуванні для використання розроблених еколого-туристичних маршрутів під час організації подорожей територією Новоодеської МТГ.

Публікації. Результати досліджень були представлені на конференціях:

- XV Миколаївські міські екологічні читання «Збережемо для нащадків» (30 листопада 2022 р., Миколаїв);
- Всеукраїнська науково-практична конференція «Об'єкти природно-заповідного фонду України: сучасний стан та шляхи забезпечення ефективної їх діяльності», з нагоди 10-ї річниці Національного природного парку «Мале Полісся» (3–4 серпня 2023 р., Славута).

Структура роботи відповідає поставленій меті та визначеним завданням і складається із переліку умовних скорочень і термінів, вступу, чотирьох розділів (11 підрозділів) основної частини, висновків, списку використаних джерел та літератури, додатків (2). Загальний обсяг роботи – 108 сторінок. Текст доповнено та проілюстровано таблицями (2) та рисунками (28). Список використаних джерел та літератури містить 96 джерел.

У першому розділі проаналізовано наукову літературу з теми дослідження, проведено огляд джерельної бази щодо питань світового та вітчизняного досвіду розвитку екологічного туризму, розвитку екотуризму в Миколаївській області, а також базових понять логістики туризму та їх показників.

У другому розділі надано загальну характеристику еколого-туристичних ресурсів Миколаївського району Миколаївської області. Описано методіку проведення магістерського дослідження.

У третьому розділі магістерської роботи було визначено існуючі на даний час платформи для розповсюдження інформації щодо туристичних маршрутів; надано оцінку привабливості еколого-туристичних об'єктів; визначено найбільш привабливі туристичні об'єкти Новоодеської МТГ; надано детальну характеристику розробленим еколого-туристичним маршрутам територією Новоодеської МТГ.

У четвертому розділі розглянуто законодавчу базу України з питань охорони праці, надана інформація щодо питань охорони праці на робочому місці, а також описані правила безпеки громадянина у надзвичайних ситуаціях під час воєнного стану.

Висвітлено результати дослідження логістики туристичних маршрутів; оцінено привабливість туристичних об'єктів Новоодеської МТГ.

Визначено 3 найбільш привабливі об'єкти, які стали визначальними при подальшому формуванні туристичних маршрутів. Розроблено 3 маршрути територією Новоодеської МТГ.

Надано рекомендації щодо подальшого розвитку туристичної привабливості нової території в галузі екологічного туризму.

РОЗДІЛ 1. НАУКОВО-ТЕОРЕТИЧНІ ЗАСАДИ РОЗВИТКУ ЕКОЛОГІЧНОГО ТУРИЗМУ

1.1. Світовий та вітчизняний досвід розвитку екотуризму

Екологічний туризм (ЕТ) не є абсолютно новим явищем у туристичній сфері. У 1990 р. екотуризму було надано офіційного статусу та можливість організації щорічних заходів, наприклад, «Annual World Congress on Travel&Ecotourism», а також право на створення некомерційних організацій. Слід відмітити, що у 2002 р. ООН проголосило про надзвичайно важливу роль ЕТ для сталого розвитку, що зміцнило його роль не тільки в економічному розвитку територій, а також у збереженні НПС [84].

Вважається, що зародження екотуризму пов'язано з утворенням перших природоохоронних територій. Так, Йосеміт був переданий президентом США Лінкольном штату Каліфорнія 30.06.1864 р. як державний парк «для загального відвідування, користування та рекреації» [78].

ЕТ у світі головним чином реалізується на територіях, що особливо охороняються (ООПТ): національні парки, заповідники, заказники, пам'ятники природи тощо. Ці території мають адміністративний, науковий та виконавчий персонал, здатний кваліфіковано організувати рекреаційну діяльність, забезпечити екологічну просвіту туристів, розрахувати граничні навантаження, максимально допустимі на даній території, організувати моніторинг стану рекреаційних територій тощо [48].

Система природоохоронних територій світу включає більше 30350 об'єктів [78]. Найбільш поширеною формою організації природоохоронних територій є національні парки, які займають 5 % території суші. Найвищий показник частки природоохоронних територій у загальній площі країни мають Норвегія, Танзанія, Зімбабве, де він перевищує 10 %. Абсолютним світовим рекордсменом у цій справі є Коста-Ріка, де 27 %

території країни становлять національні парки та заповідники. До того ж доходи від ЕТ є найбільшою доходною статтею державного бюджету [79, 48].

Екотуризм ґрунтується на принципах сталого туризму, однак містить деякі специфічні принципи, що відрізняють його від більш широкої концепції сталого туризму. А саме:

- залучення місцевих і корінних громад до планування, розвитку і здійснення екотуристичної діяльності, що сприяє підвищенню їх добробуту;
- активне сприяння збереженню природної і культурної спадщини;
- роз'яснення туристам значення природної і культурної спадщини відвідуваних туристичних центрів;
- спрямованість на індивідуальних мандрівників і організовані туристські групи невеликого розміру.

Вважається, що формування ідеї ЕТ розпочалося в 70–80-х роках ХХ ст. Визначення екотуризму вперше надав Г. Міллер у 1978 р.: «Екотуризм – життєздатний туризм, чутливий до навколишнього середовища, що включає вивчення природного і культурного навколишнього середовища і має на меті покращення стану цього середовища» [51].

Мексиканський економіст Гектор Цебаллос Ласкурейн (1980) вважає екологічний туризм поєднанням подорожі з дбайливим ставленням до природи. ЕТ дозволяє, на думку вченого, поєднати радість знайомства з природою та вивчення зразків флори і фауни з можливістю сприяти їх захисту [82].

Міжнародна організація екологічного туризму (TIES) в 1990 р. визначила екологічний туризм як відповідальну подорож в природні території, яка сприяє охороні природи і покращує добробут місцевого населення. У 1996 р. Міжнародною спілкою охорони природи (МСОП) офіційно було прийняте визначення екологічного туризму як екологічно відповідальні подорожі і відвідування відносно непорушених природних територій з метою вивчення, милування і дослідження природи і супутніх культурних пам'яток, які сприяють збереженню оточуючого середовища, наносять мінімальну

шкоду природі і створюють соціально-економічні вигоди місцевому населенню. Всесвітній фонд дикої природи (World Wildlife Fund, WWF) визначає екотуризм як: «... туризм, що включає в себе подорожі в місця з відносно незміненою природою з метою отримати уявлення про природні і культурно-етнографічні особливості даної місцевості, який не порушує при цьому цілісності екосистем і створює такі економічні умови, за яких охорона природи і природних ресурсів стає вигідною для місцевого населення» [51].

У Квебекській декларації з екотуризму (2002) визначено ряд критеріїв, яким має відповідати екотуристичний продукт [54]:

- політична і фінансова підтримка захисту навколишнього середовища;
- визнання і повага до прав місцевих і корінних громад;
- культурна і природоохоронна освіта туристів [51].

Екотуризмом вважають туризм, який ґрунтується на природних і археологічних ресурсах (мальовничі ландшафти, викопні рештки, території з рідкісними і зникаючими видами рослин) [78]. Саме це відрізняє його від масового туризму, який спирається на створені людиною атракції: ресторани, магазини, парки розваг, санаторно-курортні та готельні комплекси, пляжі тощо.

Деякі автори переконані в тому, що екотуризм має бути ексклюзивно зарезервованим за природним туризмом і лише подорожі до відносно незайманих і незабруднених природних територій (переважно заповідних) зі специфічними природними атракціями (коралові рифи, каньйони, озера, гейзери, карстові печери, зникаючі види тваринного світу) можуть розглядатися як екологічні. Інші вчені вважають за необхідне включати до екотуристичних об'єктів і антропогенні елементи [78].

Деякі американські вчені визначають ЕТ як сегмент туризму, що охоплює подорожі до відносно неторканих і незабруднених територій, які приваблюють до себе як природним царством, так і культурними надбаннями минулого та сучасності [78].

Визначення поняття «екологічний туризм» наведено в працях І. Петрасова, А.В. Бабкіна, В.С. Новікова та інших вчених. Розвиток ЕТ, тлумачення поняття «екологічний туризм» висвітлюється в працях Е. Арсенєвої, О. Бейдика, М. Біржакова, Т. Бочкарьової, В. Васильєва, В. Гетьмана, К. Горба, П. Горішевського, О. Дмитрука, Л. Жданової, Ю. Зінько, А. Кускова, Я. Олійника, В. Петранівського, М. Рутинського, В. Храбовченко.

Питання розвитку туризму й туристичної індустрії вивчали В. Бабарицька, А. Близнюк, О. Любіцева, О. Лютак, М. Скопень, Л. Устименко та інші вчені, а питання формування організаційно-економічного механізму управління розвитком екологічного туризму висвітлено в праці Т. Любонько.

В Україні проблеми розвитку туризму вивчали: Г. Бак, Ю. Бараш, Л. Богуш, В. Данильчук, О. Кальченко, В. Кифяк, Р. Кожухівська, Л. Марценюк, Д. Соловійов, В. Цибух, І. Школа та інші вчені.

Особливості розвитку туристичної індустрії України розглянуті в роботах В. Маховки, О. Мельниченка, В. Шведуна. Екотуризм як важливу складову стратегії сталого розвитку України висвітлено в працях Л. Погребняка, Н. Савіцької. О. Савіцької, проблеми та перспективи розвитку екотуризму в Україні досліджували А. Голод і А. Андрусік; фактори, що перешкоджають розвитку зеленого туризму в Україні, досліджувалися в праці Л. Запари та А. Калантаєвської [33].

Попит на ЕТ в європейських країнах досліджено в праці Н. Неділько; особливості розвитку зеленого туризму в Європі досліджували в своїх працях В. Ісаєнко, К. Ніколаєв, К. Бабіков, Г. Білявський, І. Смирнов [33].

На важливості вивчення ЕТ, ролі його культурних цінностей як для жителів певної природної зони, так і для подорожуючих наголошували такі вітчизняні вчені: О. Бейдик [3], О. Дмитрук [25], Ю. Зінько та деякі інші.

Стан, проблеми та перспективи розвитку екотуризму на рекреаційних територіях вивчало багато зарубіжних і вітчизняних вчених. Серед них можна відмітити Р. Браймера Х. Годфри, Д. Дея, Д. Юрдана, Л. Гальківа,

О. Дмитрука, В. Кекушева, Л. Кобанця, С. Ніконорова, С. Сонька, В. Степаницького та деяких інших [84].

Тенденції розвитку ЕТ визначені Всесвітньої туристської організації. Генеральним секретарем ВТО Франческо Франгіаллі було наголошено, що екологічний туризм не має сприйматися як тимчасове явище та результат піар-компаній. Адже екологічна діяльність є основою для розвитку туристичної галузі країни та відіграє важливу роль у забезпеченні збалансованого розвитку економічної та соціальної сфер [84].

Державна політика різних країн світу в сфері ЕТ значно різниться. Наприклад, у державних органах Канади, Белізу та Фінляндії створено окремі департаменти (консультаційні ради) з екотуризму при відповідних міністерствах. Коста-Ріка, Намібія та Австралія включили розвиток ЕТ до пріоритетних напрямів розвитку своїх країн. Німеччина та Туреччина виділяють значні кошти зі своїх державних бюджетів на розвиток цієї галузі. У США створено окремі урядові організації, такі як «Агентство навколишнього природного середовища» і «Служба риби та дикої фауни». Їх основним завданням є охорона НПС і розробка програм розвитку ЕТ [84].

Розглядати стратегію розвитку екотуризму як основу для державних програм однією з перших почала Болгарія [84]. У Молдові ЕТ включено до Переліку пріоритетних видів діяльності в Державній програмі підтримки підприємництва й малого бізнесу. Це означає, що держава стимулює розвиток екотуризму шляхом стимулювання виробників та дрібних підприємців до вживання рекреаційних заходів, впровадження державної фінансово-кредитної політики в туристичній сфері тощо [84].

Вважається, що оптимальною для добробуту країни може бути охорона 10–15 % її території. З огляду на це перспективи розвитку ЕТ різних регіонів світу виглядають приблизно так [75].

Північна Америка володіє найбільшою системою парків і фауністичних резервацій. США мають найбільш розгалужену внутрішню екологічно-туристичну систему. Американці в сфері природно-орієнтовного туризму

віддають перевагу відвідуванню охоронних територій (національні парки тощо). Відмітимо, що останніми роками набув значної популярності такий вид ЕТ як спостереження за птахами (згідно даних Служби рибництва та дичини США) [93, 94]. Загальна чисельність ООПТ в США складає 1,5 тис. площею понад 1,2 млн км² (13 % усієї території країни). Основу ООПТ тут складають національні парки, кількість яких постійно зростає [48].

Подорожі у природу в Канаді становлять майже 25 % від усього внутрішнього екотуризму країни. Цьому сприяють низька щільність населення й великі площі незаселених територій, доступні для ЕТ. За останні півстоліття кількість заповідників і національних парків у Центральній Америці зросла у вісім разів [94]. Тут нараховується 37 національних парків загальною площею 225 тис. км², національні ліси – 3,9 млн км², 46 національних фауністичних резерватів і 101-е національне сховище для птахів. Загальна площа ООПТ становить 900 тис. км² (9 % території країни), Канада поступається тільки США. Низька щільність населення цієї країни й величезні незаселені території створюють чудові можливості для екологічного туризму [75].

Центральна і Південна Америка володіють найбільшим різноманіттям флори і фауни на землі, на цій території збереглася дика природа.

Згідно з оцінками експертів, основний потік екотуристів у світі становлять жителі промислово-розвинених країн, які цікавляться природою та побутом, що збереглися в незайманих куточках планети. З огляду на це особливий інтерес представляють екзотична природа й культура країн Африки, Азії, Центральної Америки. Цілеспрямована політика приймаючих країн сприяє формуванню великого потоку екотуристів до Кенії, Танзанії, ПАР, Китаю, Таїланду, Еквадору, Коста-Ріки, Нової Зеландії, Австралії тощо [78].

48 % туристів, які прибувають до Латинської Америки, мають за мету подорож до природних резерватів. [75]. Понад 350-ти охоронних природних територій пропонується туристам на шляху від Мексики до Панами.

Національні парки та заповідники становлять 27 % території Коста-Ріки (50 тис. км²). Їх відвідують понад 66 % туристів, які прибувають у країну, а доходи від екологічного туризму є найбільшою доходною статтею державного бюджету [84, 48].

96,6 % Галапагоських островів (Еквадор) є на сьогодні національним парком, оточеним морським заповідником площею 79900 км². Тут мешкає велика кількість ендеміків [48].

Нажаль природа Європи зазнала найпомітніших змін унаслідок антропогенної діяльності. Незважаючи на це, і сьогодні можна знайти майже недоторкані природні території, які, зазвичай, характеризуються складними умовами господарювання та невеликими обсягами природних ресурсів. А саме гірська місцевість Центральної Європи, тундра Скандинавського півострова, посушливі райони Іспанії, ліси Польщі. Найбільша концентрація збереженої природи спостерігається на півночі (Ісландія, Фінляндія, Норвегія). Також низьким рівнем антропогенного втручання характеризуються Західно-Естонський архіпелаг, гори Шотландії та деякі інші території Європи [84, 89]. Тут налічується 280 національних парків, які в сукупності займають площу 11,8 млн га. За кількістю таких парків до першої п'ятірки входять: Фінляндія, Швеція, Польща, Норвегія, Італія, а за розмірами займаної ними території – Норвегія, Італія, Велика Британія, Румунія та Німеччина. Найзначніші території незайманої природи збереглися на півночі Європи: на островах Свальбард (Норвегія) розташовані 3 національних парки, природні та флористичні резервати, 15 притулків для птахів. Частка ООПТ в загальній площі цієї країни становить 30,5 % [48].

Африка є одним з найкращих континентів для ЕТ: пустельні регіони, дощові тропічні ліси, величезне різноманіття рослинного та тваринного світу, а також стародавні традиції та звичаї в африканських племенах [95].

Перше місце за кількістю ООПТ займає Південна Африка (673). Далі йдуть Східна Африка (208), Західна Африка (126), острови західній частині Індійського океану (121), Центральна Африка (70) і Північна Африка (56).

Серед країн Африки перше місце за числом національних парків і резерватів належить Кенії. Тут вони становлять 15 % усієї території країни. Щорічний дохід від туризму в Кенії перевищує 100 млн доларів. Більше 80 % туристів, які прибувають в країну, орієнтовані на природні туристичні ресурси [48].

Азія перебуває на другому місці щодо пропозицій екологічного туризму – значні площі зумовили виникнення та одночасний розвиток різноманітних культур, які є досить привабливими для екотуристів. На сьогодні самими популярними районами в Азії є: Гімалаї, Непал, Тибет, частина Західного Китаю, Монголія, Японські Альпи, Таїланд тощо [84].

Непал є центром гірського туризму для екотуристів в Гімалаях. Суттєве значення має УТ в Індії, Індонезії, Таїланді, Шрі-Ланці. Тут екзотична природа вдало поєднується з цікавими культурно-етнографічними об'єктами. Також можна виділити Філіппіни, Малайзію, Бутан, південно-західну гірську частину Китаю, вкриту незайманими лісами.

Давно популярні у екотуристів Австралія та Нова Зеландія завдяки своїй унікальній природі. В Австралії налічується більше 2000 охоронюваних природних територій, загальна площа яких перевищує 4 % площі країни. Тут знаходяться 13 територій природної спадщини ЮНЕСКО, 2 з яких розташовані на острові Тасманія. Величезний потенціал розвитку екотуризму на багатьох островах Тихого океану [48].

Дослідники туризму різних країн пропонують найрізноманітнішу класифікацію видів екологічного туризму (табл. 1.1) [6, 36].

Таблиця 1.1

Класифікація видів екологічного туризму

№ з/п	Ознака	Категорія
1	за об'єктами	–природні і природно-антропогенні ландшафти; –біологічні види тварин, ссавців і птахів; –культурні, етнографічні, археологічні та історичні пам'ятки; –екзотичні рослинні заповідники і біоцентри

2	за метою подорожі	<ul style="list-style-type: none"> –науковий екотуризм (експедиції вчених, літні польові практики студентів тощо); –пізнавальний екотуризм (тури по спостереженню птахів, китів або екзотичних метеликів, ботанічні екскурсії, археологічні, етнографічні та палеонтологічні подорожі, екосафарі, тури для любителів відео- та фотозйомки); –рекреаційний екотуризм: пасивний (різні пікніки на природі, відпочинок в різноманітних наметових таборах) і активний (різні походи (лижні, піші, кінні, велосипедні), альпінізм, спелеотуризм, а також подорожі на воді – сплави на різних плавальних засобах)
3	за місцем проведення	<ul style="list-style-type: none"> –екотуризм в межах особливо охоронюваних природних територій і в умовах «дикої» природи; –екотуризм поза межами особливо охоронюваних природних територій і акваторій, на просторі окультуреного або культурного ландшафту
4	за видом діяльності	<ul style="list-style-type: none"> –спостереження і вивчення «дикої» або «окультуреної» природи з навчанням екологічним знань; –відпочинок в оточенні природи з емоційними, естетичними цілями; –лікування природними факторами; –тури зі спортивними й пригодницькими цілями; –агротуризм (туризм у сільській місцевості: у селах, на хуторах, у зручних селянських будинках, в агрооселях)
5	за видом транспорту	<ul style="list-style-type: none"> –пішохідний; –лижний; –кінний; –велосипедний; –автомобільний; –авіаційний
6	за складом туристичної групи	<ul style="list-style-type: none"> –за віком: діти і дорослі; –за станом здоров'я: з обмеженнями і без обмежень; –за чисельністю групи: малі та великі
7	за тривалістю турів	<ul style="list-style-type: none"> –короткострокові; –середньострокові; –довгострокові

Зупинимось більш детально на деяких видах ЕТ.

Велотуризм – один з видів туризму, в якому велосипед служить головним або єдиним засобом пересування. Дане поняття може стосуватися одного з видів активного відпочинку, чи різновиду спортивного туризму.

У азіатських державах велосипед залишається одним з основних видів транспорту і сьогодні. А у Європі, навпаки, спостерігається тенденція масового використання велосипедів незважаючи на те, що в сім'ї може бути

декілька автомобілів. Повернення до велосипеда пояснюється екологічністю цього виду транспорту та щоденним фізичним тренінгом. Наприклад, у Фінляндії вздовж тротуарів прокладені і активно використовуються велодоріжки [10].

У даний час реалізуються різні типи велоподорожей:

- подорожі «від дверей до дверей» – супроводжуються машинами, що везуть багаж, спорядження і втомлених велосипедистів;
- подорожі по пересіченій місцевості на гірських велосипедах, де мандрівники самі везуть свій багаж і спорядження.

Існує 3 основні типи велосипедів:

- дорожні – призначені для доріг з покриттям, мають вузькі колеса з тонкими шинами;
- гірські – мають широкі рифлені шини та спеціальні ресори для пом'якшення ударів;
- кросові – гібриди, велосипеди для тих, хто їздить по асфальту й по ґрунту, їх колеса відмінно їздять по асфальту і здатні витримати поїздки полем чи лісову дорогу [26].

У канадських Скелястих горах прокладено один з найвідоміших у світі велосипедних маршрутів – у національних парках Банф і Джаспер. Цікава та складна траса вздовж узбережжя, потім по горах крізь дощові ліси є в Коста-Ріці. У Шотландських горах в якості веломаршрутів використовуються безлюдні дороги, що прокладені серед вересових пусток, повз гір та озер. Цікаві веломаршрути пропонує національний парк ХЕЛЗ-Гейт в Кенії. Також велосипедні поїздки дозволені дорогами національних парків «Острів Південний» у Новій Зеландії [26, 36].

Водний екотранспорт є одним з перспективних засобів пересування туристів. Тури по внутрішніх водах різняться як за способами пересування, так і за складністю маршрутів. Байдаркові тури, маршрути з використанням катамаранів і плотів, каркасно-надувних і парусних суден тощо – усе це

подорожі, які самі по собі не представляють небезпеки для навколишньої природи [41].

Сплав на човнах по річках Тат-Шеншин та Алекс (Аляска і Юкон, США і Канада) відносять до числа екзотичних і надзвичайно популярних у світі річкових поїздок. Складний маршрут по бурхливій річці з порогами 3–4 класу в передгір'ях Сьєрра-Невади протяжністю 360 км з 70 порогами по річках Туолуме (Каліфорнія) і Колорадо (Арізона) в США, що знайомить з пейзажами Гранд-Каньйону; маршрут на човнах і байдарках по тропічній р. Пакуаре (Коста-Ріка); круїз із Манауса дощовим тропічним лісом (р. Амазонка, Бразилія); маршрути різної складності водоспадом Вікторія (р. Замбезі в Зімбабве і Замбії); маршрут від відрогів Гімалаїв до Великої Гангської рівнини (р. Сан-Коси, Непал); порожистий маршрут територією національного парку Гунунг-Лесер (р. Алас, о. Суматра, Індонезія), мандрівки теплоходом, пароплавом або човном (р. Сепік, Папуа-Нова Гвінея); похід по бурхливій річці через дику місцевість Тасманії (р. Франклін, о. Тасманія, Австралія) – найпопулярніші водні екомаршрути світу [26].

В Україні екотуризм почав своє становлення відносно недавно. Його подальший розвиток може здійснюватися 2-ма шляхами:

- американським, що передбачає формування заходів з організації спортивно-туристичних подорожей, які супроводжуються екстремальними природними умовами;

- європейський, який бере за основу відпочинок у сільській місцевості з акцентуванням уваги на національній традиційній культурі. Такий вид туризму в Україні отримав назву агротуризму (сільського зеленого туризму). [8]. Тому будемо вважати агротуризм та зелений сільський туризм різновидами екологічного туризму.

В Україні розвиток екотуризму підтримується спеціальними програмами фонду «Євразія», Міжнародного фонду «Відродження» тощо. Незважаючи на надзвичайно складну ситуацію, в якій опинилася зараз наша країна, екотуризм має всі перспективи стати провідним чинником збільшення

надходжень до бюджету, а також сприяти розвитку інших галузей економіки [81].

Беззаперечно, туризм має велике значення для подальшого розвитку економіки України, оскільки вона займає одне з провідних місць у Європі за природними ресурсами відпочинку [32].

Державна служба статистики України повідомляє, що кількість організованих туристичних послуг в Україні в 2019 р. становила 112,6 тис. [13]. Фондом регіонального розвитку було проведено дослідження, згідно з яким у 2019 р. кількість туристів, які відвідали Карпати, становила біля 3,5 млн людей [14]. В українських заповідниках і природних парках у 2019 р. також було зареєстровано зростання кількості відвідувачів, наприклад, Карпатський біосферний заповідник відвідало більше 40 тис. туристів, а Сколівські Бескиди – більше 50 тис. За даними Української асоціації активного та екологічного туризму [58], ЕТ в Україні зростав протягом 2015–2019 рр. в середньому на 15–20 % щороку [32].

Екотуризм є одним з найбільш розвинених видів туризму в Україні, адже наша країна має великий потенціал для розвитку саме цього виду туризму:

- має унікальний природний потенціал (Карпати, Кримські гори, заплави Дніпра, Сколівські Бескиди тощо). Загальна, придатна для відпочинку і туризму, територія займає 9,4 млн га (15,6 % від загальної площі України): у рівнинних рекреаційних зонах – це 2,3 млн га, у гірських – 2,3 млн га [64];

- зберегла самобутність природних комплексів, що поєднують красу недоторканої природи зі звичаями і традиціями народів, які населяють природні території;

- зарекомендувала себе як схильна до зберігання і збільшення природозначущих цінностей загальносвітового значення країна. Про це свідчить розвинута мережа природоохоронних територій, що знаходяться під егідою міжнародних організацій.

Слід відмітити ряд особливостей, що має екотуризм в Україні (рис. 1.1).

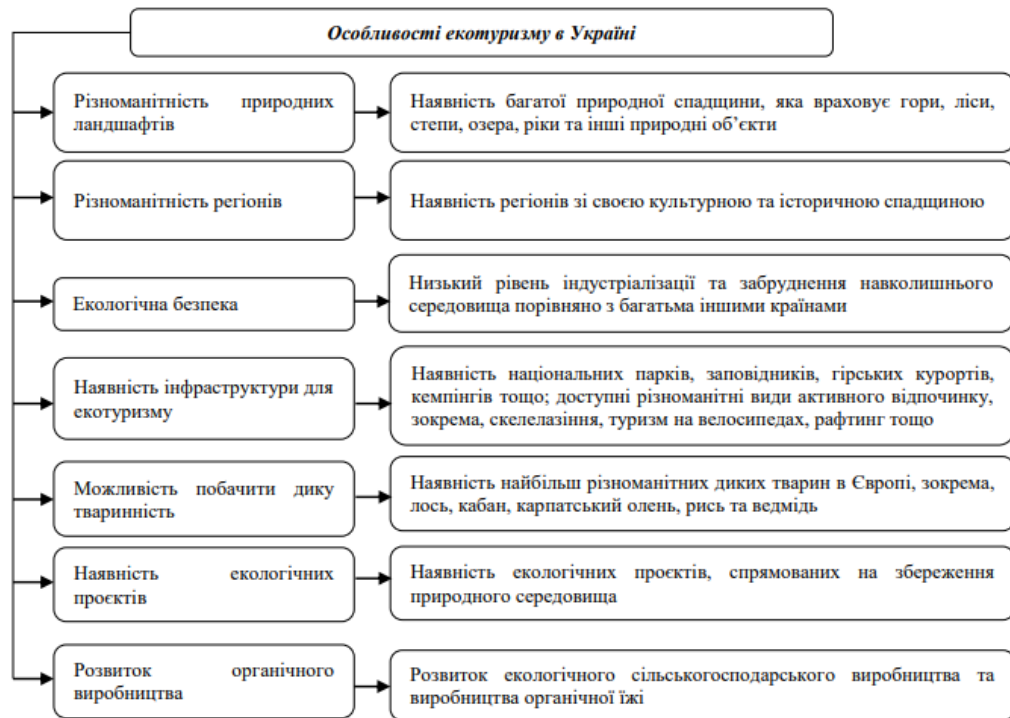


Рис. 1.1. Особливості екотуризму в Україні

Зауважимо, що існує ряд факторів, які стримують розвиток системи ЕТ України. А саме:

- відсутність стратегічного планування розвитку ЕТ;
- відсутність соціально-політичних та економічних умов, сприятливих для інвестицій у розвиток ЕТ. Трохи полегшує цю ситуацію постанова КМУ «Про затвердження переліку платних послуг, які можуть надаватися бюджетними установами природно-заповідного фонду» від 28.12.2000 р. № 1913 (поточна редакція від 06.01.2021 р., підстава – 1335-2020-п), відповідно до якої національні природні парки за надані платні послуги повинні звільнятися від відрахувань в якості податків [68];
- недосконалість обліку й розподілу економічного та соціального ефектів від екотуристичної діяльності;
- відсутність інструментів гарантування участі місцевих жителів в управлінні розвитком ЕТ;
- недосконалість систем сертифікації та контролю якості екотуристичних послуг;

- негативний вплив туристичної діяльності на природні екосистеми;
- недостатня розвиненість інформаційного середовища;
- відсутність у більшості випадків спеціалізованих маршрутів і програм для різних категорії туристів [25, 94].

Нажаль, туристична привабливість України значно постраждала після повномасштабного воєнного вторгнення російської федерації у 2022 р. Через воєнні дії та окупацію значної частини рекреаційних територій вітчизняні та іноземні туристи об'єктивно не вважають Україну привабливою для туризму.

Основою розвитку ЕТ в Україні є мережа природних територій, що охороняються. ПЗФ України станом на 01.01.2018 р. налічувало 8296 територій та об'єктів загальною площею 4,318 млн га (фактична площа – 3,985 млн га, 0,403 млн га – в межах акваторії Чорного моря) [57]. Кожен рік кількість об'єктів ПЗФ змінюється. Так у 2022 р. в Україні створили 97 нових об'єктів ПЗФ в 14 областях. Загальна площа нових природоохоронних територій – 51332,1 га [65].

У 2020 р. Кабінет Міністрів України продовжив термін дії Державної стратегії регіонального розвитку на період 2021–2027 рр. Загалом Стратегія передбачає, що до 2020 р. в Україні має бути створено 6776,9 тис. га, до 2025 р. – 7545,4 тис. га, а до 2030 р. – 9095,1 тис. га природоохоронних територій. Отже, частка ПЗФ мала становити на 1 січня 2021 р. – 10,4 %, на 1 січня 2025 р. – 12,5 %, а до 1 січня 2030 р. – 15 % від площі держави [65].

Однак станом на 01.01.2023 р. заповідано 3,52 % від того, що необхідно заповісти відповідно до Стратегії до 2030 р. Багато областей не створювали нові природоохоронні території в умовах повномасштабного вторгнення в тимчасово окупованих областях: Херсонській, Запорізькій, Луганській, Харківській та Миколаївській областях. В умовах анексії не створювали природоохоронних територій в АР Крим та м. Севастополі. Також не створювали ПЗФ Вінницька, Сумська, Івано-Франківська, Дніпропетровська та Хмельницька області [65].

Значне збільшення площі ПЗФ у 2022 р. зумовлене підписанням Президентом Указів про створення нових національних природних парків (Пуща Радзивіла, Куяльницький, Холодний Яр), про розширення чинних НПП (Вижницький, Меотида) та про розширення території Карпатського біосферного заповідника. Також було розширено площу заказника загальнодержавного значення «Староманзирський» на Одещині [65].

Протягом 2022 р. було змінено площі ПЗФ. Загальна площа скасованих заповідних територій становить 535,5 га (у межах Львівської, Київської та Одеської областей). 13998,02 га територій ПЗФ увійшли до складу нових національних природних парків. За клопотаннями Української природоохоронної групи було створено об'єкти ПЗФ в межах Черкаської (заказник «Дзендзіри»), Закарпатської (заказник «Берег Закарпатського моря»), Тернопільської (заказник «Лошнівська стінка»), Київської (пам'ятка природи «Вікова сосна» та заказник «Дубовий гай») областей. Таким чином, частка ПЗФ України станом на 01.01.2023 р. становить 4,167 млн. га (6,9 %) [65].

В Україні розташовані такі всесвітньовідомі заповідники, як Асканія-Нова (Херсонська область, заснований в кінці XIX ст., площа – 11,0 тис. га), Чорноморський (Херсонська та Миколаївська області, 1927 р., 57,0 тис. га), Карпатський (Закарпатська область, 1968 р., 12,7 тис. га), Канівський (Черкаська область, 1931 р., 1,0 тис. га), Ялтинський (АР Крим, 1973 р., 0,2 тис. га) та Карадазький (АР Крим, 1979 р., 2,9 тис. га), а також новостворений Чорнобильський радіаційно-екологічний біосферний заповідник (Київська область, 26.04.2016 р., 226964,7 га) [66].

Як вже зазначалося, ЕТ в Україні організують переважно в межах природно-заповідних територій та біля річок. Тому переважно розвивають такі форми екологічного туризму: екскурсії екологічними стежками; піший спортивно-оздоровчий екотуризм; велоподорожі; пізнавальні подорожі; водний екотуризм; спостереження за птахами (birdwatching); фотополювання;

спостереження за тваринами; краєзнавчі, зоологічні, ботанічні, археологічні подорожі; наукові тури; гірські подорожі [66].

Аналіз ресурсної бази України показав, що основними регіонами розвитку екотуризму є: Закарпатська, Черкаська, Полтавська, Тернопільська, Одеська, Миколаївська, Запорізька, Херсонська області та Полісся, а також річки: Південний Буг, Дністер, Дунай, Случ, Десна, Гірський Тікич, Дніпро, Чорний Черемош. Харківська, Сумська, Львівська, Вінницька, Івано-Франківська, Хмельницька, Чернівецька області є перспективними напрямками розвитку екотуризму [6, 66].

Традиційним та найцікавішим в організації сільського зеленого туризму України є Карпатський регіон. Тут найбільш популярні:

- природознавчий туризм;
- фольктуризм – участь у різноманітних традиційних народних обрядах і святкуваннях;
- кінний туризм на витривалих конях карпатської породи, що є найближчими родичами вимерлих диких коней-тарпанів, якими колись так славилися українські степи;
- водний туризм – рафтинг – це спуск на надувних човнах, плотах, катамаранах чи каяках гірськими річками;
- винно-дегустаційний туризм – завдяки багатовіковим традиціям домашнього виноробства, закарпатські вина стали однією з візитних карток цього краю;
- історико-етнографічний туризм;
- велотуризм – у Карпатському регіоні є десятки міжнародних веломаршрутів [8].

Найбільш популярним є район Карпат, який охоплює території 4-х областей: Івано-Франківську, Закарпатську, Львівську та Черновецьку. Тут головними центрами сільського зеленого туризму є Верховина, Вижнина, Ворохта, Косів, Підзахаричи, Путила, Рахов, Сколе, Славське, Татарів, Яблуниця, Яремче, Ясиня.

Основу Подільської історичної території складають 3 області: Тернопільська, Хмельницька та Вінницька. Ця територія приваблює своїм ландшафтом, який сформовано невеликими горами – Кременецькими, Товтрами, Вороняками, Гологороми, Опіллям та глибокими каньйонами Дністра та Південного Бугу з численними притоками. Оскільки через Поділля проходили шляхи нападів турок та татар на Україну, тут залишилось багато пам'яток оборонної архітектури, основні з яких Кам'янець-Подільська та Хотинська фортеці.

Головними центрами сільського зеленого туризму Полтавщини є Миргород, Великі Сорочинці, Диканька, а також столиця українського гончарства – с. Опишня, недалеко від якого можливо побачити найбільше в Європі скіфське городище тощо.

Отже, історично склалося, що основні регіони, які формують попит на екологічний туризм – це країни з високим рівнем життя населення: Північна Америка та Західна Європа. В той же час пропозицію в сфері ЕТ формують країни, які характеризуються низьким рівнем технологічного розвитку, адже це сприяє збереженню НПС, – країни Африки, Азії, Австралії та Південної Америки.

Україна володіє значними обсягами природних територій, тому необхідно розробити відповідну нормативно-правову базу, що зможе забезпечити розвиток вітчизняного екотуризму. Однак для зацікавлення потенційної аудиторії слід розробити маркетингову стратегію, що дозволить популяризувати екотуризм. Нажаль, на сьогодні реклама ЕТ в країні майже відсутня. Тож, за умов постійного розвитку та вдосконалення цього напрямку, він може стати одним з конкурентоспроможних видів туризму України.

1.2. Розвиток екологічного туризму в Миколаївській області

Миколаївська область розташована в нижній течії р. Південний Буг. На півдні вона омивається Чорним морем. Площа області складає 24,5 тис. км² (4,1 % території країни).

Берегова смуга в межах області значно розчленована. Територія Миколаївської області включає долини кількох річок, що віднесені до басейнів Дніпра, Південного Бугу, Дністра і окремо – річки басейну Північного Причорномор'я (річки Дніпро і Південний Буг впадають у Чорне море спільним лиманом саме в межах Миколаївської області). Також, у межах області є берегова лінія Чорного моря, а також низка солоноводних лиманів (Дніпровсько-Бузький, Березанський, Тилігульський) [69]. До області належать Кінбурнська коса та о. Березань. В області налічується 85 річок, основні з яких – Південний Буг із притоками Інгулом, Кодимою тощо.

Підґрунтям розвитку екотуризму є достатня забезпеченість краю відповідними рекреаційно-туристичними ресурсами (РТР). У першу чергу це природні ресурси: ландшафти, компоненти природи, які використовуються у сфері рекреації та туризму (геологічні, орографічні, гідрологічні, кліматичні, ґрунтово-рослинні, фауністичні). Місцями високої концентрації саме цього виду РТР є об'єкти та території ПЗФ.

Серед природних і культурно-історичних об'єктів Миколаївщини, які мають зацікавити туристів і увійти до розроблених маршрутів можна виділити наступні [53]:

1. Унікальні природні ландшафти – мальовничі низини Приінгулля та Побужжя, широкі степи, заповідні лісові урочища, родючі сади та виноградники, піщані пляжі Чорного моря й унікальних лиманів, що сприяє курортному відпочинку і купальному сезону (чорноморські курорти: Коблево, Очаків, Рибаківка, Лігове, Кінбурнська коса; лікувальні грязі Тилігульського і Бейкушського лиманів). Наявність в області морського узбережжя, джерел мінеральної води, лікувальних грязей, солі, ропи створює умови для визнання цих рекреаційно-туристичних зон кліматичними та бальнеологічними курортами місцевого та державного значення.

2. Розгалужена водна система, що охоплює басейни більше 100 річок, найбільші з яких Південний Буг, Інгул та Інгулець. У гирлах багатьох річок

через затоплення водою утворилися лимани, наприклад, Дніпро-Бузький, Бузький, Березанський, Тилігульський.

3. Великий природно-заповідний та природоохоронний фонд. У складі ПЗФ Миколаївщини налічується 157 територій та об'єктів (станом на 01.10.2023 р.), загальна фактична площа яких становить 78161,9801 га або 3,18 % від території області. ПЗФ області надзвичайно різноманітний за статусами і представлений 9-ма категоріями (рис. 1.2) [69].

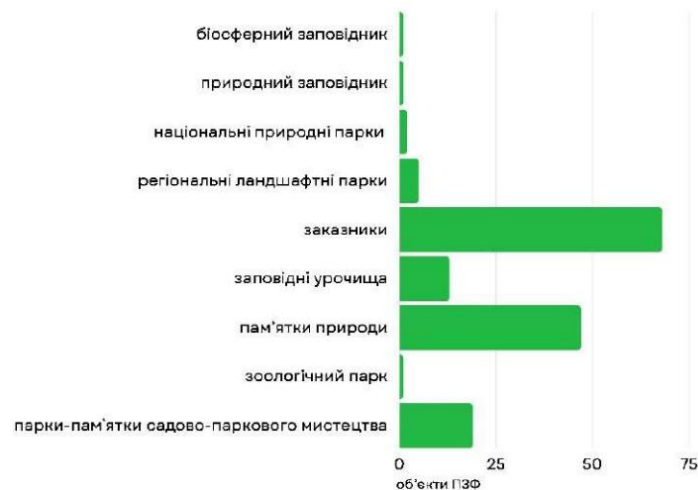


Рис. 1.2. Кількісний розподіл територій природно-заповідного фонду за категоріями

Території ПЗФ (усього 8) займають 48952,41 га: природний заповідник «Сланецький степ» (3010,65 га), Чорноморський біосферний заповідник (2741,0 га – ділянки Волижин ліс, острови Довгий та Круглий), НПП «Бузький Гард» (6138,13 га) та «Білобережжя Святослава» (35223,15 га), Миколаївський зоологічний парк (18,48 га), лісовий заказник «Рацинська дача» (1782,0 га), парк-пам'ятка садово-паркового мистецтва «Мостівський парк» (28,0 га), ботанічна пам'ятка природи «Степок» (11,0 га). Серед територій ПЗФ місцевого значення (всього 149) переважають заказники – 68 об'єктів, пам'ятки природи – 47, за площею – регіональні ландшафтні парки («Гранітно-степове Побужжя», «Кінбурнська коса», «Приінгульський», «Тилігульський»). 23 території ПЗФ загальною площею 27483,05 га зі

збереженням категорії та власного режиму входять до складу інших об'єктів природно-заповідного фонду [69].

4. Пам'ятки культурно-історичної спадщини загальною кількістю 5914 одиниць, серед яких: 4490 пам'яток археології, 1199 – історії, 67 – монументального мистецтва, 145 – архітектури, 11 – садово-паркового мистецтва, 1 – ландшафтна, 1 – науки і техніки. 30 пам'яток мають статус «національного значення». В області функціонує 11 музеїв, які щороку відвідують понад 300 тис. осіб [53].

Одним з основних напрямів розвитку туристичної індустрії області є надання екскурсійних послуг. На сьогодні пропонуються такі екскурсійні маршрути для відпочинку: «Місто на Інгулі або легенди і таємниці старого Миколаєва», «Будинок Дерібаса в Миколаєві або іноземці на берегах Інгулу», «Місто кам'яних левів», «Таємниці Миколаївських церков», «Диво степу» на берегах Інгулу», «Подорож по «Савані», «Заповідна Вознесенщина», «Рафтинг на бугських порогах», Очаків і легендарна Ольвія, «Екологічний та барвистий Південний Буг», Екскурсія по «Гранітно-Степовому Побужжю», «Мальовничими берегами Південного Бугу», ««Гранд-каньйон» у мініатюрі – Актово», «Центр Бугогардівської паланки», «Миколаївські Багами», «Дива Миколаївщини» «Винний тур у Радсад», «Українська Швейцарія», «Ліси у степах», Радонове озеро, «Кінбурнська коса – місце легенд і піщаних рівнин», «Місто давніх греків – Ольвія», «Знайомство з містом Святого Миколая», «Екскурсійний тур по місту Миколаєву з відвідуванням найкращого в Україні і одного з найстаріших в Європі зоопарку» тощо [83, 44, 1, 85]. Нажаль, більшість цих маршрутів наразі недоступна через військовий стан у країні.

23.12.2020 р. на засідання сесії обласної ради депутати затвердили нову Програму розвитку туризму і курортів Миколаївської області на 2021–2023 рр. (рішення обласної ради № 33) [74].

Мета Програми конкретизується через систему завдань [74], а саме:

- створення інституцій підтримки розвитку туризму та популяризації туристичного потенціалу;

- впровадження туристичних заходів-магнітів Миколаївщини;
- підтримка розвитку сільського (зеленого) туризму;
- використання об'єктів культурної спадщини в туристичній діяльності;
- розвиток туристичної інфраструктури та сфери послуг вздовж туристичних маршрутів;
- розбудова курортних і розвиток рекреаційно-туристичних територій області з використанням природних лікувальних ресурсів;
- орієнтація транспортної інфраструктури на обслуговування туристичного потоку;
- розвиток регіональної інформаційної інфраструктури рекреаційних і туристичних послуг;
- підвищення конкурентоспроможності та якості туристичних продуктів;
- створення привабливого інвестиційного клімату у сфері туризму та курортів.

Програма спрямована на вирішення таких проблемних питань [74]:

- формування іміджу Миколаївщини як сучасної, цікавої, гостинної, туристично-привабливої області;
- відносно низька якість муніципальних і комерційних послуг, що пов'язані з розвитком туризму та індустрії гостинності;
- незадовільний стан транспортної інфраструктури та логістики;
- недостатня кількість місць розміщення середньої та нижньої цінової категорії (міні-готелів, хостелів, кемпінгів тощо).

Отже, змінити ситуацію в туристичній сфері Миколаївщини можна лише стабільною працею та формулюванням стратегії її розвитку, а саме:

- відновити та вдосконалити усі точки відпочинку в області;
- увести в дію стандарти, що затверджені в Європі щодо функціонування туристичної галузі;
- створити позитивні образи Миколаївщини та України в цілому;
- розробити сучасну PR-кампанію підтримки держави у розвитку туристичної галузі.

До того ж негативний вплив на виїзний туризм має економічний фактор. У зв'язку зі стрімким здешевінням курсу гривні ціна на відпочинок за кордоном зросла майже втричі, що привело до падіння виїзного туризму. Саме тому створення локального туристичного продукту є доцільним, оскільки у людей залишилося бажання гарно відпочити, відвідати нові місця, побачити чудові природні ландшафти, дізнатися про історико-культурні особливості території, зняти психологічне навантаження.

1.3. Логістика туризму

Логістика – одна з найважливіших складових успішної діяльності в туристичній галузі.

Логістика туризму – науково-практичний напрямок, який досліджує логістичні особливості туристичної галузі, зокрема прикладає логістичні засади до її геопросторової організації та управління. Застосування логістичних засад в діяльності туристичних підприємств дозволяє значно підвищити прибутковість туристичного бізнесу за рахунок скорочення витрат та підвищення рівня логістичної координації всіх операцій з обслуговування туристів [80].

Туристична логістика в цілому охоплює всі знання про планування, контроль та управління операціями, що здійснюються в процесі створення, реалізації та доставки до клієнта туристичного продукту відповідно до його інтересів і вимог [27].

Аналіз досліджень у сфері логістики в туризмі показує наявність декількох проблемних питань, які впливають на розвиток цієї галузі [72].

1. Зміна попиту та вподобань туристів – вимагає більш гнучких підходів до логістики туристичних послуг.
2. Збільшення кількості туристів і зростанні обсягів туристичного руху – потребує розробки більш складних логістичних систем, забезпечення їх ефективності та безпеки.

3. Зростання вимог до якості та стандартів обслуговування в туризмі – потребує розвитку нових технологій та інноваційних підходів до логістики в туризмі.

4. Впровадження принципів сталого розвитку та зменшення негативного впливу туризму на НПС – вимагає розвитку екологічної логістики та впровадження нових технологій для зменшення викидів шкідливих речовин у довкілля.

Логістика в туризмі в своїй основі містить процес організації транспорту, проживання, харчування, екскурсій та інших послуг для туристів. Вона допомагає забезпечити високоякісний рівень обслуговування, зниження витрат, підвищення ефективності й оптимізації процесів [72].

У компонентну структуру логістики туризму входить ряд елементів, що представлені на рис. 1.3 [77].

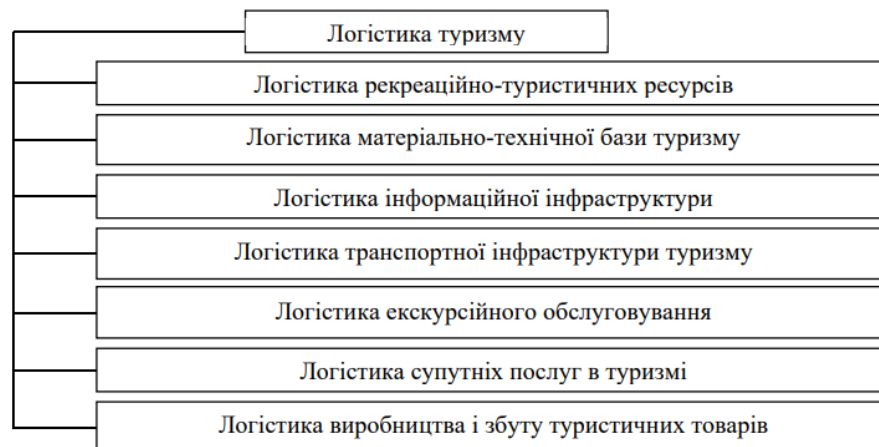


Рис. 1.3. Компонентна структура логістики туризму

Оскільки сучасні туристи стають все вибагливішими, уваги слід приділити певним тенденціям формування туристичного продукту, а саме: персоналізації, діджиталізації та екологізації туристичних послуг. Туристичним компаніям слід використовувати ці тенденції, аби задовольнити потреби своїх клієнтів [55]. До того ж у галузі гостинності поширюється нова професія – експерт із досвіду гостей. Він має відстежувати вподобання клієнтів та підтримувати базу даних відвідувачів задля стимулювання

повторних відвідувань готелю, а також покращення якості та асортименту послуг [73].

Основні функції туристичної логістики наведено в Додатку 1.

Управління логістикою в туристичній сфері, з урахуванням деталей ринку туристичних послуг, має виконувати певні завдання (рис. 1.4), які допомагають забезпечити ефективне управління логістикою в туристичній сфері та задоволення потреб клієнтів [92].

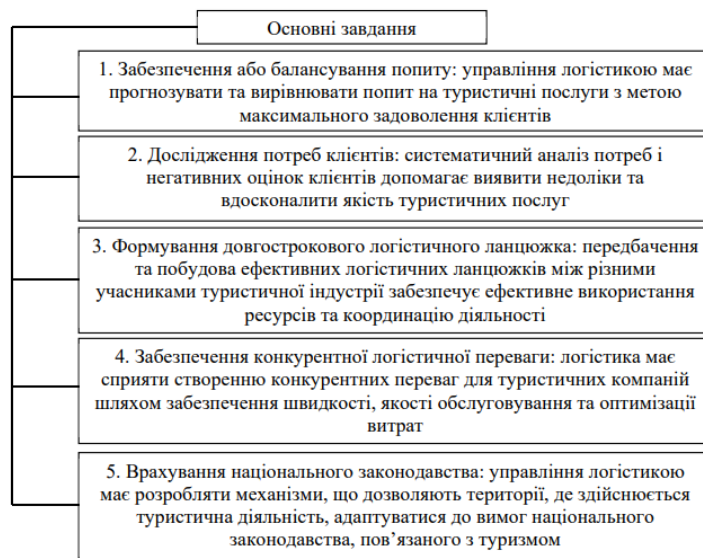


Рис. 1.4. Основні завдання управління логістикою в туристичній сфері

Особливість логістики туризму як галузі сфери послуг полягає у визначенні потоку туристів головним об'єктом вивчення. Слід розрізняти потоки клієнтів (у місцях попиту та реалізації туристичних послуг) і потоки туристів (до місця споживання туристичної послуги та власне в них). «Перетворює» клієнта на туриста туристична фірма (рис. 1.5). Отже, виокремлюють потоки клієнтів та туристичні потоки [79].

У логістиці туристичних потоків, у свою чергу, розглядають: потоки організованих туристів: потоки туристичних груп та одиночних туристів (так званий VIP-туризм); потоки неорганізованих («диких») туристів, які теж створюють навантаження на рекреаційно-туристичні ресурси місць відпочинку.

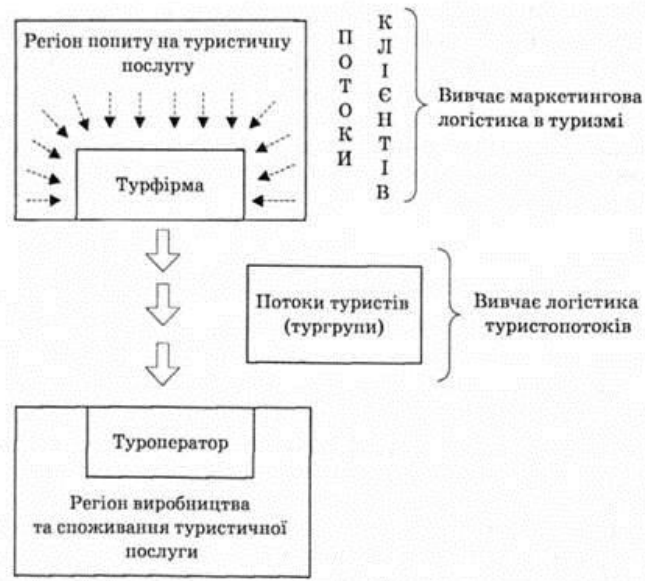


Рис. 1.5. Потоки клієнтів та потоки туристів у логістиці туризму

Отже, в логістиці туризму потрібно враховувати і вивчати у складі головного потоку туристів:

- потоки клієнтів (потенційних туристів);
- потоки організованих туристів;
- потоки неорганізованих («диких») туристів (що дуже важко у зв'язку з браком будь-якої статистики).

Основним об'єктом логістики туризму є потоки організованих туристів. Визначимо поняття «організований турист».

Турист (згідно Закону України «Про туризм») – це особа, яка здійснює подорож по Україні або інших країнах із незабороненою законом країни перебування метою на термін від 24 год до одного року без здійснення будь-якої оплачуваної діяльності та з зобов'язанням залишити країну в указаний термін [31].

Головними критеріями, що визначають громадянина як туриста, є: термін подорожі (від 24 год до одного року); неоплачувана діяльність (турист не заробляє гроші, він їх витрачає); зобов'язання залишити країну або місце перебування в певний термін. Інші громадяни, які не відповідають цим

вимогам, але перебувають у подорожі, належать до мандрівників (їх логістика туризму не враховує).

Мандрівники, які здійснюють подорож протягом 24 год, називаються одноденними відвідувачами – відвідувачі, термін перебування яких в місці відпочинку становить менше ніж 24 год, і при цьому не передбачено жодної ночівлі в місці відвідування (екскурсанти; пасажери, які перебувають у круїзі; (особи, котрі прибувають у країну на круїзних кораблях і ночують на судні, вони можуть здійснювати екскурсії на березі); екіпажі транспортних засобів, члени яких є іноземцями і перебувають у певній країні протягом дня; транзитні відвідувачі, котрі не зупиняються на ночівлю і прямують територією певної країни до свого місця призначення в іншу країну). Потоки одноденних відвідувачів логістика туризму враховує у складі головного потоку, оскільки вони впливають на рекреаційно-туристичні ресурси.

У складі туристопотоку вирізняють такі категорії туристів та відповідні потоки:

1) внутрішній туризм – відвідувач-резидент, який здійснює подорож у межах власної країни та має в ній постійне місце проживання;

2) іноземний (в'їзний) турист – відвідувач-нерезидент (стосовно країни перебування); ним є особа, котра подорожує в межах України, але не проживає в ній постійно;

3) зарубіжний (виїзний) турист – відвідувач-резидент, що здійснює поїздку за межами своєї країни, тобто особа, яка подорожує за межами митної території України, але постійно проживає в ній;

4) транзитний відвідувач – особа, котра зупиняється в певній місцевості або країні під час руху до місця призначення (термін зупинки більше 24 год).

Сутність поняття «туристопотік» визначають як постійне прибуття туристів у країну або регіон. Для нього характерні такі ознаки:

– загальна чисельність туристів (у тому числі організованих і самодіяльних);

– кількість туроднів (кількість ночівель або ліжко-днів);

– середня тривалість перебування туристів у країні, регіоні [79].

До базових понять логістики туризму як складової логістики послуг належать: логістичний потенціал рекреаційно-туристичних ресурсів (ЛП РТР), логістичний потенціал матеріально-технічної бази туризму (ЛП МТБ), логістичний потенціал вхідного туристичного потоку в регіон (країну) (ЛП ТП). Спільний для всіх трьох понять вираз «логістичний потенціал» (тобто максимально допустимий потік туристів) вказує на наскрізний туристопотік, що надходить на МТБ туризму, а потім на рекреаційно-туристичний ресурс (об'єкт) з метою споживання отриманого турпродукту (рис. 1.6).



Рис. 1.6. Базові поняття логістики туризму та їх показники

Для ЛП РТР характерні такі показники, як місткість ландшафту та місткість рекреаційних ресурсів. Місткість ландшафту – це показник здатності ландшафту забезпечити умови для нормальної життєдіяльності певної кількості живих організмів. Місткість рекреаційних ресурсів – важливий норматив навантаження туристичних потоків у системі природних комплексів. Він тісно пов'язаний із рекреаційним навантаженням та величиною рекреаційних ресурсів. Наприклад, норматив максимального навантаження для соснового лісу становить 7 осіб/на день на 1 га; ялинкового з чорницею –

15, березового – 30. Ігнорування меж допустимої місткості рекреаційних ресурсів зумовлює істотне зниження їх цінності в системі відпочинку та туризму, унаслідок чого вони виснажуються.

До складу ЛП МТБ входять такі показники: місткість туристичної території та місткість розміщення. Місткість туристичної території – де обсяг бази ночівлі (кількість місць для ночівлі) або підприємств громадського харчування (число посадкових місць або страв, що видаються) та супутньої бази (кількість місць або площа), що визначає максимальну чисельність туристів, які одночасно можуть користуватися окремими об'єктами, не зумовлюючи при цьому зменшення кількості та рівня туристичних послуг. Місткість розміщення – показник здатності готелю здійснювати розширене відтворення на базі наявних ресурсів шляхом їх інтенсивнішого використання без додаткових капіталовкладень.

Головним показником ЛП ТП є обсяг (величина) туристичного потоку, тобто чисельність туристів, які подорожують у ті або інші регіони протягом певного часу. Туристичний потік – важлива ознака напрямку й обсягу туристичної міграції. Дослідження туристопотоку дає змогу визначити величину та сезонні коливання туристичної міграції; виявити найпопулярніші туристичні регіони; аналізувати соціально-демографічний склад туристів; прогнозувати розвиток туризму. Облік туристичного потоку здійснюють шляхом підрахування чисельності (прибуттів) туристів у межах певної територіальної одиниці (держава, область, регіон, населений пункт). Також туристопотік визначають за кількістю ночівель туристів або туро-днів. Туро-день – це одна доба, проведена одним туристом у певній місцевості або країні. Дані для обчислення туристопотоку беруть із даних прикордонної реєстрації (для в'їзного та виїзного туризму) та обліку кількості ночівель у місцях розміщення [79].

На розвиток туристичної логістики значний вплив мають технології, інновації та глобальні тренди. Серед ключових їх аспектів, варто врахувати [73]:

- Інтернет та електронна комерція – кардинально змінили підхід до бронювання та оплати туристичних послуг, зробили цей процес швидшим, зручнішим і доступнішим для всіх користувачів;

- мобільні додатки – дають туристам наступну актуальну інформацію: розклад руху транспорту, карти місцевості, рекомендації щодо ресторанів та інших місць відпочинку, онлайн-реєстрація та електронні квитки, виклик таксі та транспортні сервіси, інформація про безпеку;

- Big Data, Machine Learning і Internet of Things – дає змогу покращити точність та швидкість рішень в логістиці, забезпечує оптимальне використання ресурсів і покращення якості обслуговування для туристів. Напрями їх використання: складська роботизація; скорочення операцій, що не додають цінності за методологією Lean; обов'язкове маркування продукції; трекінг вантажів за допомогою RFID-міток; оптимізація фінального етапу доставки («остання миля»);

- логістичний провайдинг – це компанія, яка виконує частину або весь комплекс логістики для свого клієнта [43];

- екологічна логістика – пошук способів зменшення негативного впливу на НПС, включаючи використання електричних автомобілів, посилення використання громадського транспорту та впровадження інших інноваційних практик.

Отже, зауважимо, що умови воєнного стану, в якому перебуває Україна з лютого 2022 р., суттєво впливають на різні сфери життя, у тому числі й на туризм. Тому особливо важливим є логістичне забезпечення діяльності туристичних підприємств під час воєнного стану. Вчені підкреслюють наступні аспекти, що характеризують особливості логістичного забезпечення підприємств у сфері туризму в нинішніх умовах:

- зміна туристичних маршрутів і напрямків. Зараз туристи частіше обирають менш популярні напрямки, які вважаються безпечнішими;

- зменшення потоку туристів – воєнний стан обмежує потік туристів, особливо з-за кордону. Обмеження вільного пересування призводять до

зменшення замовлень на послуги готелів, туроператорів та інших туристичних підприємств, що, в свою чергу, сприяє скороченню робочих місць і зниженню доходів у галузі туризму;

- зміна підходів до безпеки та захисту – туристичні підприємства мають дотримуватися високих стандартів безпеки та забезпечувати умови для комфорту й безпеки туристів;

- вплив на транспортну інфраструктуру та логістику;

- збільшення витрат на безпеку – туристичні підприємства мають забезпечити безпеку своїх клієнтів, підвищуючи рівень безпеки транспорту, готелів та охорони. Ці додаткові витрати можуть стати труднощами для туристичних підприємств, особливо в умовах постійного зростання цін [37].

РОЗДІЛ 2. ОБ'ЄКТ ТА МЕТОДИКА ДОСЛІДЖЕННЯ

2.1. Загальна характеристика еколого-туристичних ресурсів Миколаївського району

Відповідно Постанові ВРУ «Про утворення та ліквідацію районів» № 3650 від 17.07.2020 р. [67] Миколаївська область офіційно поділена на 4 райони (рис. 2.1):

– Баштанський район (з адміністративним центром у місті Баштанка) у складі територій Баштанської міської, Березнегуватської селищної, Вільнозапорізької сільської, Володимирівської сільської, Горохівської сільської, Інгульської сільської, Казанківської селищної, Новобузької міської, Привільненської сільської, Снігурівської міської, Софіївської сільської, Широківської сільської територіальних громад, затверджених КМУ (населення – 140,5 тис. осіб);



Рис. 2.1. Територіальний поділ Миколаївської області

– Вознесенський район (з адміністративним центром у місті Вознесенськ) у складі територій Братської селищної, Бузької сільської, Веселинівської селищної, Вознесенської міської, Доманівської селищної, Дорошівської сільської, Єланецької селищної, Мостівської сільської, Новомар'ївської сільської, Олександрівської селищної, Прибужанівської сільської, Прибузької сільської, Южноукраїнської міської територіальних громад, затверджених КМУ (населення – 182,5 тис. осіб);

– Миколаївський район (з адміністративним центром у місті Миколаїв) у складі територій Березанської селищної, Веснянської сільської, Воскресенської селищної, Галицинівської сільської, Коблівської сільської, Костянтинівської сільської, Куцурубської сільської, Миколаївської міської, Мішково-Погорілівської сільської, Нечаянської сільської, Новоодеської міської, Ольшанської селищної, Очаківської міської, Первомайської селищної, Радсадівської сільської, Степівської сільської, Сухоеланецької сільської, Чорноморської сільської, Шевченківської сільської територіальних громад, затверджених КМУ (населення – 656,3 тис. осіб);

– Первомайський район (з адміністративним центром у місті Первомайськ) у складі територій Арбузинської селищної, Благодатненської сільської, Владіївської селищної, Кам'яномостівської сільської, Кривоозерської селищної, Мигіївської сільської, Первомайської міської, Синюхинобрідської сільської територіальних громад, затверджених КМУ (населення – 151,8 тис. осіб).

Площа Миколаївського району складає 7689,9 км² (рис. 2.2). До його складу входять: 19 громад, 3 міста, 4 селища міського типу, 200 сіл, 31 селище.

У районі налічується: доріг загального користування – 274,8 км; доріг відомчого користування – 214,2 км, у тому числі із твердим покриттям – 191,1 км. Територією району проходять магістралі Е58 (Миколаїв–Одеса), Миколаїв–Очаків, Миколаїв–Веселинове. Діють залізничні станції: Трихати, Ясна Зоря, Зелений Гай (Херсонське відділення Одеської залізниці).



Рис. 2.2. Картосхема Миколаївського району

Основним для розвитку екотуризму є достатня забезпеченість регіону відповідними РТР. Основні природні ресурси – це ландшафти, компоненти природи, які використовуються у сфері рекреації та туризму (геологічні, орографічні, гідрологічні, кліматичні, ґрунтово-рослинні, фауністичні). Місцями високої концентрації саме цього виду РТР є об’єкти та території ПЗФ [38].

Відповідно до визначення А. А. Терехува: «Екологічно-туристичні ресурси – це ресурси природного походження, які є основою для розвитку зеленого, екологічного та оздоровчого туризму та є складовою туристичних продуктів цих сфер» [86].

Привабливість території Миколаївського району може бути представлена по різному, в залежності від рівня її оцінки. В Миколаївській області виділено 7 найбільш привабливих ділянок: Кінбурнська, Чорноморсько-Тилігульська, Бузько-Вознесенська, Інгульська, Рацинсько-Актовська, Мигійська, Приінгульська [62]. У Миколаївському районі можна виділити 4 з них: Кінбурнська, Чорноморсько-Тилігульська, Бузько-Вознесенська, Інгульська.

Кінбурнська рекреаційна ділянка охоплює Кінбурнський півострів, який являє собою акумулятивну терасово-дельтову рівнину. Геологічну основу його сучасних ландшафтів утворюють потужні піщані відклади, лесоподібні супіски та суглинки. Кліматичні умови для цієї ділянки характеризуються

малою кількістю опадів (до 350 мм за рік), пересічними температурами січня до $-3\text{ }^{\circ}\text{C}$, липня $+23,5\text{ }^{\circ}\text{C}$ та кількістю сонячних днів у рік – 40–50.

На території ділянки розташовані такі об'єкти ПЗФ: НПП «Білобережжя Святослава»; РЛП «Кінбурнська коса»; ділянка Чорноморського біосферного заповідника «Волижин ліс», острова Довгий та Круглий.

Серед перспективних видів рекреаційно-туристичної діяльності (РТД) на цій території можна виділити наступні: пізнавальний, спортивний, лікувальний і пляжно-купальний відпочинок; подорожі туристичними маршрутами та екологічними стежками; спостереження за птахами; аматорська та професійна фото- і відеозйомка.

Чорноморсько-Тилігульська рекреаційна ділянка займає все Чорноморське узбережжя Миколаївської області та акваторію Тилігульського лиману. Це низовинна рівнина. У долинах річок є відслонення неогенових глин, пісків, вапняків, які на вододілах перекривають лесові породи. Долини річок і балки розчленовують низовину на платоподібні межиріччя. Кількість сонячних днів у рік складає 40–60. Середня температура січня становить $-3\text{ }^{\circ}\text{C}$, липня $+23\text{ }^{\circ}\text{C}$. Річна кількість опадів близько 300–400 мм. Близьке розташування моря пом'якшує сухість клімату.

Територія ділянки, окрім курортних зон, містить і певні об'єкти ПЗФ: РЛП «Тилігульський»; місцевий заказник «Аджигол»; Бейкуська затока з лікувальними грязями; острови Березань та Первомайський.

Високому еколого-туристичному потенціалу цієї території сприяє поєднання теплих морських і лиманних акваторій, пляжів із сприятливими умовами, наявність лікувальних грязей, соснових насаджень тощо.

Перспективні види РТД на даній території – це організований пізнавальний, лікувально-оздоровчий, спортивний, пляжно-купальний відпочинок; подорожі туристичними маршрутами та екологічними стежками; спостереження за птахами; аматорська та професійна фото- і відеозйомка.

Бузько-Вознесенська рекреаційна ділянка розташована в долині р. Південний Буг, від міста Миколаєва до смт. Олександрівка Вознесенського

району. Для північної частини цієї ділянки (від смт. Олександрівка до м. Нова Одеса) характерним є належність до південно-західного схилу УКЩ, вихід кристалічних порід по долинах та балках; наявність потужного шару палеоген-неогенових відкладів; коритоподібна форма річкових долин з асиметричними схилами. Температура повітря протягом року змінюється в досить широкому діапазоні: від $-34\text{ }^{\circ}\text{C}$ до $+39\text{ }^{\circ}\text{C}$. Середня температура січня становить $-4\text{ }^{\circ}\text{C}$, липня $+21,5\text{ }^{\circ}\text{C}$. Температура вище $0\text{ }^{\circ}\text{C}$ тримається тут 9 місяців. Річна кількість опадів становить близько 450 мм.

Територія південної частини ділянки приурочена до схилу Причорноморської западини. Відклади представлені переважно вапняками. Кліматичні умови відрізняються тривалим теплим літом, короткою малосніжною зимою, недостатнім зволоженням, відносно частим повторенням посух та суховіїв. Річна сума опадів становить 350–400 мм.

На території даної ділянки розташовані такі об'єкти ПЗФ: заповідне урочище «Андріївське»; лісові заказники «Варюшино», «Дорошівка», «Балабанівка»; ландшафтні заказники «Новопетрівські плавні», «Петрово-Солониський», «Михайлівський степ»; орнітологічний заказник «Бузький»; іхтіологічний заказник «Олександрівський»; гідрологічний заказник «Підземне озеро».

На даній ділянці сприятливі умови для розвитку таких видів РТД: подорожі туристичними маршрутами та екологічними стежками; пляжно-купальний відпочинок; спостереження за птахами; контрольоване збирання та заготівля грибів, ягід, рослин тощо; некомерційне та спортивне рибальство; аматорська та професійна фото-, відеозйомка.

Інгульська рекреаційна ділянка розташована в долині річок Інгул та Громоклія, від с. Михайло-Ларине до с. Возсіятське Єланецького району. Територія ділянки розташована на схилі Причорноморської западини. Палеоген-неогенові відклади тут представлені переважно вапняками. Кліматичні умови: тривале тепле літо, коротка малосніжна зима, недостатне

зволоження, відносно часті посухи та суховії. Річна сума опадів складає 350–400 мм. Середня температура січня становить $-4\text{ }^{\circ}\text{C}$, липня $+21,5\text{ }^{\circ}\text{C}$.

Серед об'єктів ПЗФ на території рекреаційної ділянки розташовані: ботанічний заказник «Михайло-Ларинський», заповідне урочище «Мар'ївське». Інгульська рекреаційна ділянка сприятлива для активного, пізнавального, пляжно-купального відпочинку, збирання та заготівлі грибів, ягід та лікарських рослин [59, 86].

Власні дослідження було проведено в межах Бузько-Вознесенської рекреаційної ділянки. Основні критерії вибору даного регіону – близьке його розташування до міста Миколаєва, де сконцентрована найбільша кількість потенційних туристів; бажання продемонструвати достатньо велику кількість цікавих і мальовничих об'єктів, які розташовані зовсім поруч, а також показати достатньо економний за часом та фінансовими витратами варіант відпочинку.

2.2. Методика дослідження

Для досягнення поставленої у магістерській роботі мети та виконання перелічених вище завдань проведене дослідження було поділене на 3 етапи (рис. 2.3). Під час кожного з цих етапів використовувався ряд методів наукового дослідження.

Отже, на першому етапі дослідження ми займалися збором польової інформації, вивченням літературних джерел, фотографічних матеріалів, а також картографічних матеріалів.

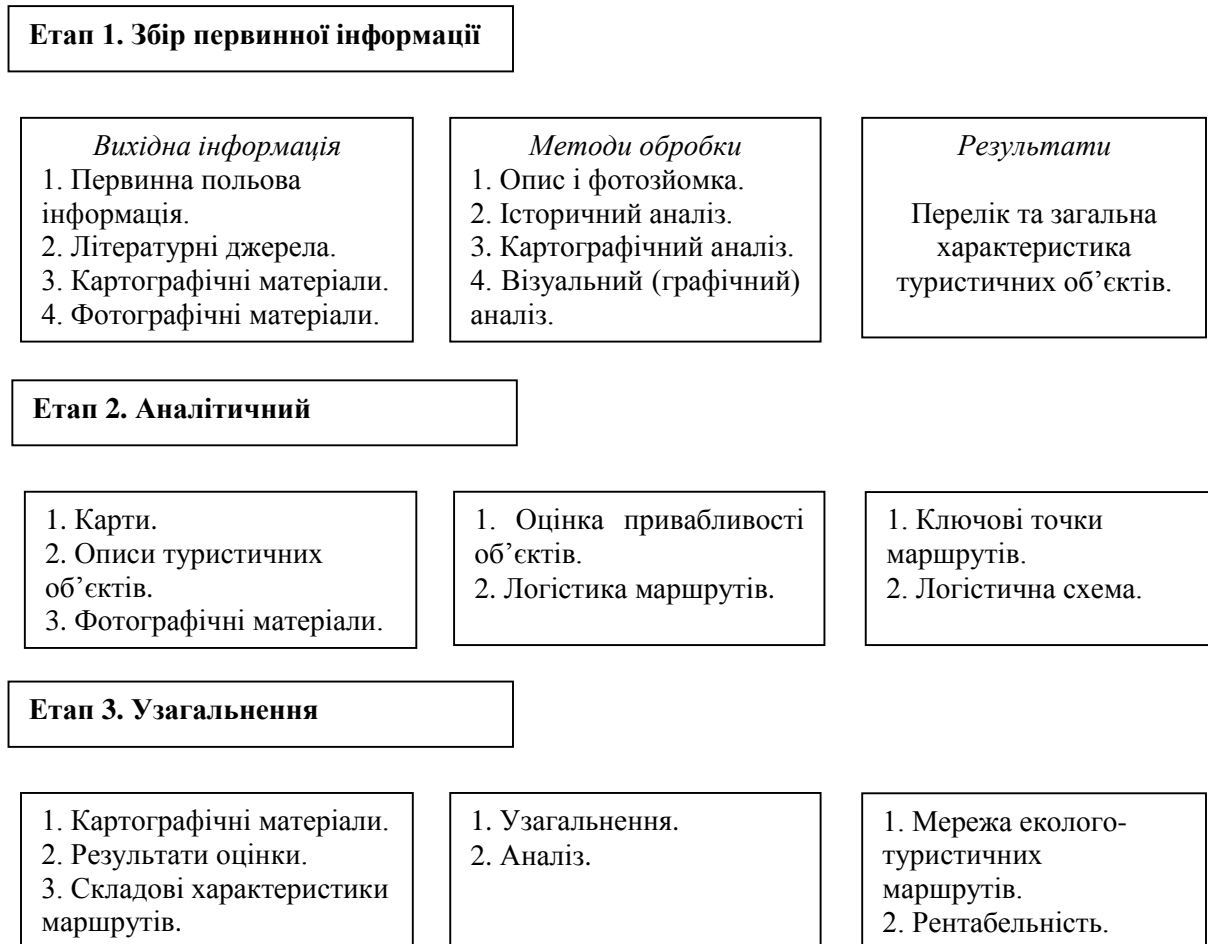


Рис. 2.3. Схематичне зображення методики дослідження

Період дослідження було розпочато з 2020 р. власними польовими роботами – це виїзди по Миколаївській області з метою вивчення місцевості та знаходження цікавих нових місць для відпочинку (п. 1.2, 1.3, 2.1).

Візуальний аналіз було використано при аналізі фотографічних матеріалів у Миколаївському обласному краєзнавчому музеї (п. 1.3, 2.1).

Застосування *історичного* методу дозволило проаналізувати розвиток правового регулювання управління еколого-туристичними ресурсами (п. 1.1).

Картографічний метод дослідження став у нагоді при роботі з картами в Миколаївському обласному краєзнавчому музеї, а також в Миколаївській обласній універсальній науковій бібліотеці ім. О. Гмирьова. Карта виступала як модель досліджуваного об'єкта для опису та виміру необхідних показників.

За допомогою даних методів дослідження було отримано перелік та загальну характеристику туристичних об'єктів.

На другому етапі дослідження було проведено оцінку привабливості визначених туристичних об'єктів за методикою оцінки екотуристичного потенціалу території (методика початкової експрес-оцінки) та логістикою маршрутів для геопросторової організації та управління. Отже, для створення туристичних маршрутів було проаналізовано методику, яку ми адаптували до особливостей нашого регіону. Кінцевим результатом оцінки стало визначення ключових точок маршрутів та логістична схема майбутніх подорожей.

На третьому етапі дослідження було узагальнено наявні картографічні матеріали, проаналізовано результати оцінки і складові характеристики маршруту та створено мережу еколого-туристичних маршрутів.

У даній магістерській роботі було використано, як вже зазначалося, методику початкової експрес-оцінки, що була запропонована Birgit Steck [96]. Дана методика ґрунтується на отриманні відповідей на ряд ключових питань для планування розвитку екологічного туризму. Інформація для відповідей може бути отримана з багатьох джерел: попередні дослідження; звіти наукових співробітників; дослідження місцевих спільнот; опитування туристів тощо.

Механізм експрес-оцінки базується на приблизних кількісних оцінках, а також частково на розумних припущеннях. У випадку серйозних сумнівів можна запропонувати «програти» декілька сценаріїв на основі різних припущень.

Отже, судження про перспективність та виправданість розвитку туризму, що були зроблені за допомогою експрес-оцінки, можуть бути досить умовні.

Етап 1. Визначення мети екотуристичної діяльності

1.1. Перспектива(и), цілі, ідеї, які передбачається досягти за допомогою екологічного туризму.

1.2. Інтереси інших дійових осіб в сфері екологічного туризму: ймовірні конфлікти, можливі союзники.

Етап 2. Аналіз поточної ситуації та потенціалу розвитку екологічного туризму

2.1. Стадія розвитку туризму (слід розвивати вже існуючий туристичний продукт, або створювати новий).

2.2. Оцінка туристичного потенціалу території та її околиць – природні та культурні пам'ятки, доступність; основні рамкові умови розвитку екотуризму.

2.3. Аналіз ринку – наявні групи споживачів, потенційні цільові групи споживачів. Чи зацікавлений регіон у передбачуваних цільових групах?

2.4. Аналіз соціальних, культурних, економічних і політичних факторів – ресурси і можливості участі місцевого населення.

2.5. SWOT-аналіз (застосовують при стратегічному плануванні – розділення чинників і явищ на 4 категорії: сильні та слабкі сторони проекту; можливості, що відкриваються при його реалізації; загрози, пов'язані з його здійсненням) – плюси, мінуси, шанси, ризики. Оцінка окремих сфер діяльності.

2.6. Принципове рішення – чи є екологічний туризм реальним/рентабельним/доцільним/можливим з точки зору витрат.

На основі такої (попередньої) експрес-оцінки можливі такі варіанти:

А. Розвиток екотуризму дуже перспективний в межах даної території та її околиць.

Б. Розвиток екотуризму в межах даної території має сенс.

В. Розвиток екотуризму в межах даної території має сенс лише в обмежених масштабах.

Г. Розвиток екотуризму в межах даної території не має сенсу.

Отже, в рамках *Етапу 1* було визначено наступні питання.

1.1. Перспектива(и), цілі, ідеї, які передбачається досягти за допомогою екологічного туризму.

За допомогою методу «мозкового штурму» було виявлено такі цілі екологічного туризму:

- екологічна освіта та просвіта;
- зняття психологічної напруги, що виникає при постійних обстрілах;
- ознайомлення людей з історичним та культурним надбанням регіону;
- участь місцевих жителів; їх доходи від організації туристичної діяльності;
- економічна ефективність внесок в підтримку відвідуваних регіонів;
- оздоровча функція (активний відпочинок, що впливає на розвиток серцево-судинної системи);
- підтримка екологічної стійкості середовища.

1.2. Інтереси інших дійових осіб в сфері екологічного туризму – ймовірні конфлікти, можливі союзники (розглянуто в розділі 3).

У рамках *Етапу 2* було визначено наступні питання.

2.1. Стадія розвитку туризму (слід розвивати вже існуючий продукт, або створювати новий).

Оскільки екотуризм на досліджуваній території розвинений недостатньо, слід особливо ретельно проаналізувати, чи взагалі перспективна дана територія для розвитку туризму; сконцентруватися на аспекті розвитку; «зважити» можливості партнерів і ресурси проєкту, бо на просування екологічного туризму потребується багато зусиль.

2.2. Оцінка туристичного потенціалу території та її околиць – природні та культурні пам'ятки, доступність; основні рамкові умови розвитку екотуризму.

Обрана територія має помірну привабливість (Додаток 2). Це означає, що розвиток екотуризму має сенс, якщо якість туристичної пропозиції висока, існує попит і сприятливі загальні умови. При цьому слід звернути увагу на можливі конкуруючі пропозиції.

2.3. Аналіз ринку – наявні групи споживачів, потенційні цільові групи споживачів. Чи зацікавлений регіон у передбачуваних цільових групах? (розглянуто в розділі 3).

2.4. Аналіз соціальних, культурних, економічних і політичних факторів – ресурси і можливості участі місцевого населення.

У зв'язку з ситуацією, що склалася в Україні сьогодні, економічне становище громадян є надзвичайно скрутним. Саме тому розвиток екологічного туризму в сільській місцевості дозволить створити нові умови для заробітку селян, а саме:

1) переваги участі місцевих жителів і отримання ними доходів від туристичної діяльності:

- переважно використовується місцева продукція і робоча сила;
- місцеві жителі залучаються до туристичного бізнесу і отримують можливість розвивати свої традиційні форми господарства;
- доходи від екологічного туризму мають змогу отримати різні соціальні верстви і групи (принцип розширення впливу), при цьому збереження природного середовища стає економічно вигідним для місцевого населення;

2) економічна ефективність і внесок у сталий розвиток відвідуваних регіонів:

- комплексний підхід до розвитку туристичної діяльності;
- ретельне планування, моніторинг та управління;
- інтеграція екологічного туризму в місцеві плани регіонального розвитку;
- доходи від екологічного туризму не вилучаються повністю з бюджету, але сприяють його наповненню, підтримці місцевої економіки.

РОЗДІЛ 3. РЕЗУЛЬТАТИ ДОСЛІДЖЕННЯ

3.1. Аналіз наявних інтернет-джерел еколого-туристичної інформації

Дана магістерська робота пов'язана з населеними пунктами північної частини приміської території міста Миколаєва, а саме в верх за течією вздовж правого та лівого берега р. Південний Буг (у межах Миколаївського району), до р. Чичиклії, а також вздовж р. Гнілий Єланець до Вознесенського району. Цей регіон має чудові мальовничі краєвиди та зберігає в собі цікаву історико-культурну інформацію (рис. 3.1).



Рис. 3.1. Картосхема регіону дослідження

При аналізі наявних туристичних місць для відпочинку було визначено існуючі платформи для розповсюдження відповідної інформації. Наприклад, у 2016 р. було запущено сайт «Мандруй Миколаївщиною». Цей проєкт було створено в рамках Кампанії цифрового перетворення Миколаївської області та реалізовано спільними зусиллями з Миколаївською обласною державною адміністрацією і місцевими громадами за підтримки Google Україна. Даний сайт містить інформацію про можливості активного туризму в Миколаївській області; тут можна ознайомитися з інформацією про заповідники та НПП,

наявні туристичні маршрути тощо. Також сайт містить контакти та практичні поради щодо особливостей «зеленого» відпочинку [49].

Також у 2016 р. було створено ще один онлайн-ресурс – сайт «Приховані скарби Миколаївщини» – присвячений туристичним об'єктам області. Це інтерактивна карта, де представлені визначні та маловідомі туристичні місця Миколаївської області. Дана інформація представлена у форматі фотосфер, фототурів, відео і фото [46].

У цьому ж році почав функціонувати сайт «Миколаївщина туристична». Він об'єднує згадані вище інтернет-ресурси та містить посилання на представлені сайти [47].

На сайті Новоодеської міської ради <https://nodmr.gov.ua/index.php/novoodeshchyna-turystychna> є вкладка «Нова Одеса туристична», де можна побачити опис найбільш цікавих маршрутів Новою Одесою.

Також можна згадати сайт <https://www.tourndo.com/>. Цей проєкт – «Туризм, наследие и творчество» (ТНС 1130) – це сумісна ініціатива 3-х країн: Грузинського центру мистецтв та культури, Болгарська-Європейського інституту культурного туризму НПО «ЭВРИКА», Українського фонду розвитку міста Миколаєва (ФНД).

Метою проєкта є об'єднання секторів туризму і культури для взаємної вигоди та примноження ефекту в країнах Чорноморського басейну.

Серед наявних інтернет-джерел еколого-туристичної інформації можна також відмітити:

– www.menr.gov.ua – сайт Міністерства екології та природних ресурсів України;

– www.mon.gov.ua – сайт Міністерства освіти і науки України;

– www.unwto.org – сайт Всесвітньої туристичної організації ООН;

– www.ecotourism.org – сайт Міжнародної екотуристичної організації;

– www.etc-corporate.org – сайт Європейської туристичної комісії;

- <http://greenglobe.com> – сайт міжнародної організації Green Globe з екологічної сертифікації в туризмі;
- www.nationalgeographic.com – сайт Національного географічного товариства;
- www.verkhovyna.info – сайт туристично-інформаційного центру «Верховина» (Івано-Франківська область);
- <http://uaeta.org/ua/top/index> – сайт Української асоціації активного та екологічного туризму;
- www.intour.com.ua – сайт журналу «Міжнародний туризм»;
- <http://tourlib.net> – сайт туристичної бібліотеки.

У вищезгаданих інтернет-ресурсах акцентується увага на місцях, що розташовані на морському узбережжі та вздовж р. Південний Буг, які знайомі більшості населення. У подальшому, коли розроблені нами еколого-туристичні маршрути почнуть функціонувати на практиці, дані інтернет-платформи можуть стати джерелами розповсюдження інформації про них.

3.2. Оцінка привабливості еколого-туристичних об'єктів

Методика проведення аналізу передбачає поділ об'єкту дослідження на окремі складові з їх подальшим вивченням.

Вибір об'єкту дослідження зумовлений запитом потенційних користувачів розроблених маршрутів. Виходячи з побажань туристів та враховуючи туристичну логістику, було сформульовано наступні вимоги до маршрутів:

- екологічність маршруту – наявність об'єктів ПЗФ, використання екологічних видів транспорту;
- естетичність – знаходження в естетично привабливому місці;
- інформативність – відвідування історико-культурних і археологічних пам'яток, спостереження за цікавими об'єктами живої природи тощо;

- активність – маршрут має містити активності, що потребують певних фізичних зусиль (використання відповідного виду транспорту, участь в квестах тощо);
- економічність – проживання в наметах чи сільських садибах, використання економічних транспортних засобів;
- комфортність – вибір найбільш сприятливого сезону для організації подорожі, оптимальна швидкість проходження маршруту тощо [61].

Туристичні маршрути було прокладено відповідно переліченим вимогам по об'єктам, що отримали найвищий бал за підсумками проведеного опитування [60].

Дана оцінка містить інформацію про кількісні та якісні характеристики визначених маршрутів:

- наявність привабливих туристично-рекреаційних об'єктів – печери, скелі, об'єкти ПЗФ, фортеці тощо;
- комфортність дороги – комфортність доїзду до об'єкта, покриття, мальовничість;
- місця ночівлі – агрооселі, готелі, наметові містечка;
- туристичні «родзинки» – спостереження за представниками рідкісних видів рослин і тварин, фестивалі, музеї, розважальні комплекси тощо;
- наявність пунктів харчування – можливість скоштувати автентичні місцеві страви;
- наявність джерел питної води – струмки, колодязі, джерельця тощо;
- можливість збирання грибів, лікарських рослин, ягід, рибальство.

Усі перелічені вище характеристики можна віднести до позитивних. Але існують також і негативні риси, що можуть істотно зменшити туристичну привабливість об'єкта: фаза активного цвітіння алергенних рослин, наявність небезпечних тварин (комах, павуків, плазунів тощо).

Для кожної наведеної характеристики визначалася загальна кількість балів [60, 59]. Максимально можлива оцінка становила 20 балів.

Автором роботи було проведено оцінку привабливості еколого-туристичних об'єктів на території Новоодеської МТГ (Миколаївський район, Миколаївська область). Вибір даної території зумовлений її безпосередньою близькістю до міста Миколаєва, а також транзитним розташуванням регіону – від м. Миколаїв до культових еколого-туристичних об'єктів області: Актовський каньйон, НПП «Бузький Гард», с. Мигія, Національний дендрологічний парк «Софіївка» (м. Умань) тощо.

Новоодеську МТГ було створено у 2020 р., відповідно до розпорядження КМУ «Про визначення адміністративних центрів та затвердження територій територіальних громад Миколаївської області» № 719-р від 12.06.2020 р. шляхом об'єднання територіальних громад (населених пунктів) Новоодеської та Дільничної міських рад; Димівської, Михайлівської, Новосафронівської, Підлісненської та Троїцької сільських рад Новоодеського району Миколаївської області. Адміністративний центр у м. Нова Одеса (рис. 3.2). Площа території громади становить 617,5 км², чисельність населення – 17478 осіб (станом на 2020 р.) [52].



Рис. 3.2. Картосхема Новоодеської МТГ

Отже, було обрано наступні критерії оцінки (табл. 3.1).

1. Наявність цікавих туристично-рекреаційних об'єктів:

– антропогенні (маєтки, церкви, історичні та історико-архітектурні пам'ятки тощо);

– природні (скелі, каньйони, ліси (штучні, природні), затоки, плавні, червонокнижні види рослин).

Гарний стан – 3 бали, середній стан – 2 бали, поганий стан – 1 бал.

2. Дорога (комфортність проїзду до об'єкту).

Зручна – 3 бали, середньої зручності – 2 бали, незручна – 1 бал.

3. Місця ночівлі.

Зручно – 3 бали, середньої зручності – 2 бали, не зручно – 1 бал.

4. Туристичні «родзинки» (печери, музеї, ремесла, червонокнижні види тварин, ферми, фестивалі, розважальні комплекси тощо).

Гарний стан – 3 бали, середній стан – 2 бали, поганий стан – 1 бал.

5. Пункти харчування, якщо є в наявності – 1 бал.

6. Наявність джерел питної води, якщо є – 1 бал.

7. Аматорський туризм:

Збір лікарських рослин – 1 бал, збирання грибів – 1 бал, рибальство – 1 бал. Загальна сума балів – 20.

Таблиця 3.1

Оцінка привабливості еколого-туристичних об'єктів

№ з/п	Об'єкти	Критерії оцінки										Сума балів
		Наявність туристично-рекреаційних об'єктів		Комфортність дороги	Місця ночівлі	Туристичні «родзинки»	Пункти харчування	Наявність джерел питної води	Аматорський туризм			
		антропо-генні	природні						Збір лік. рослин.	Збирання грибів	Риб-во	
1	«Бджолоїдки»	-	1	3	2	3	1	1	-	-	-	11
2	Креативно-творчий простір «Химери дикого Степу»	-	3	3	3	3	1	1	1	-	1	16
3	Криворіжжя	1	1	3	1	-	-	-	1	-	1	8
4	«Курган Слави»	3	-	3	3	2	1	1	-	-	-	13
5	Ландшафтний заказник місцевого значення «Новоодеський»	-	3	3	3	3	1	1	1	1	-	16
6	Михайлівка	-	2	3	2	1	-	-	1	-	1	10

7	Михайлівський кар'єр	3	-	1	-	-	-	-	-	-	1	5
8	«Михайлівський степ»	1	3	3(2)	-	3	-	1	-	-	-	11 (10)*
9	Моложенівка	-	2	2	1	-	1	-	1	-	1	8
10	Нова Одеса	3	-	3	3	3	1	1	-	-	-	14 (9)*
11	Новоодеські катакомби	2	-	3	3	2	1	1	-	-	-	12
12	Новосафронівка	3	2	3(2)	2	2	1	1	1	-	1	16 (13)*
13	Підлісне	-	1	3	2	-	1	-	1	-	1	9
14	Троїцьке	1	2	3	1	-	-	-	1	-	1	9
15	Щербані	-	2	1	2	-	1	-	1	1	1	9

*() – несприятливий сезон / несприятливі погодні умови

Привабливість краєвиду залежить від пори року, погодних умов тощо. Вона потребує додаткової оцінки, тому було вирішено не виділяти її в окремий критерій.

Підсумовуючи наведене вище, можемо сказати, що розвиток екологічного туризму в Миколаївському районі призведе до:

- розвитку сільського туризму;
- проведення комплексу природоохоронних заходів із метою покращення екологічної ситуації в регіоні, здійснення постійного моніторингу природних територій;
- облаштування місць для відпочинку у виділених мальовничих лісових ділянках, на берегах річок і озер; створення в регіоні мережі доріг, стежок, спеціальних маркованих туристичних, спортивних, екологічних маршрутів;
- розвиток мережі малих приватних готелів сімейного типу уздовж туристичних маршрутів екологічного та сільського туризму;
- будівництво і реконструкція під'їзних шляхів до сільських і віддалених населених пунктів, що визнані перспективними з точки зору рекреаційного і туристичного продукту;
- проведення рекламних кампаній у пресі з метою формування іміджу Миколаївської області як регіону для відпочинку;

- створення рекреаційних інтернет-сайтів і порталів (надання необхідної та різнопланової інформації про об'єкти та послуги рекреаційної сфери області з можливостями вибору та замовлення потрібних послуг);
- стимулювання створення громадських організацій та об'єднань туристичних підприємств для захисту колективних інтересів виробників туристичного продукту;
- покращення інфраструктури й обслуговування по кожному з зазначених вище компонентів екотуристичної індустрії у Миколаївському районі, що в подальшому призведе до зростання показників розвитку туристичного комплексу регіону.

3.3. Характеристика еколого-туристичних маршрутів на території Новоодеської МТГ

Запропоновані нижче еколого-туристичні маршрути розроблені для різної вікової категорії відпочиваючих, але вони націлені на людей, які:

- бажають зняти стресову напругу (психологічне розвантаження) і відпочити в приємній обстановці;
- люблять активний відпочинок;
- люблять природу та перебування на свіжому повітрі;
- відпочивають з метою пізнання навколишнього середовища.

В останні роки значно виріс інтерес населення до активних видів туризму. Тому цільовою аудиторією розроблених автором маршрутів будуть активні люди, як з мінімальною спортивною підготовкою, так і спортсмени. Одним з основних транспортних засобів під час подорожі буде велосипед, адже починаючи з 2005 р. велосипедний туризм в Миколаївській області набирає нові оберти у своєму розвитку. Тому створення нового спеціального маршруту для велотуристів приверне увагу значної кількості туристів нашого регіону. У Миколаївській області активним організатором велопарадів та велопоходів є Миколаївська міська молодіжна громадська організація «Альтер-Спорт», Клуб спортивного велотуризму «Ротор» та Миколаївський

велосайт. Дані організації можуть стати у нагоді при випробовуванні новостворених маршрутів [39].

Зауважимо, що існуючі на сьогодні екотуристичні маршрути недостатньо висвітлюють виділений нами регіон. Ця територія ще досі залишається поза увагою широких мас та галузевих фахівців.

Отже, використовуючи зібрану польову інформацію та користуючись логістичними принципами розвитку екологічного туризму нами розроблено та запропоновано мережу еколого-туристичних маршрутів, що включатимуть у себе цікаві природні туристичні об'єкти. Це дозволить розширити туристичний ринок, зменшити навантаження з попередніх маршрутів і більше дізнатись про природні багатства Миколаївського району.

Еколого-туристичний маршрут – це смуга маршруту, що пролягає від одного об'єкту огляду природоохоронного значення до іншого, певним чином впорядкована для можливого здійснення огляду вибраних об'єктів.

Маршрут № 1

Велотур «Берегами Гнилого Єланцю»

м. Нова Одеса → с. Криворіжжя → с. Заречне → с. Новосафронівка → с. Богодарівка → водоспади «Маленька Швейцарія» → м. Нова Одеса (рис. 3.3).

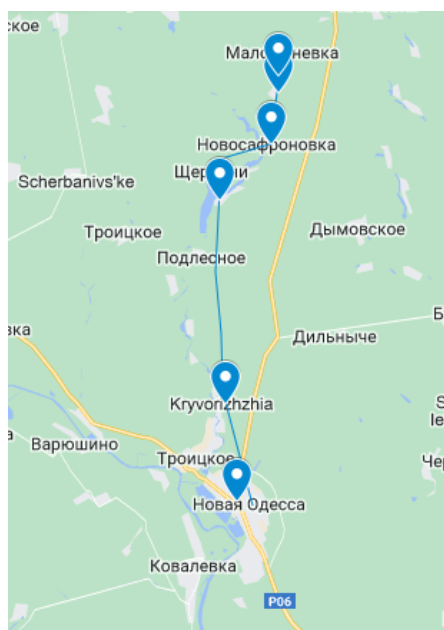


Рис. 3.3. Картосхема велотуру «Берегами Гнилого Єланцю»

Даний маршрут розраховано на 2 дні та 1 ніч. Загальна довжина маршруту – 37,2 км. Пересування по маршруту здійснюється на велосипедах.

Початковий та кінцевий пункт маршруту – м. Нова Одеса – обраний з точки зору зручності проїзду туристів із околиць району та зменшення кількості фізичного навантаження людей. Для жителів міста Миколаєва можна винайняти маршрутне таксі, яке доставить велотуристів до пункту збору.

Опис маршруту

1-й день: збір учасників веломаршруту в м. Нова Одеса. Виїзд до с. Криворіжжя. Тут біля річки заплановано проведення перекусу та відпочинок. Виїзд до с. Заречне. Далі виїзд до с. Новосафронівка (рис. 3.4).

На території села відвідаємо 2 музеї:

– музей історії села Новосафронівка в Новосафронівській ЗОШ I–III ступенів, де зібрано величезний матеріал про мешканців села – ветеранів війни та праці, визволителів краю, листування з їхніми матерями, родичами, списки воїнів-земляків, голів сільської ради, колгоспу, матеріали про школу, вчителів, воїнів-афганців. Музей було відкрито 6.12.2007 р. Тут зібрано матеріали про заснування околиць сіл, їх розвиток в різні часи (колективізація, побудова соціалізму), страшні роки голодомору та повоєнні роки тощо. Нині в музеї нараховується велика кількість музейних предметів. Також у музеї представлені картини, які зображують тодішній побут мешканців села. У музеї наявна досить велика колекція кераміки – макітри, глечики тощо. Прапори, вимпели, програвачі, мисники, прекрасні вишивки з різних регіонів України, вишиті ікони, великі фотоальбоми з фотографіями тощо;



Рис. 3.4. Село Новосафронівка

– музей історії села Новосафронівка – німецька хата-садиба кінці ХІХ ст.(приватний музей Ковалю Геннадія Павловича) (рис. 3.5) з величезним німецьким льохом і криницею. Тут представлені різноманітні предмети: старовинний буфет, дореволюційне німецьке горіхове ліжко, колекція кераміки, черепиці, знаряддя побуту та величезна кількість фотографій (рис. 3.6). На стендах родоводи американців Джеймса Мессера, Пола Антона, Джоанни Барох – нащадків новосафронівських жителів.



Рис. 3.5. Музей історії села Новосафронівка – німецька хата-садиба



Рис. 3.6. Експонати німецької хати-садиби

Далі пройдемо до околиць села, де знаходиться старовинний німецький цвинтар кінця ХІХ–початку ХХ ст. та старовинна конюшня, біля якої відкривається чудовий вид на р. Гнілий Єланець. Саме тут буде розбиття наметового табору та ночівля.

На німецькому цвинтарі поховано багато людей, збереглися пам'ятники з сірого граніту, лабрадориту, чорного граніту з вкрапленнями агату, на багатьох видно надписи, роки життя, багато могил, мабуть, найперших – огорожених просто камінням, тільки обриси, без пам'ятників. Велика кількість могил з надгробними пам'ятниками німців – жителів села

Новосафронівка (Христина). Пам'ятники виконані в різний час із різних матеріалів (рис. 3.7).



Рис. 3.7. Німецький цвинтар, с. Новосафронівка

Особливої уваги в Новосафронівці заслуговують джерела з кришталевою, цілющою, надзвичайно смачною водою (рис. 3.8).



Рис. 3.8. Джерела питної води, с. Новосафронівка

2-й день: пішохідна ділянка маршруту до с. Богодарівка (5 км).

Прогулянка по території ботанічного заказника «Богодарівка», який було створено в 1995 р. з ініціативи депутата Новосафронівської сільської ради Ковалю Геннадія Павловича. Площа заказника складає 50 га.

Тут на вас чекає незрівнянна краса р. Гнилий Єланець, що тече між лабрадоритовими скелями, величезні балки, що повністю поросли чагарниками – глодом, тереном, барбарисом та іншими кущами, неймовірні трави, які, фактично, всі знаходяться в «Червоній книзі України» (рис. 3.9).

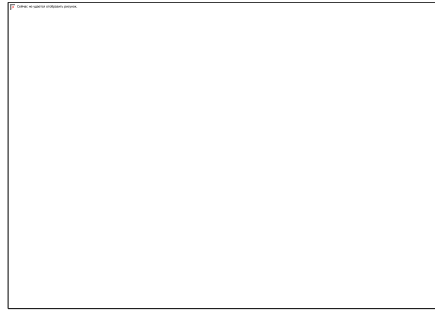


Рис. 3.9. Ботанічний заказник «Богодарівка»

Також можна помилуватися 2-ма джерелами Грушової балки, що знаходяться на території заказника.

Повертаємося до с. Новосафронівка за велосипедами.

Виїзд до водоспадів, які місцеві мешканці лагідно називають «Маленька Швейцарія» (6 км). Рухаючись вздовж р. Гнилий Єланець, можна побачити водоспади, багатоярусні пороги та струмки на вертикальних виходах рожевих гранітів та кальцитів. Саме тут буде розбиватися наметовий табір та ночівля.

3-й день: виїзд на автобусі до м. Нова Одеса, а далі до м. Миколаїв.

Маршрут № 2

Велотур «До Михайлівського степу»

м. Нова Одеса → с. Троїцьке → с. Михайлівка → «Михайлівський степ» → Михайлівський кар'єр → м. Нова Одеса (рис. 3.10).

Даний маршрут розраховано на 2 дні та 1 ніч. Загальна довжина маршруту – 22,4 км. Пересування по маршруту здійснюється на велосипедах.

Початковий та кінцевий пункт маршруту – м. Нова Одеса – обраний з точки зору зручності проїзду туристів із околиць району та зменшення

кількості фізичного навантаження людей. Для жителів міста Миколаєва можна винайняти маршрутне таксі, яке доставить велотуристів до пункту збору.

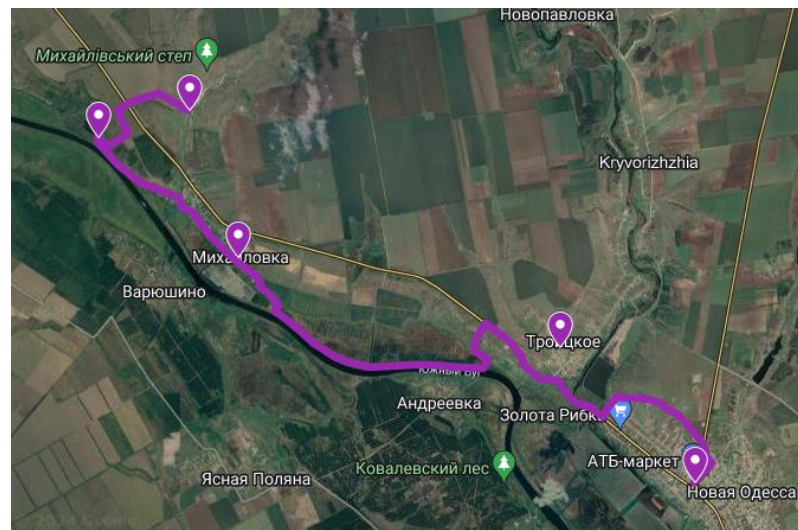


Рис. 3.10. Картосхема велотуру «До Михайлівського степу»

Опис маршруту

1-й день: збір учасників веломаршруту в м. Нова Одеса. Виїзд до с. Троїцьке.

Троїцьке – село в Новоодеській міській громаді Миколаївського району Миколаївської області. Населення становить 1518 осіб.

Перші відомості про село належать до 1781 р. Засноване Троїцьке в XVIII ст. переселенцями з Тираспільського повіту Новоросійської губернії. В околицях села знайдено рештки поселень доби бронзи та скіфських часів.

У селі з давніх часів зберіглися джерела та криниці з хорошою прісною водою. Скоріше за все, запорізькі козаки, які шукали місце для своїх зимівників, побудували свої землянки саме тут, на місці села Троїцьке, де є 2 великих джерела, які могли напоїти чистою джерельною водою декілька сотень людей. Козацький зимівник розташовувався на горі, біля підніжжя якої текло велике джерело, що зберіглося до наших днів.

Криниці, колодязі на території села почали копати на початку XVIII ст., коли населення було більше як 3,5 тис. чоловік – у цей час і виникла потреба в додаткових джерелах води.

За переказами, багато криниць копали в 1868–1871 рр.

Ніхто не знає, коли і ким була викопана невелика криниця біля р. Гнилий Єланець, лівіше містка на с. Женево-Криворіжжя. За переказами старожилів, вона викопана в кінці XIX ст., десь приблизно в 1896 р.

Тут існує чимало повір'їв, заборон, пересторог, табу, пов'язаних з криницею. Криниці люди вважають священними, як і воду. Біля них не можна проводити господарчі роботи, кричати, лаятись. Біля криниць садять калину або вербу, щоб оберігала воду від «нечистої сили», очищала її.

Тимофієва криниця – була викопана в другій половині XIX ст. Обмурована диким каменем, глибина до 25 м, поруч – величезне кам'яне корито, з якого в різні роки напували громадську худобу.

Криниця «Фонтал» (рис. 3.11) – розповідають, що ця криниця була колись із декількох джерел, одне з яких було трохи вище і від нього були споруджені довгі корита для напування худоби. А інші джерела нижче наповнювали криничку, що була поряд. Із цієї кринички набирали відрами воду, наповнювали дерев'яні бочки і возили їх по селу. Дуже багато жителів села пішки ходили до цієї кринички по цілющу воду за 2–4 км, приїжджали з інших сіл.



Рис. 3.11. Криниця «Фонтал», с. Троїцьке

У роки другої світової війни силами місцевих жителів було вимощено дорогу, яка підходила впритул до джерела. Ця дорога зберіглася до наших днів.

Пропонуємо відвідати новий туристичний об'єкт, що став окрасою с. Троїцьке – креативно-творчий простір «Химери дикого Степу» (рис. 3.12).



Рис. 3.12. Креативно-творчий простір «Химери дикого Степу»

«Химери дикого Степу» – це креативно-творчий простір для об'єднання творчих людей з метою створення туристичного кластеру; для реалізації творчого потенціалу майстрів та ознайомлення туристів із культурною спадщиною краю за допомогою проведення історичних реконструкцій побуту, майстер-класів, реалізації творчого продукту тощо [76].

Креативно-творчий простір – це публічно доступна територія, де люди можуть вільно самовиражатися, обмінюватися ідеями, демонструвати іншим власний унікальний продукт, створений на основі місцевих автентичних традицій.

Призначення простору:

- ознайомлення туристів з історією та культурою краю різних часів (хорові та сольні співи у авторській обробці та виконанні; інструментальне виконання етнічної музики; танцювальні розваги; театралізовані дійства з реконструкції традиційних святкувань);
- вільне самовираження і самореалізація;
- можливість отримати досвід виготовлення оригінальних традиційних речей власними руками;
- обмін творчими ідеями у колі однодумців;
- демонстрація іншим власного унікального творчого продукту [76].

Територія креативно-творчого простору займає прибережну ділянку. Це є дуже символічним, оскільки життєвий уклад, ремесла та побут місцевих мешканців тісно пов'язаний з великою річкою. Від давніх часів до радянського періоду, коли річкою в основному перевозили зерно та овочі баржами, вона була головним шляхом, яким транспортували важливі грузи, незамінним джерелом харчових продуктів (риби) та будівельного матеріалу (очерет), захистом від небезпеки. Навички та традиції, носіями яких є місцеві мешканці, заслуговують на особливу увагу та збереження. Вони дозволять всім відвідувачам прибузької землі відчувати неповторний колорит оазисного південного степу, створеної річкою Південний Буг [76].

Творчий простір «Химери дикого Степу» дає можливість відтворити атмосферу різних історичних періодів. Адже місце організації креативного простору – це місце, де у давнину проживали кіммерійці, а згодом і скіфи, слов'янські племена, козацькі родини та переселенці. На цій місцині набули розвитку і дійшли до наших часів традиційні побутові справи: рибальство та ладнання знарядь лову риби, ковальство, лозоплетіння. Для жінок, крім повсякденної хатньої роботи, більш характерним було зайняття вишивкою, ткацтво, розпис та виготовлення іграшок. Неповторною є автентична місцева кухня, в якій присутні наїдки, характерні для південного регіону [76].

Усі ці діяльності ви можете спробувати відтворити на різноманітних майстер-класах, при проведенні обрядів та історичних реконструкцій (реконструкції боїв різних епох; приготування їжі за стародавніми рецептами; виготовлення обладунків та макетів зброї; шиття історичного костюму; атракції зброї різних епох – арбалет, булава, меч, палиця, сокира). Також пропонується реалізація виробів місцевих майстрів; речей повсякденного вжитку з глини, лози, дерева, металу; традиційного одягу; смаколиків, приготовлених за стародавніми родинними рецептами; сувенірної продукції.

Для активного відпочинку відвідувачів креативно-творчого простору передбачено участь у традиційних іграх для дітей та дорослих, запуску повітряних зміїв, співах та оволодінні елементами етнічного танцю, прийомах

володіння давньою зброєю, велоподорожах неподалік для ознайомлення з мальовничими краєвидами, пішохідних екскурсій у супроводі гіда, плаванні в річці, катанні на човнах, рибалці тощо [76].

Тут біля річки заплановано проведення перекусу та відпочинок.

Виїзд до с. Михайлівка, де заплановане розбиття наметового табору та ночівля.

Тут також туристи можуть побачити залишки козацьких зимівників. Зимівник – тип поселення, господарства, хутору поширений з найдавніших часів у запорізьких, чорноморських та у частини донських козаків, коли не було військових дій (особливо взимку). Із розвитком місцевого сільського господарства і промислів перетворилися на значні економічні осередки, де застосовувалася наймана праця новоприйнятих і незаможних козаків, а також зубожілих селян.

Зимівники виникли у 1-й половині 16-го ст., власне з появою запорізького козацтва. Спочатку їх використовували для утримання худоби взимку. Згодом зимівники перетворилися на великі господарства, де поряд зі скотарством розвивалося землеробство, бджільництво тощо.

Зимівники засновували, як правило, 3–4 сімейні запорожці. В кожному зимівнику було 2–3 хати і різні господарські будівлі. Офіційно козаків, що жили в зимівнику, називали сиднями або гніздюками. Ці запорожці займали підлегле становище щодо січових козаків. Їх кликали у військовий похід лише у виняткових випадках пострілом з гармати на Січі або через спеціальних гонців. Головним завданням власників зимівників було забезпечення січових козаків продуктами.

Запорожці не перебували постійно на Січі й особливо взимку. Приблизно десята частина з них залишалася на Січі, інші господарювали, рибалили, полювали по плавнях, луках, лісах, степах у своїх зимівників. Після ліквідації Запорозької Січі, запорізькі зимівники, були здебільшого передані поміщикам та заселені покріпаченими селянами.

2-й день: прибуття до пункту «Михайлівський степ».

«Михайлівський степ» – це відокремлена ділянка – Михайлівське природоохоронне науково-дослідне відділення (ПНДВ) природного заповіднику «Єланецький степ» (рис. 3.13). Вона розташована на лівому березі р. Південний Буг північніше від с. Михайлівка Миколаївського району і охоплює цілинну систему балок із типовою степовою рослинністю. Дана територія має подвійну категорію (як об'єкт ПЗФ) бо рішенням Миколаївської обласної ради від 14.08.1997 р. № 13 тут було створено ландшафтний заказник місцевого значення «Михайлівський степ». Він увійшов до складу природного заповіднику без скасування категорії [90, 17].

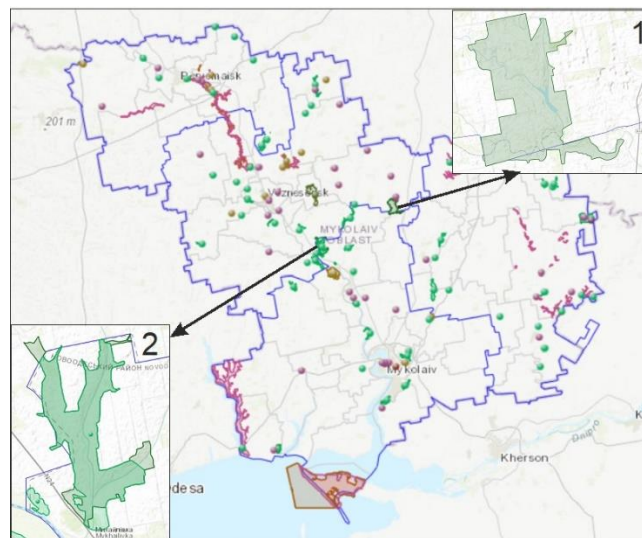


Рис. 3.13. Картосхема розташування природного заповіднику «Єланецький степ»: 1 – Єланецьке ПНДВ; 2 – Михайлівське ПНДВ

Територія «Михайлівського степу», загальною площею 1343,1 га являє собою одну з найбільших ділянок із типовою степовою рослинністю, яка добре збереглася у Правобережній Україні. Вона характеризується цілісною системою балок (Балка Велика Дівка та Кемлича) (рис. 3.14) на лівобережній частині водозбору р. Південний Буг.



Рис. 3.14. «Михайлівський степ»

Флору цієї перлини українського степу складають рослинні угруповання ковил Лессінга, волосистої, української, шорсткої, Граффа, а також дуже рідкісні для Правобережної України угруповання ковили з субдомінуванням катрану татарського (рис. 3.15). Багато рослин, що ростуть в заказнику, належать до рідкісних і зникаючих видів, які занесені до Червоної книги України та Європейського червоного списку (голонасінник одеський, карагана скіфська, астрагал шерстистоквітковий тощо) [16].



Рис. 3.15. Ковиловий степ

Фауна «Михайлівського степу є типовою для ділянок із природною степовою рослинністю, що збереглися у південній частині Правобережного степу України. Тут мешкають цінні види комах, занесені до Червоної книги України: дибка степова, красотіл пахучий, махаон, поліксена, бражник південний молочайний, сколія-гігант, сколія степова, джміль глинистий тощо [16].

Розбиття наметового табору та ночівля.

3-й день: прибуття на Михайлівський кар'єр.

На північ від с. Михайлівка між трасою Миколаїв – Київ та руслом р. Південний Буг розташований Михайлівський вапняковий кар'єр. Це озеро утворилося на місці колишнього вапнякового кар'єру. Після того, як власники припинили діяльність і покинули кар'єр, котлован став поступово заповнюватися водою. В результаті утворилося озеро з чистою прозорою водою та світлими кам'янистими берегами. Загальна глибина озера в центральній частині становить 10 м. Висота схилів східного берега подекуди сягає 50 м. Західний берег є пологим. Саме там розташований зручний під'їзд до води. Ця локація у перспективі буде привабливою для відвідувачів, які зможуть насолодитись красою навколишнього краєвиду. Вона є відмінним місцем для пляжного відпочинку, риболовлі, організації невеликого наметового містечка. В озері активно розвивається фауна та флора, збільшується популяція риб. Територія навколо кар'єру потребує облаштування та очищення від водно-болотної рослинності. Схили необхідно закріпити, щоб гарантувати безпечне перебування відпочиваючих.

Організація перекусу та відпочинку. Виїзд на автобусі до м. Нова Одеса, а далі до м. Миколаїв.

Маршрут № 3

Пішохідний маршрут «Невідома Нова Одеса»

Курган Слави → Новоодеські катакомби → Ландшафтний заказник місцевого значення «Новоодеський» → «Бджолоїдки» → Креативно-творчій простір «Химери дикого Степу» → Курган Слави (рис. 3.16).

Даний маршрут розраховано на 1 день. Загальна довжина маршруту – 9,43 км. Пересування по маршруту здійснюється пішки.

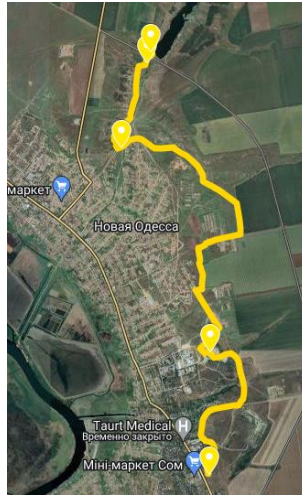


Рис. 3.16. Картосхема пішохідного маршруту «Невідома Нова Одеса»

Опис маршруту

1-й день: прибуття пішої екскурсії в м. Нова Одеса.

Нова Одеса – центр Новоодеської МТГ, розташована на мальовничому березі р. Південний Буг. Один з тих населених пунктів, який має давню і цікаву історію. Ще в мезолітичні часи, 10–8 тис. років тому, та в епоху бронзи, II тис. до н.е. тут існували давні поселення. У XVII–XVIII ст. на території сучасного м. Нова Одеса був козацький зимівник.

Після ліквідації Запорізької Січі колишні запорізьки козаки були розселені вздовж Південного Бугу. У 1776 р. вони заснували слободу Федорівка, назва якої походить від прізвища першого поселенця Федора Осадчого. У 1817 р. жителі Федорівки були перетворені на воєнних поселенців, а у 1832 р. полк Бузької уланської дивізії, що розміщався у Федорівці, отримав назву Одеський, а саме село – Нова Одеса.

Отже, подорож Новою Одесою допоможе вам перегорнути сторінки історії, сповнені дивовижною минувиною та живою сучасністю.

Мандруючи дорогами Новоодещини, кожен в змозі відкрити для себе багату історико-культурну спадщину краю та палітру незабутніх краєвидів.

На сьогоднішній день місто має чимало туристичних об'єктів, що дає можливість розвитку туристичної галузі.

Курган Слави (рис. 3.17), на якому застигла постать солдата який рішуче рветься в атаку. Цей курган видно далеко навкруги. Він – як символ мужності і героїзму воїнів, які визволяли область від фашистів. На Курган Слави, який увінчує Сталевий солдат, завезена земля із 645 братських могил Миколаївщини. Понад 74 років тому тут точилися важкі кровопролитні бої за визволення Новоодещини від німецьких солдат. Місто було звільнено 17.03.1944 р. З висоти Кургану відкриваються незабутні краєвиди міста та його околиць: це пишні зелені ліси, дахи будинків утопають в зелені садів, блакитною стрічкою між мальовничих берегів в'ється р. Південний Буг, неперевершені природні джерела, зариблені ставки тощо. На березі річки біля пристані облаштована прилегла територія, де можна перепочити та перекусити.



Рис. 3.17. Курган Слави, м. Нова Одеса

Наступний пункт нашої екскурсії – Новоодеські катакомби (рис. 3.18). Основна їх відмінність, наприклад, від одеських, у тому, що тут не проводять масових екскурсій, тобто катакомби «не прибрані». Тут під ногами багато великого та маленького каміння та, нажаль, сміття. Ходять чутки, що тут є підземний храм, який вирубали невідомо коли і невідомо хто.

Скільки існує входів у катакомби, наскільки вони тягнуться – ніхто не знає. Ходять легенди про людей, які заходили у катакомби в одному місці, а виходили за багато кілометрів від входу.

За іншою легендою, існує карта цих катакомб, але власник ніколи нікому її не показував. Чи правдиві ці легенди, ми навряд чи дізнаємося. Але люди люблять загадки.



Рис. 3.18. Новоодеські катакомби

Перед відвідуванням наступної локації можна відпочити та пообідати у затишних кафе, яких дуже багато у Новій Одесі.

Ландшафтний заказник місцевого значення «Новоодеський» розташований на півночі м. Нова Одеса у балці Ниршина неподалік Кургану Слави. Його площа становить 20,7 га. Статус надано згідно з рішенням Миколаївської обласної ради № 8 від 02.02.2013 р. задля охорони зональних угруповань формацій.

На північно-східній околиці Нової Одеси в Вовчій балці можна побачити колонію бджолоїдок. Колонія птахів розташована на 10-ти метровому лесовому відслоненні.

Бджолоїдка звичайна (або щура європейська) – це одна з найяскравіших пташок Європи (рис. 3.19). Має дуже яскраве і характерне забарвлення. У дорослого самця верх каштаново-рудий, плечі і попереk вохристо-жовті; лоб жовтувато-білий; через око проходить чорна смуга; горло і щоки яскраво-жовті, окреслені знизу вузькою чорною смужкою; низ тулуба зеленкувато-блакитний; спід крил рудуватий; першорядні махові пір'я зверху та їх покривні блакитно-зелені; другорядні – каштаново-руді; вздовж заднього краю крил проходить вузька темно-бура смуга; хвіст синювато-зелений, з видовженими і загостреними центральними стерновими перами; дзьоб чорний; ноги бурі. Доросла самка подібна до дорослого самця, але на спині зелений відтінок; видовжені пір'я хвоста коротші. Маса тіла близько 60 г, довжина тіла 27–29 см, розмах крил 44–49 см. Гніздиться, як правило,

колоніями, які налічують від декількох до декількох десятків або навіть сотень пар. Гнізда влаштовує в норах, у високих (3–5 м) урвищах.



Рис. 3.19. Бджолоїдка звичайна (або щура європейська)

Бджолоїдки звичайні живляться різноманітними комахами, яких ловлять на льоту. Їх основна здобич – бджоли, оси, джмелі, а також літаючі жуки, бабки, цикади тощо. Комах ловить кінчиком дзьоба, щоб уникнути жала. Після цього розчавлює комаху об гілку або вбиває кількома ударами.

Бджолоїдкам властивий милозвучний та характерний спів, а певні звуки, на зразок «щурр» чи «кррю» від них лунають майже постійно.

Звичайно, у Новій Одесі ще багато цікавих і таємничих місць, але відвідати їх усі в один день неможливе. Тому закінчимо нашу прогулянку весело й креативно, відвідавши «Химери дикого Степу». Дана локація була описана вище.

Закінчення пішохідного маршруту. Виїзд до м. Миколаїв.

Отже, узагальнюючи представлену в даному розділі інформацію, зауважимо, що розвиток екологічного туризму в Миколаївському районі Миколаївської області є перспективним. Запропоновані маршрути стануть першим кроком для створення привабливості нової території в галузі туризму; дадуть поштовх розвитку туристичної інфраструктури даної території; дозволять людям із мінімальними витратами зняти психологічне навантаження та отримати естетичну насолоду; створять робочі місця для сільського населення, а також нададуть розвиток сільському туризму, наприклад, створення агроосель.

РОЗДІЛ 4.

ОХОРОНА ПРАЦІ ТА БЕЗПЕКА У НАДЗВИЧАЙНИХ СИТУАЦІЯХ

4.1. Законодавча база України з охорони праці

Законодавча база ОП України налічує ряд законів, основними з яких є Конституція України, ЗУ «Про охорону праці» від 21.11.2002 р. № 229-IV та Кодекс законів про працю.

До законодавчої бази також належать ЗУ «Про загальнообов'язкове державне соціальне страхування від нещасного випадку на виробництві та професійного захворювання, які спричинили втрату працездатності» № 1105-XIV (1999), «Про охорону здоров'я» № 2801-XII (1993), «Про забезпечення санітарного та епідемічного благополуччя населення» № 4004-XII (1994). Їх доповнюють державні міжгалузеві й галузеві нормативні акти – стандарти, інструкції, правила, норми, положення, статuti та інші документи, яким надано чинність правових норм, обов'язкових для виконання усіма установами і працівниками України.

Законодавчими актами, що визначають основні правовідносини у виробничій діяльності, є державні нормативно-правові акти про охорону праці (ДНПАОП) – це правила, стандарти, норми, положення, інструкції та інші документи, яким надано силу закону і які є обов'язковими для виконання. Крім цього правові відносини у сфері ОП регулюють підзаконні нормативно-правові акти, укази і розпорядження Президента, рішення Уряду, нормативно-правові акти міністерств та інших центральних органів державної виконавчої влади [4, 9].

Сьогодні безпека людини в цілому розглядається як основне питання. В Україні прийнято низку законів, спрямованих на забезпечення безпеки життя та діяльності людини, зокрема: ЗУ «Про основи національної безпеки України (№ 2180-VIII від 07.11.2017 р.), «Про пожежну безпеку» (№ 3745-XII від 17.12.1993 р.), ЗУ «Про захист населення і території від надзвичайних ситуацій

техногенного та природного характеру (№ 1809-III від 08.06.2000 р.), «Про державний рух» (№ 3353-XIII від 30.06.1993 р.), «Про правові засади цивільного захисту» (№ 1859-IV від 24.06.2004 р.), «Про використання ядерної енергії та радіаційну безпеку» (№ 39/95-ВР від 08.02.1995 р.), «Про забезпечення санітарного та епідеміологічного благополуччя населення» (№ 4004-XII від 24.02.1994 р.) тощо.

Згідно ЗУ «Про охорону праці» [29, 9] на працівника покладається:

- обов'язок знати й виконувати вимоги нормативних актів про охорону праці, правила поведінки з машинами, устаткуванням та іншими засобами, користуватися засобами колективного та індивідуального захисту;
- додержуватися зобов'язань щодо охорони праці, передбачених колективним договором та правилами внутрішнього трудового розпорядку установи; проходити у встановленому порядку попередні та періодичні медичні огляди;
- співпрацювати з власником у справі організації безпечних і нешкідливих умов праці;
- особисто вживати посильних заходів щодо усунення будь-яких виробничих ситуацій, що створюють загрозу для працюючих.

Тому всі працівники при прийнятті на роботу, а також у процесі роботи проходять в установі інструктаж з питань *охорони праці, надання першої медичної допомоги потерпілим від нещасних випадків, правил поведінки при виникненні аварій* згідно з Положенням, затвердженим наказом Державного комітету України по нагляду за охороною праці від 04.04.1994 р. № 30 із змінами і доповненнями, внесеними наказом від 23.04.1997 р. № 109 [87].

Навчання та інструктаж працівників із питань охорони праці є складовою частиною системи управління охороною праці і провадиться з усіма працівниками в процесі їх трудової діяльності.

Перед перевіркою знань з ОП на підприємстві організуються заняття, лекції, семінари та консультації. Перелік питань для перевірки знань з ОП з урахуванням специфіки роботи складають члени комісії по перевірці знань з

питань ОП, узгоджує служба охорони праці і затверджує керівник підприємства.

Характерною рисою сучасного періоду розвитку суспільства є зміна домінуючих видів людської діяльності. При цьому на безпеку, як базисну потребу людини, наголошено в Концепції ООН про «сталий людський розвиток» [63]. Дана концепція стала основою для вирішення проблем розвитку освіти в галузі безпеки людини. Одним із головних напрямків забезпечення безпеки населення України є належна освіта з проблем безпеки. У результаті підтримання Україною Концепції ООН, нею було прийнята державна концепція освіти з напрямку «Безпека життя і діяльності людини» (затверджено Міністерством освіти і науки України 12.03.2001 р.), яка покликана вирішити проблеми одержання громадянами всіх категорій, вікових груп і сфер діяльності фундаментальних знань, практичних умінь та навичок з принципів допустимого ризику та управління безпекою життя і здоров'я людини. Виходячи з цього якісна розробка питань ОП та безпеки людини у надзвичайних ситуаціях має бути повною мірою реалізована у дипломних і магістерських роботах (проектах) випускників університетів.

Дослідження за темою даної магістерської роботи проводились в Управлінні екології та природних ресурсів Миколаївської облдержадміністрації, тому в розділі 4 продемонстровані визначені показники умов праці на робочому місці еколога в першу чергу рівень освітлення, параметри мікроклімату, шумове забруднення та їх відповідність санітарним нормам.

4.2. Охорона праці

Умови знаходження на робочому місці

Дослідження за темою магістерської роботи проводились в Миколаївському обласному краєзнавчому музеї, тому в розділі 4 показано визначені показники умов праці на робочому місці завідувача археологічного відділу, в першу чергу, рівень освітлення робочого місця, параметри

мікроклімату в робочому приміщенні, шумове забруднення та їх відповідність санітарним нормам.

Загальна площа відділу – 6 м². У кабінеті знаходяться два робочі столи, які розташовані біля вікна, орієнтованого на північний захід.

Температуру повітря в кабінеті вимірюємо за допомогою кімнатного термометру, що складає – 20 °С (22°С–24°С) [20, 21, 50, 22, 23, 24].

Психрометр (сухий та вологий) ми використовували при вимірюванні вологості в кабінеті, що склало – 52 % (40–60 %) [35, 28].

Для вимірювання швидкості вітру (протяг) ми використовували анемометр. Цей показник склав – 0,12 м/с (0,1 м/с) [35, 28].

За допомогою люксометру визначаємо якість освітлення на поверхні робочого столу в зоні розміщення документів, що склало – 255 люкс (300–500 люкс) [28].

Умови роботи з комп'ютерною технікою

Підготовка матеріалів досліджень та оформлення магістерської роботи проходили в комп'ютерному класі 1-312 ЧНУ ім. Петра Могили, тому спершу були визначені умови праці (освітлення, мікроклімат) користувача комп'ютерної техніки, їх відповідність стандартним нормам.

У комп'ютерному класі ЧНУ ім. Петра Могили, визначені умови праці (освітлення, мікроклімат) користувача комп'ютерної техніки.

Розміщення робочих місць користувачів персональних комп'ютерів (ПК) повинно відповідати «Державним санітарним правилам і нормам влаштування і обладнання кабінетів комп'ютерної техніки в навчальних закладах та режиму праці учнів на персональних комп'ютерах» [22, 23, 24, 15, 12].

Кабінет, обладнаний комп'ютерною технікою, в ЧНУ ім. Петра Могили розміщений в окремому приміщенні з природним освітленням, організованим обміном повітря та обладнаний системою опалення та кондиціонування повітря.

Температуру повітря в комп'ютерному класі вимірюємо за допомогою кімнатного термометру, що складає – 21 °С (22°С–24°С) [22, 23, 24, 50, 12].

Для визначення показника відносної вологості повітря в приміщенні було використано станційний психрометр (психрометр Августа). Цей показник склав – 58 % (40–60 %) [12].

Для вимірювання швидкості вітру (протяг) ми використовували кататермометр. Показник швидкості вітру в приміщенні склав – 0,1 м/с (норма 0,1 м/с) [12].

За допомогою люксометру визначаємо якість освітлення на поверхні робочого столу в зоні розміщення документів, що склало – 301 люкс (норма 300–500 люкс) [12].

Даний комп'ютерний клас має як природне, так і штучне освітлення. Природне освітлення здійснюється через світлові прорізи, орієнтовані на північний схід і забезпечувати коефіцієнт природною освітленості (КПО) не нижче ніж 1,5 % [15, 22, 11].

Штучне освітлення в приміщенні з робочими місцями здійснюється системою загального рівномірного освітлення – люмінесцентні лампи.

Джерелами шуму при роботі з ПК в класі є жорсткий диск, вентилятор блока живлення мережі, вентилятор, розташований на процесорі ПК. За допомогою шумометру визначили рівень шуму в приміщенні. Цей показник склав 44 дБ, що відповідає санітарно-гігієнічним нормам (45 дБ) [22, 23, 24].

Площа учбового приміщення з ПК, в якому проходило написання магістерської роботи, розрахована на половину групи учнів, в даному випадку на 10 осіб. Загальна площа класної кімнати склала 65 м². Площа на одного учня, який працює за ПК, склала 6,1 м², що відповідає встановленим нормам вимог до приміщень та розташування робочих місць з ПК [15].

Конструкція робочого місця користувача ПК має забезпечити підтримання оптимальної робочої пози. Робочі місця з ПК слід так розташувати відносно вікон, щоб природне світло падало з боку переважно зліва. При розміщенні робочого місця поряд із вікном кут між екраном

монітора і площиною вікна має складати не менше 90° (для запобігання відблискам); частину вікна, що прилягає, бажано зашторити (рис. 4.1.). Робочі місця ПК повинні бути розташовані від стіни з вікнами на відстані не менше ніж 1,5 м, від інших стін – на відстані не менше ніж 1 м [15].

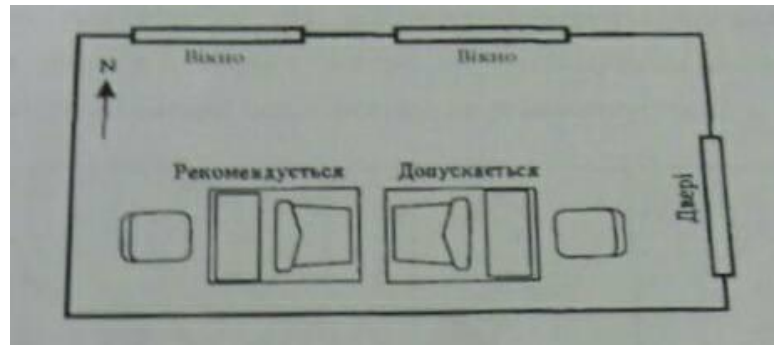


Рис. 4.1. Розміщення робочих місць з ПК

Недопустиме таке розташування ПК, при якому працюючий повернений обличчям або спиною до вікна кімнати або до задньої частини ПК, в яку монтується вентилятор. При розміщенні робочих столів з ПК слід дотримуватися таких відстаней: між бічними поверхнями ПК – 1,2 м, від тильної поверхні одного ПК до екрана іншого ПК – 2,5 м (рис. 4.2.) [15].



Рис. 4.2. Розміщення робочих місць з ПК

При тривалій роботі за ПК, для збереження здоров'я, запобігання захворювання і підтримки працездатності слід передбачити перерви для відпочинку. Відповідно до Державних санітарних правил і норм користувачам ПК слід призначати регламентовану перерву для відпочинку тривалістю 15 хв через кожну годину роботи. У всіх випадках, коли виробничі обставини не дозволяють застосовувати регламентовані перерви, тривалість безперервної роботи з ПК не повинна перевищувати 4 години. [15].

Для зниження нервово-емоційного напруження, втоми зорового аналізатора, поліпшення мозкового кровообігу, подолання несприятливих наслідків гіподинамії, запобігання втоми доцільно використовувати деякі перерви під час яких виконувати комплекси гімнастичних вправ. Активний відпочинок спрямований на поліпшення працездатності користувача.

Отже, можемо зауважити наступне:

- освітлення на робочому місці в комп'ютерному класі ЧНУ ім. Петра Могили склало 301 люкс, що відповідає існуючим санітарно-гігієнічним нормам при люмінесцентному освітленні (300–500 люкс);
- для підвищення рівня освітлення рекомендовано встановити на робочому місці відвідувача переносну настільну лампу;
- метеоумови в приміщенні (на робочому місці) в комп'ютерному класі склали: $t - 21\text{ }^{\circ}\text{C}$, швидкість руху повітря – 0,1 м/с, відносна вологість повітря – 58 %, рівень шуму – 44 дБ, що відповідає встановленим оптимальним метеоумовам у навчальних приміщеннях;
- обладнання та аналіз робочого місця користувача ПК в комп'ютерному класі ЧНУ ім. Петра Могили відповідає ергономічним вимогам відповідно;
- режим праці й відпочинку користувача ПК відповідав вимогам санітарних правил;
- за потреби особливої концентрації уваги під час виконання робіт суміжні робочі місця необхідно відділяти одне від одного перегородками висотою 1,5–2 м;

– рекомендовано виконувати комплекси гімнастичних вправ для зниження нервово-емоційного напруження, втоми зорового аналізатора, поліпшення мозкового кровообігу, подолання несприятливих наслідків гіподинамії, запобігання втоми.

4.3. Безпека громадянина у надзвичайних ситуаціях під час воєнного стану

В Україні діє воєнний стан та тривають бойові дії, тож кожна людина має знати основні правила поведінки та дій під час повітряної тривоги, обстрілів, комендантської години тощо. Під час воєнного стану дії кожного громадянина мають бути максимально чіткими. Це допоможе збільшити шанс на виживання у надзвичайній ситуації.

Зазначимо основні питання, що можуть виникнути і до яких слід підготуватися: підготовка тривожного рюкзака (наплічника); підготовка осель; використання засобів індивідуального та колективного захисту; правила перетину блокпостів; алгоритм дій у разі повітряної небезпеки; дії під час ракетних та артилерійських обстрілів; правила поведінки при виявленні вибухового пристрою; правила поведінки цивільного населення в зоні бойових дій та на тимчасово окупованій території; що робити, якщо вас викрали або взяли в полон; алгоритми дій при загрозі хімічного ураження або застосуванні бойових отруйних речовин; дії при потраплянні фосфору на шкіру чи одяг; рекомендації щодо знезараження питної води у разі відключення центрального водопостачання; алгоритми дій у разі аварії на газовій мережі; дії у разі виникнення пожежі; дотримання обмежень задля запобігання поширенню COVID-19; профілактика шлунково-кишкових захворювань тощо.

Дії населення в умовах надзвичайних ситуацій воєнного характеру

При першій можливості слід покинути разом із сім'єю небезпечну зону. У разі неможливості виїхати особисто, слід відправити дітей і родичів похилого віку до родичів, знайомих – необхідно взяти із собою всі документи, коштовні речі і цінні папери. Підготовку до можливого перебування у зоні

надзвичайної ситуації (НС) доцільно починати завчасно. Необхідно підготувати «екстрену валізку» з речами, які можуть знадобитись при знаходженні у зоні НС або при евакуації у безпечні райони [18, 19].

Необхідно:

- зберігати особистий спокій, не реагувати на провокації;
- завжди мати при собі документ, що засвідчує особу, відомості про групу крові свою та близьких родичів, можливі проблеми зі здоров'ям;
- знати місце розташування захисних споруд цивільної оборони поблизу місця проживання, роботи, у місцях частого відвідування. Без необхідності намагатися якнайменше знаходитись поза місцем проживання, роботи та у малознайомих місцях;
- при виході із приміщень, пересуванні сходами багатоповерхівок або до споруди цивільної оборони (сховища) дотримуватись правила правої руки з метою уникнення тисняви. Пропускати вперед та надавати допомогу жінкам, дітям, літнім людям та інвалідам, що значно скоротить терміни зайняття укриття;
- уникати місць скупчення людей;
- не вступати у суперечки з незнайомими людьми, уникати можливих провокацій;
- при появі озброєних людей, військової техніки, заворушень негайно покинути цей район;
- посилити увагу і за можливості також залишити цей район у разі появи засобів масової інформації сторони-агресора;
- про людей, які не орієнтуються на місцевості, розмовляють з акцентом, мають нехарактерну зовнішність, здійснюють протиправні і провокативні дії, здійснюють незрозумілу роботу, тощо слід негайно поінформувати органи правопорядку, місцеву владу, військових;
- у разі, якщо ви стали свідком поранення або смерті людей, протиправних до них дій (арешт, викрадення, побиття тощо), слід постаратися з'ясувати та

зберегти якнайбільше інформації про них та обставини події для надання допомоги, пошуку, встановлення особи тощо. Необхідно пам'ятати, що ви самі або близькі вам люди, також можуть опинитись у скрутному становищі і будуть потребувати допомоги.

Не рекомендується: підходити до вікон, якщо почуєте постріли; спостерігати за ходом бойових дій; стояти чи перебігати під обстрілом; конфліктувати з озброєними людьми; носити армійську форму або камуфльований одяг; демонструвати зброю або предмети, схожі на неї; підбирати покинуті зброю та боєприпаси.

Виявивши вибухонебезпечні предмети, вживайте заходів з їх означення, огороження і охорони знайдених предметів на місці виявлення. негайно повідомте про це територіальні органи ДСНС та МВС за телефоном «101» та «102» [18, 19].

Дії під час сигналу повітряної тривоги

Якщо ви почули гудки сирен, переривчасті гудки підприємств або звуки гучномовця, що тривають протягом декількох хвилин, це означає попереджувальний сигнал «Увага всім». Алгоритм дій у цій ситуації такий [18, 19, 56]:

- увімкніть телебачення або радіо. Інформація звучатиме через офіційні канали протягом 5 хв після звучання сирен;
- зосередьтесь, прослухайте повідомлення та виконуйте почуті інструкції. Залишайте теле- радіоканали увімкненими. З них може надходити подальша інформація;
- зазвичай під час тривоги на офіційних каналах звучить інформація від місцевої влади про повітряну тривогу, під час якої треба взяти запас харчів, води та прямувати до найближчого укриття;
- повідомте про почуте сусідам чи знайомим, за необхідності надайте їм допомогу;
- у разі виникнення надзвичайної ситуації телефонуйте 101;
- в Україні працює мобільний застосунок «повітряна тривога», який

сповіщає про небезпеку у конкретному регіоні. Його можна завантажити у Gogle Play Market та [AppStore](#).

Як поводитися під час обстрілу

Якщо ваше житло розташоване в зоні регулярних збройних дій, перш за все потрібно зміцнити вікна (наприклад, клейкою плівкою). Так ви уникнете розльоту уламків скла. Проте краще закрити вікна мішками з піском або масивними меблями.

Обстріл стрілецькою зброєю

Якщо людина потрапила під обстріл стрілецькою зброєю, Служба безпеки України радить діяти так:

- якщо ви вдома, то сховайтеся в безпечному місці: ванній кімнаті або ж самій ванні. Якщо це неможливо, ляжте на підлогу, вкрившись предметами, що можуть захистити вас від куль та уламків;

- на відкритому місці впадїть на землю та закрийте голову руками. Перебувайте біля будь-якого виступу чи заглиблення в землі. Укриттям може стати навіть сміттєва урна;

- ваше тіло має бути у безпечному положенні: згрупуйтеся, ляжте в позу ембріона, розверніть ноги у сторону пострілів та прикрийте голову руками. Коли почнуться постріли, розкрийте рот, щоб вберегти барабанні перетинки;

- чекайте щонайменше 5 хв в укритті, доки стрілянина не вщухне.

Артобстріл, мінометний обстріл чи авіаналїт

Якщо ви почули гучний свист, залп запуску та вибух снаряда може означати, що ви потрапили в зону артобстрілу, мінометного обстрілу або авіанальоту.

- Міноборони пояснює, сам снаряд, як і залп установки, можна помітити та зреагувати. Тому краще постійно стежити за небом. Удень – це димний слід від ракети, вночі – яскравий спалах;

- якщо поруч є бомбосховище і ви почули сирену – знак «Увага всім», – терміново йдіть до укриття;

– в укритті увімкніть телебачення або радіо на будь-якому носії або відкривайте сторінки офіційних державних каналів. Там протягом 5 хв буде інформація про те, що трапилось. Виконуйте інструкції;

– залишайтеся в укритті щонайменше 10 хв після завершення обстрілу, адже існує загроза повторного обстрілу;

– укритися під час артилерійського обстрілу можна: у спеціально обладнаному бомбосховищі; у підземному переході; в будь-якій канаві, траншеї, ямі; в трубі водостоку під дорогою; вздовж високого бордюру чи підмурку паркану; у підвалі під капітальними будинками старої забудови; в оглядовій ямі гаражу, станції технічного обслуговування; в каналізаційних люках; в «воронках», що лишилися від попередніх обстрілів.

Якщо ви залишились вдома, візьміть заздалегідь підготовлені речі і спускайтеся в сховище або в підвал.

Якщо ви залишились вдома, обирайте місце в кутку (в квартирі найбільш міцними місцями є кути, особливо несучих стін – туалет, ванна, коридор) та недалеко від виходу, щоб миттєво залишити будинок у разі влучення снаряду. Якщо це неможливо, варто лягти, прикрившись предметами, які здатні захистити вас від уламків і куль. Дотримуйтесь «правила двох стін»: обирайте для переховування ту частину оселі, яку від зовнішнього середовища відділяє дві стіни. Ховайтесь у підвалі або іншому заглибленому укритті, між несучими стінами. Металеві двері, товщиною 3 мм і більше захистять від дрібних осколків [70].

Якщо ви в транспорті чи на вулиці

– падайте на землю, закрийте голову руками або предметами, закрийте долонями вуха та відкрийте рот (це врятує від контузії). Перечекайте перший обстріл лежачи, а далі ховайтесь в безпечному заглибленому приміщенні;

– не залишайтеся у під'їздах під арками та у підвалах панельних будинків або під стінами будинків із легких конструкцій. У жодному разі не ховайтесь біля всього, що може вибухнути чи впасти на вас;

– для укриття підійдуть підземні переходи, метро, укриття, канава,

траншея, яма, широка труба водостоку під дорогою, високий бордюр, каналізаційний люк, траншея чи канава (подібна до окопу) завглибшки 1–2 м, на відкритому місці;

– якщо обстріл застав вас у маршрутці, тролейбусі, трамваї, авто – слід негайно зупинити транспорт, відбігти від дороги в напрямку «від будівель та споруд і лягти на землю та закрити голову руками. Переважна більшість снарядів і бомб розриваються у верхньому шарі ґрунту або асфальту, тому осколки в момент вибуху розлітаються на висоті не менше 30–70 см над поверхнею;

– не підходять для укриття місця під різною технікою (під вантажівкою, автобусом, автомобілем) [18, 18, 56].

Після закінчення обстрілу (бомбардування) не поспішайте покидати укриття. Можливі поодинокі постріли.

Правила поведінки під час комендантської години

Під час комендантської години, період дії якої встановлює місцева влада кожного регіону, заборонено перебувати на вулицях та в інших громадських місцях, якщо ви не є працівниками об'єктів критичної інфраструктури (для цього у вас має бути спеціальна перепустка.

Особи, які перебувають на вулицях в заборонений час, можуть вважатися членами диверсійно-розвідувальних груп. Правило не поширюється на переміщення до укриттів під час сигналу тривоги.

Під час комендантської години в Державній службі надзвичайних ситуацій України рекомендують дотримуватись правил світломаскування [18, 19]:

- зашторювати вікна;
- вимикати світло в оселях;
- гасити вуличне освітлення своїх будинків;
- прибирати з підвіконь усі лампи, зокрема й фітолампи по догляду за рослинами.

Правила подорожей під час війни

Через війну багато територій залишаються небезпечними, а також закритими через близькість до інфраструктурних об'єктів.

Комендантська година, сховища та правила для туристів

Туризм в Україні продовжує працювати навіть в умовах війни. Подорожувати і пересуватися країною не заборонено. Слід пам'ятати, що в кожній області за безпеку відповідають, перш за все, військова адміністрація, а також місцева влада, ДСНС, поліція і військові.

Збираючись у подорож, варто дізнатися наявність укриттів по маршруту вашої подорожі. Туроператорам і екскурсоводам теж необхідно формувати маршрути з урахуванням розташування бомбосховищ.

Також, якщо ви бажаєте відвідати різні туристичні локації, перед візитом потрібно уточнити графік роботи об'єкта. Слід при плануванні туристичних подорожей враховувати, що на території областей діє комендантська година. Як правило, вона триває з 23.00 поточної доби до 05.00 наступної доби.

Загальні заборони на всій території України

Плануючи відпочинок на природі, варто врахувати, що під час війни введені загальні заборони і обмеження на певні активності:

1. Сплави, походи, прогулянки та екскурсії маршрутами біля критичної інфраструктури, військових і стратегічних об'єктів – заборонені по всій Україні.
2. Масові заходи (фестивалі, концерти) заборонено проводити в умовах воєнного стану.
3. Деякі гірські маршрути, водойми, ліси в різних областях також обмежені до відвідування.
4. Недоступні також туристичні точки, наближені до кордонів з Білоруссю та росією.
5. Відпочинок на сході України, зокрема в прифронтових зонах, небезпечний через активні бойові дії.
6. Слід утриматися від подорожей на територіях, які були під окупацією.

Центральні і західні області України вважаються більш безпечними для відпочинку на природі, але варто враховувати, що в більшості з них продовжують діяти заборони на відвідування лісів і купання в деяких водоймах [71].

Державне агентство розвитку туризму (ДАРТ) перед початком оновило правила безпеки під час мандрівок країною. Зокрема, на сайті ДАРТ було повідомлено про дозволи і обмеження, які діють під час воєнного стану в 15 регіонах України.

- в Києві та Київській області не можна ходити в ліс і зелені зони поза межами житлових масивів;

- в Черкаській області можна відпочивати тільки біля водойм, які визначила військова адміністрація. В обласному центрі офіційно відкриті 5 пляжів: 3 комунальних і 2 приватних. Відвідування лісів категорично заборонено;

- в Полтавській області теж не можна відвідувати ліси. Купатися можна тільки без плавзасобів, виняток – в рамках спортивних змагань;

- на Волині повністю заборонено відвідувати ліси через те, що область межує з білоруським кордоном;

- у Львівській області можна ходити в ліс, але заборонено в'їжджати в нього на транспорті. Винятки – велосипедом по транзитному шляху. Розпалювати багаття можна тільки у відведених для цього місцях. Дозволені сплави на байдарках і катамаранах. Купатися і засмагати дозволено тільки на пляжах, перевірених ДСНС;

- в Закарпатті можна ходити в ліс, але деякі маршрути біля кордонів для відвідування закриті. Наприклад, в частині Ужанського національного парку та Карпатського біосферного заповідника. Заборонені польоти на одномоторному літаку, популярні у туристів;

- в Івано-Франківській області дозволено відвідувати гори і ліси. На території курорту Буковель не можна кататися в лісах на джипах,

квадроциклах, баггі і мотоциклах;

– в Тернопільській області немає заборони на відвідування лісів, але палити багаття не можна. Всі туристичні об'єкти працюють в звичайному режимі. Проводиться туристична діяльність на водоймах;

– усі туристичні об'єкти Вінниччини працюють в звичайному режимі. Дозволена туристична діяльність на водоймах, крім місць, де є об'єкти критичної інфраструктури, а також у прикордонній зоні. Ходити в ліс заборонено;

– в Рівненській області військова адміністрація нещодавно дозволила ходити в ліси і збирати ягоди, одна не на всій території. Заборонено відвідувати північні частини шести територіальних громад: Локницької, Зарічненської, Висоцької, Миляцької, Старосільської, Березівської;

– в Житомирській області дозволений збір ягід, грибів та лікарських рослин в лісах, крім територій, які знаходяться за 20 км від кордону України з Республікою Білорусь і тимчасово окупованих місцевостей. Заборонено відвідування заповідників області. Водойми поруч з об'єктами критичної інфраструктури закриті, на інших можна купатися;

– у Дніпропетровській області заборонена навігація на водних об'єктах малих, моторних, вітрильних, прогулянкових, спортивних суден та водних мотоциклів і засобів для розваг на воді. Крім того, заборонено відвідувати ліси. Музеї та театри регіону працюють згідно з вимогами передбаченими Законом України «Про правовий режим воєнного стану» [30]. В області забезпечено створення віртуальних електронних екскурсій, як з подієвого туризму, так і геотуризму;

– на Кіровоградщині заборонено відвідувати ліси та користуватися плавзасобами на водоймах. Під забороною моторні, спортивні, вітрильні судна, а також водні мотоцикли та інші засоби розваг на воді;

– в Хмельницькій області всі туристичні об'єкти працюють в звичайному режимі. Відвідування лісів дозволено, заїжджати можна тільки на

велосипедах, розводити багаття заборонено.

Якщо правила і обмеження в тому чи іншому регіоні невідомі, варто звертатися до перерахованих структур, щоб уточнити безпечні локації і активності [56].

Отже, зауважимо, що для підвищення показників відносної вологості повітря до значень норми на робочому місці у приміщенні рекомендовано провітрювання кабінету. Для підвищення рівня освітлення рекомендовано встановити на робочому місці відвідувача переносну настільну лампу.

Також рекомендовано виконувати комплекси гімнастичних вправ для зниження нервово-емоційного напруження, втоми зорового аналізатора, поліпшення мозкового кровообігу, подолання несприятливих наслідків гіподинамії, запобігання втоми для роботи з комп'ютерною технікою.

ВИСНОВКИ ТА РЕКОМЕНДАЦІЇ

1. Проведений аналітичний аналіз міжнародного та вітчизняного досвіду розвитку екотуризму. Аналіз Миколаївської області виявив можливі еколого-туристичні об'єкти.

2. Для аналізу була обрана Новоодеська МТГ Миколаївського району Миколаївської області, яка має чудові оглядові краєвиди та зберігає в собі історико-культурну інформацію.

3. Аналіз літературних джерел еколого-туристичної інформації виявив, що більшість інформації представлено про об'єкти, що розташовані на морському узбережжі та повздовж річки Південний Буг, які знайомі більшості населення регіону.

4. Було досліджено логістику туристичних маршрутів для збільшення прибутковості та привабливості майбутніх турів.

5. Адаптована методика експрес-оцінки привабливості визначених туристичних об'єктів є унікальною. Для оцінки було обрано наступні критерії: наявність привабливих туристично-рекреаційних об'єктів (антропогенних і природних) – печери, скелі, об'єкти ПЗФ, фортеці тощо; комфортність дороги – комфортність доїзду до об'єкта, покриття, мальовничість; місця ночівлі – агрооселі, готелі, наметові містечка; туристичні «родзинки» – спостереження за представниками рідкісних видів рослин і тварин, фестивалі, музеї, розважальні комплекси тощо; наявність пунктів харчування – можливість скоштувати автентичні місцеві страви; наявність джерел питної води – струмки, колодязі, джерельця тощо; можливість збирання грибів, лікарських рослин, ягід, рибальство. Найбільш привабливими визначено 3 об'єкти: креативно-творчий простір «Химери дикого Степу», Новосафронівка та ландшафтний заказник місцевого значення «Новоодеський», які стали визначальними при подальшому формуванні туристичних маршрутів.

6. Розроблено 3 еколого-туристичні маршрути різних видів. З них 2 – дводенні веломаршрути довжиною 37,2 км і 22,4 км та 1 – одноденний пішохідний маршрут довжиною 9,43 км.

Проведений SWOT-аналіз розроблених маршрутів показує, що розвиток екологічного туризму в Миколаївському районі є перспективним. Запропоновані маршрути стануть першим кроком для створення привабливості нової території в галузі екологічного туризму; дадуть поштовх розвитку туристичної інфраструктури даної території; людям із мінімальними витратами зняти психологічне навантаження та отримати естетичну насолоду; створять робочі місця для сільського населення, а також нададуть розвиток сільському туризму, наприклад, створення агроосель.

СПИСОК ВИКОРИСТАНИХ ДЖЕРЕЛ ТА ЛІТЕРАТУРИ

1. 10 екскурсійних маршрутів Миколаївщини [Електронний ресурс]. – Режим доступу : <https://thegard.city/articles/302781/10-ekskursijnih-marshrutiv-mikolaiivschini>
2. Барвінок Н. В., Барвінок М. В. Вплив російсько-української війни на туризм в Україні та перспективи його розвитку в майбутньому / Н. В. Барвінок, М. В. Барвінок. 2022. С. 24–32.
DOI <https://doi.org/10.30525/978-9934-26-223-4-4>
3. Бейдик О. О. Рекреаційні ресурси України: навч. посібник / О. О. Бейдик. – К. : Альтерпрес, 2009. – 400 с.
4. Березуцький В. В. Управління охороною праці : навчальний посібник. Харків : ФОП Панов А. М., 2021. 412 с.
5. Вечерський В. В. Культурна спадщина України. 2022 [Електронний ресурс]. – Режим доступу :
https://vue.gov.ua/%D0%9A%D1%83%D0%BB%D1%8C%D1%82%D1%83%D1%80%D0%BD%D0%B0_%D1%81%D0%BF%D0%B0%D0%B4%D1%89%D0%B8%D0%BD%D0%B0_%D0%A3%D0%BA%D1%80%D0%B0%D1%97%D0%BD%D-0%B8
6. Вишневецький В. І. Екологічний туризм: навч. посіб. / В. І. Вишневецький. – К. : Інтерпрес ЛТД. 2015. 140 с.
7. Внутрішньо переміщені особи. Міністерство соціальної політики України. 2024 [Електронний ресурс]. – Режим доступу :
<https://www.msp.gov.ua/timeline/Vnutrishno-peremishcheni-osobi.html>
8. Гальків Л. І. Стан та перспективи розвитку екологічного туризму в Україні / Л. І. Гальків, О. В. Килин, Н. М. Стручок // *Вісник ОНУ ім. І. І. Мечникова*. – 2015. – Т. 20. – Вип. 3. – С. 189–193.
9. Грибан В. Г., Негодченко О. В. Охорона праці : навч. посіб. Київ : Центр учбової літератури, 2009. 280 с.

10. Гринюк В. І. Туризм як фактор впливу на екологічний стан довкілля / В. І. Гринюк // *Проблеми та перспективи розвитку сучасної науки*: матеріали міжнародної науково-практичної конференції (м. Рівне, 21–22 травня 2020 р.). Рівне: НУВГП, 2020. С. 367–372.

11. ДБН В.2.5-28:2018 Природне і штучне освітлення [Електронний ресурс]. – Режим доступу :

https://ledeffect.com.ua/images/_branding/dbn2018.pdf

12. ДБН В.2.5-67:2013 Опалення, вентиляція та кондиціонування [Електронний ресурс]. – Режим доступу :

https://online.budstandart.com/ua/catalog/doc-page.html?id_doc=50154

13. Державна служба статистики України [Електронний ресурс]. – Режим доступу : <https://www.ukrstat.gov.ua>

14. Державний фонд регіонального розвитку – Мінрегіон [Електронний ресурс]. – Режим доступу : <http://surl.li/ceosc>

15. Державні санітарні правила і норми роботи з візуальними дисплейними терміналами електронно-обчислювальних машин [Електронний ресурс]. – Режим доступу : <https://zakon.rada.gov.ua/rada/show/v0007282-98#Text>

16. Деркач О. М. Південно-Бузький меридіональний екологічний коридор: стислий огляд біорізноманіття та найцінніші території. – Чорноморська програма Ветландс Інтернешнл – Київ, 2007. – 92 с.

17. Деркач О. М., Романенко М. М., Драбинюк Г. В., Патрушева Л. І. Розширення природного заповідника «Єланецький степ»: історичний аспект. *Природно-заповідна справа та управління природоохоронними територіями на Миколаївщині* : матеріали науково-практичної конференції до 25 річчя заснування природного заповідника «Єланецький степ» та дня працівника природно-заповідної справи (м. Миколаїв, 8–9 липня 2021 р.). Миколаїв : «А–ВЕСТА», 2021. 112 с. С. 17–21.

18. Дії населення в умовах надзвичайних ситуацій воєнного характеру [Електронний ресурс]. – Режим доступу : <https://bashtanskaotg.gov.ua/news/dii-naselennya-v-umovah-nadzvichanih-situatsi-vonnogo-harakteru-2022-06-13>

19. Дії населення в умовах надзвичайних ситуацій воєнного характеру [Електронний ресурс]. – Режим доступу : <https://dsns.gov.ua/uk/abetka-bezpeki/diyi-naseleennya-v-umovax-nadzvicainix-situacii-vojenного-xarakteru>

20. ДСТУ 2325-93 Шум. Терміни та визначення [Електронний ресурс]. – Режим доступу :
https://online.budstandart.com/ua/catalog/doc-page.html?id_doc=48150

21. ДСТУ 2867-94 Шум. Методи оцінювання виробничого шумового навантаження. Загальні вимоги [Електронний ресурс]. – Режим доступу :
https://online.budstandart.com/ua/catalog/doc-page.html?id_doc=48151

22. ДСТУ 8604:2015 Дизайн і ергономіка. Робоче місце для виконання робіт у положенні сидячи. Загальні ергономічні вимоги [Електронний ресурс]. – Режим доступу :
https://online.budstandart.com/ua/catalog/doc-page.html?id_doc=71028

23. ДСТУ 7299:2013 Дизайн і ергономіка. Робоче місце оператора. Взаємне розташування елементів робочого місця. Загальні вимоги ергономіки [Електронний ресурс]. – Режим доступу :
https://online.budstandart.com/ru/catalog/doc-page?id_doc=57364

24. ДСТУ 7951:2015 Дизайн і ергономіка. Крісло оператора. Загальні ергономічні вимоги [Електронний ресурс]. – Режим доступу :
<https://online.budstandart.com/ua/catalog/searchdoc.html?request=%D0%94%D0%A1%D0%A2%D0%A3+7951%3A2015&langbs=ua>

25. Дмитрук О. Ю. Екотуризм: навч. посібник / О. Ю. Дмитрук, С. В. Дмитрук. – К. : Альтерпрес, 2009. – 358 с.

26. Донцова Т., Коненко О., Чернозубкін І. Туристичні тренди сучасності: порівняльний аналіз / Т. Донцова, О. Коненко, І. Чернозубкін // *Регіональний туризм: сучасний стан та шляхи оптимізації*: матеріали І Міжнародної науково-практичної конференції (м. Київ, 2 квітня 2021 р.). К. : КРОК, 2021.

27. Журба І. Є., Несторишен І. В. Вдосконалення туристичної логістики в контексті покращення якості туристичних послуг / І. Є. Журба,

І. В. Несторишен // *Проблеми сучасних трансформацій*. Серія : Економіка та управління. 2022. № 1(4). DOI: <https://doi.org/10.54929/2786-5738-2022-4-12-01>

28. Закон України «Про охорону навколишнього природного середовища»: за станом на листопад 2014 р. / Верховна Рада України. – Офіц. вид. – К. : Парлам. вид-во, 1991, – (Бібліотека офіційних видань).

29. Закон України «Про охорону праці» від 14.10.1992 р. № 2694-ХІІ [Електронний ресурс]. – Режим доступу : <https://ips.ligazakon.net/document/T269400>

30. Закон України «Про правовий режим воєнного стану» від 12.05.2015 р. № 389-VIII [Електронний ресурс]. – Режим доступу : <https://zakon.rada.gov.ua/laws/show/389-19#Text>

31. Закон України «Про туризм» № 324/95-ВР від 15.09.1995 р. Поточна редакція від 01.01.2024 р. [Електронний ресурс]. – Режим доступу : <https://zakon.rada.gov.ua/laws/show/324/95-%D0%B2%D1%80#Text>

32. Замула І. В., Кирилюк М. Р. Розвиток екологічного туризму в Україні / І. В. Замула, М. Р. Кирилюк // *Економіка, управління та адміністрування*. № 2 (104) 2023. С. 3–7. DOI: [https://doi.org/10.26642/jen-2023-2\(104\)-3-9](https://doi.org/10.26642/jen-2023-2(104)-3-9)

33. Замула І. В., Травін В. В., Кирилюк М. Р. Післявоєнний розвиток екотуризму в Україні: вітчизняний і міжнародний досвід / І. В. Замула, В. В. Травін, М. Р. Кирилюк // *Економіка, управління та адміністрування*. № 2 (104) 2023. С. 10–17. DOI: [https://doi.org/10.26642/jen-2023-2\(104\)-10-17](https://doi.org/10.26642/jen-2023-2(104)-10-17)

34. Зарубіна А. В., Сіра Е. О., Демчук Л. І. Особливості туризму в умовах воєнного стану / А. В. Зарубіна, Е. О. Сіра, Л. І. Демчук // *Економіка та суспільство*. 2022. Вип. 41. DOI: <https://doi.org/10.32782/2524-0072/2022-41-14>

35. Катренко Л. А. Охорона праці. Курс лекцій. практикум: Навчальний посібник / Л. А. Катренко, Ю. В. Кіт., І. П. Пістун. – Суми : ВТД «Університетська книга», 2003. – 496 с.

36. Кляп М. П., Шандор Ф. Ф. Сучасні різновиди туризму: навч. посіб. / М. П. Кляп, Ф. Ф. Шандор. – К. : Знання, 2011. 334 с.

37. Ковальчук О., Кравченко В., Качмар Р. Особливості логістичного забезпечення діяльності підприємств у сфері туризму в умовах військового стану. *Економіка та суспільство*. 2023. № 50. DOI: <https://doi.org/10.32782/2524-0072/2023-50-14>

38. Коломієць Г. В. Огляд природно-заповідного фонду Миколаївської області у контексті збереження біотичного і ландшафтного різноманіття / Г. В. Коломієць, С. В. Таращук // *Біорізноманіття як ключовий елемент збалансованого розвитку: регіональний аспект*: матеріали Всеукр. конф. молод. вчених (30–31 жовтня 2003 р.). – Миколаїв : Вид-во Микол. держ. ун-ту, 2003. – С. 118–125.

39. Конопляник О. В. Сучасний стан, проблеми та перспективи розвитку велосипедного туризму в Миколаївській області / О. В. Конопляник // *Основи спортивного туризму в рекреаційній діяльності* : збірник наукових праць. – Харків : ХДАФК, 2016. – С. 136–142 [Електронний ресурс]. – Режим доступу : http://journals.uran.ua/tourism_kzvsrst/article/view/80180

40. Корж Н. В., Басюк Д. І. Управління туристичними дестинаціями : підручник / Н. В. Корж, Д. І. Басюк. – Вінниця : «ПП «ТД Едельвейс і К», 2017. – 322 с.

41. Кузик С. П. Географія туризму: навч. Посібник / С. П. Кузик. – К. : Знання, 2011. – 271 с.

42. Кузьміч І. С. Екологічні наслідки війни та проблематика екологічного туризму в контексті повномасштабного вторгнення РФ [Електронний ресурс]. – Режим доступу : <https://conf.ztu.edu.ua/wp-content/uploads/2022/11/89.pdf>

43. Марусей Т. Логістичні інновації в туристичній галузі. *Економіка та суспільство*. 2022. № 41. DOI: <https://doi.org/10.32782/2524-0072/2022-41-2>

44. Маршрут «Дива Миколаївщини» [Електронний ресурс]. – Режим доступу : <https://discover.ua/trips/route-1755>

45. Мелько Л. Ф. Туризм у контексті сталого розвитку / Л. Ф. Мелько // *Менеджмент та економіка туризму*. Вчені записки Університету «КРОК». – 2017. – Випуск 48. – С. 190–197.

46. Миколаїв. Прихованні скарби Миколаївщини [Електронний ресурс]. – Режим доступу : <http://travelinmykolaiv.com.ua/index.php>
47. Миколаївщина туристична [Електронний ресурс]. – Режим доступу : <http://mykolaiv.travel/#>
48. Монастирський Р. О. Екологічний туризм на природних територіях світу, що особливо охороняються / Р. О. Монастирський // Матеріали Всеукраїнської науково-практичної конференції «Туристичний та готельно-ресторанний бізнес: світовий досвід та перспективи розвитку для України» (м. Одеса, 10 квітня 2019 р.). Одеса : ОНЕУ, 2019. 881 с. С. 754–758 [Електронний ресурс]. – Режим доступу : https://tourlib.net/statti_ukr/monastyrskyj3.htm
49. На землі. На воді. У повітрі // Мандруй Миколаївщиною [Електронний ресурс]. – Режим доступу : <http://discovermykolaiv.com.ua>
50. Наказ Міністерства регіонального розвитку, будівництва та житлово-комунального господарства України «Про затвердження ДБН В.2.5-67:2013 «Опалення, вентиляція та кондиціонування»» № 24 від 25.01.2013 р. [Електронний ресурс]. – Режим доступу : <https://zakon.rada.gov.ua/rada/show/v0024858-13#Text>
51. Новицька С. Р. Екологічний туризм як пріоритетний напрямок сталого розвитку туристичної сфери / С. Р. Новицька // *Наукові записки Тернопільського національного педагогічного університету імені Володимира Гнатюка*. Сер. : Географія. – 2013. – № 2. – С. 164–169 [Електронний ресурс]. – Режим доступу : http://nbuv.gov.ua/UJRN/NZTNPUg_2013_2_24
52. Новоодеська територіальна громада [Електронний ресурс]. – Режим доступу : <https://decentralization.gov.ua/>
53. Огієнко М., Огієнко А., Яценко Я. Аналіз та перспективні напрямки розвитку туризму на Миколаївщині / Микола Огієнко, Альона Огієнко, Яна Яценко // *Науковий вісник МНУ імені В. О. Сухомлинського*. Економічні науки. Розділ 1 Менеджмент організацій та зовнішньоекономічна діяльність. № 2

(11), грудень 2018. С. 63–69 [Електронний ресурс]. – Режим доступу : <http://mdu.edu.ua/wp-content/uploads/Econom-visnyk-11-13.pdf>

54. ООН. Всесвітній саміт з екотуризму. Квебекська декларація з екотуризму (*Квебек, Канада, 19–22 травня 2002 р.*) [Електронний ресурс]. – Режим доступу : <http://www.gdrc.org/uem/eco-tour/quebec-declaration.pdf> 8

55. Осіпчук А. С. Логістичний підхід як засіб сталого розвитку туристичної сфери. Теоретичні і прикладні напрямки розвитку туризму та рекреації в регіонах України : матеріали VII міжнар. наук.-практ. конф., присвяченої 70-річчю утворення Льотної академії (Кропивницький, 1–2 квіт. 2021 р.). Дніпро : Середняк Т. К., 2021. С. 396–402

URL: <http://ir.znau.edu.ua/handle/123456789/13130>

56. Основні правила поведінки учнів під час воєнного стану [Електронний ресурс]. – Режим доступу : <http://www.soippo.edu.ua/index.php/4822-osnovni-pravila-povedinki-uchniv-pid-chas-voennogo-stanu>

57. Офіційний сайт Міністерства екології та природних ресурсів України. 2018 [Електронний ресурс]. – Режим доступу : <http://www.menr.gov.ua>

58. Офіційний сайт Української асоціації активного та екологічного туризму [Електронний ресурс]. – Режим доступу : <http://www.uaeta.net/>

59. Патрушева Л. І. Оцінка еколого-туристичних ресурсів миколаївської області / Л. І. Патрушева, Н. М. Маркач. – Миколаїв: Чорноморський державний університет ім. Петра Могили, 2015. С. 54–59.

60. Патрушева Л. І. Різномірнева оцінка туристичної привабливості регіонів / Л. І. Патрушева // *Могілянські читання – 2014: Всеукраїнська науково-методична конференція «Досвід та тенденції розвитку суспільства в Україні: глобальний, національний та регіональний аспекти»*. Миколаїв: Вид-во ЧДУ ім. Петра Могили, 2014. С. 127–128.

61. Патрушева Л. І. Розвиток екологічного туризму в приміському регіоні м. Миколаєва / Л. І. Патрушева // *Екологічні науки: Науково-практичний журнал*. № 4 (23). 2018. С. 83–86. DOI: <https://doi.org/10.32846/2306-9716-2018-4-23-18>

62. Патрушева Л. І., Непеїна Г. В., Сербулова Н. А. Оцінка факторів розвитку миколаївської туристичної дестинації / Л. І. Патрушева, Г. В. Непеїна, Н. А. Сербулова // *Екологічні науки. Науково-практичний журнал*. № 2(29). Т. 2. С. 143–146. DOI <https://doi.org/10.32846/2306-9716/2020.eco.2-29.2.22>

63. Перетворення нашого світу: Порядок денний у галузі сталого розвитку на період до 2030 року / Резолюція, прийнята Генеральною Асамблеєю 25 вересня 2015 року. A/RES/70/1. 21 жовтня 2015 р. [Електронний ресурс]. – Режим доступу : <https://www.undp.org/uk/ukraine/publications/перетворення-нашого-світу-порядок-денний-у-сфері-сталого-розвитку-до-2030-року>

64. Перспективи розвитку екотуризму в Україні [Електронний ресурс]. – Режим доступу : https://pidru4niki.com/15291223/turizm/perspektivi_rozvitku_ekoturizmu_ukrayin_i

65. План зі створення заповідних територій в Україні виконали лише на 3,5 % : стаття. 27.02.2023 [Електронний ресурс]. – Режим доступу : <https://eco.rayon.in.ua/news/578824-plan-zi-stvorenniya-zapovidnikh-teritoriy-v-ukraini-vikonali-lishe-na-35>

66. Посохов І. С., Сагайдачна А. В. Перспективи розвитку екологічного туризму в Україні / І. С. Посохов, А. В. Сагайдачна // *Вісник ХНУ імені В. Н. Каразіна*. Серія «Міжнародні відносини. Економіка. Краєзнавство. Туризм». Вип. 9. 2019. С. 203–212.
DOI: <https://doi.org/10.26565/2310B9513B2019B9B25>

67. Постанова ВРУ «Про утворення та ліквідацію районів» № 3650 від 17.07.2020 р. [Електронний ресурс]. – Режим доступу : <https://zakon.rada.gov.ua/laws/show/807-20#Text>

68. Постанова КМУ «Про затвердження переліку платних послуг, які можуть надаватися бюджетними установами природно-заповідного фонду» від 28.12.2000 р. № 1913 [Електронний ресурс]. – Режим доступу : <https://zakon.rada.gov.ua/laws/show/1913-2000-%D0%BF#Text>

69. Поствоєнний розвиток природно-заповідного фонду Миколаївщини. – Миколаїв – Київ – Чернівці : Друк Арт, 2023. – 224 с. (Серія: «Conservation Biology in Ukraine». – Вип. 33).

70. Правила поведінки під час обстрілу // Урядовий портал [Електронний ресурс]. – Режим доступу : <https://www.kmu.gov.ua/news/pravila-povedinki-pid-chas-obstrilu?fbclid=IwAR2zJIZMau4-2wiVNIcCaKMHLLUxAsMzd4tOKORsT9XROHqnuZcPAuBLfCw>

71. Правила подорожей під час війни: головні обмеження по регіонах України [Електронний ресурс] : стаття. – Режим доступу : <https://www.rbc.ua/ukr/travel/pravila-puteshestviy-vremya-voyny-glavnye-1657275708.html>

72. Прочан А. О. Логістика в туризмі: виклики та перспективи розвитку в сучасному світі / А. О. Прочан // *Економіка*. Економіка торгівлі та послуг. БІЗНЕСІНФОРМ № 3. 2023. С 58–62. DOI: <https://doi.org/10.32983/2222-4459-2023-3-58-62>

73. Прочан А. О. Реалії сучасної логістики в туризмі: технології, інновації та глобальні тренди / А. О. Прочан // *Наукові записки Львівського університету бізнесу та права*. Серія економічна. Серія юридична. Випуск 36. 2023. С. 408–417.

74. Рішення Миколаївської обласної ради «Про затвердження Програми розвитку туризму і курортів Миколаївської області на 2021–2023 роки» № 33 від 23.12.2020 р. [Електронний ресурс]. – Режим доступу : <https://www.mk-oblrada.gov.ua/UserFiles/decree/16111534666008403ad2055.pdf>

75. Семенов В. Ф., Назаренко О. В. Географія туризму: навчальний посібник / В. Ф. Семенов, О. В. Назаренко. – Одеса : Атлант, 2016. – 405 с.

76. Сербулова Н. А., Патрушева Л. І., Непеїна Г. В. Створення креативно-творчого простору для реалізації туристичних і творчих можливостей / Н. А. Сербулова, Л. І. Патрушева, Г. В. Непеїна // Туризм в Україні: виклики та відновлення [Електронний ресурс] : Зб. матеріалів Міжнародного туристичного форуму, Київський національний економічний університеті

імені Вадима Гетьмана, м. Київ, 21–22 березня 2023 року. К. : КНЕУ, 2023. 337 с. С. 229–232.

77. Серода Н. М. Маркетингова туристична діяльність в логістичних потоках / Н. М. Серода // *Науковий вісник Львівської академії*. Серія : Економіка, менеджмент та право. 2021. Вип. 5. С. 22–28.

DOI: <https://doi.org/10.33251/2707-8620-2021-5-22-28>

78. Смалъ В., Смалъ І. Туризм і сталий розвиток / В. Смалъ, І. Смалъ // *Вісник львівського університету*. Серія географічна. 2005. Вип. 32. С.163–173 [Електронний ресурс] – Режим доступу :

<http://publications.lnu.edu.ua/bulletins/index.php/geography/article/viewFile/3235/3293>

79. Смирнов І. Г. Бізнесові основи міжнародного туризму: навч. посібник / І. Г. Смирнов – К. : ВПЦ «Київський університет», 2007. – 125 с.

80. Смирнов І. Г. Логістична модель сталого розвитку туристичної галузі в Україні / І. Г. Смирнов. // *Вісник Донецького інституту туристичного бізнесу*. – 2007. – №11. – С. 26–31.

81. Сонько С. П. Екологічний туризм в Україні: сучасний стан та перспективи розвитку: [кол. монографія] / С. П. Сонько. – Умань : «Візаві», 2012. – С. 279–281.

82. Сорокіна Г. О. Екологічний туризм : навч. посіб. / Г. О. Сорокіна ; Держ. закл. «Луган. нац. ун-т імені Тараса Шевченка». – Луганськ : Вид-во ДЗ «ЛНУ імені Тараса Шевченка», 2013. – 206 с.

83. Стежками Миколаївщини (туристичні маршрути) [Електронний ресурс]. – Режим доступу : <https://invest.mk.gov.ua/uk/27-rozvytok-turystychno-rekreatsiinoho-potentsialu/43-stezhkamy-mykolaiivshchyny-turystychni-marshruty>

84. Ступень Н. М. Світовий досвід розвитку екологічного туризму на рекреаційних територіях / Н.М. Ступень // *Збалансоване природокористування*. Охорона навколишнього природного середовища. № 3/2016. С. 94–99 [Електронний ресурс]. – Режим доступу : <https://repo.snau.edu.ua/bitstream/123456789/5179/1/%D0%A1%D1%82%D1%8>

[3%D0%BF%D0%B5%D0%BD%D1%8C%20%D0%9D.%20%D0%9C.%20%D0%A1%D0%B2%D1%96%D1%82%D0%BE%D0%B2%D0%B8%D0%B9%20%D0%B4%D0%BE%D1%81%D0%B2%D1%96%D0%B4.pdf](https://vsesvit-news.info/teper-shhe-bilshe-tsikavyh-mists-ta-marshrutiv-podorozhuj-mykolayivshhynoyu/)

85. Тепер ще більше цікавих місць та маршрутів. Подорожуй Миколаївщиною [Електронний ресурс]. – Режим доступу : <https://vsesvit-news.info/teper-shhe-bilshe-tsikavyh-mists-ta-marshrutiv-podorozhuj-mykolayivshhynoyu/>

86. Терехух А. А. Сутність та значення екологічно-туристичних ресурсів у контексті розвитку екологічного туризму в Україні / А. А. Терехух, М. Ю. Хім'як. // Вісн. Нац. ун-ту «Львів. Політехніка». – 2012. – № 727. – С. 449–454 [Електронний ресурс]. – Режим доступу : <https://ena.lpnu.ua:8443/server/api/core/bitstreams/1e7fcff2-f65a-46a3-99c9-55dd3f401059/content>

87. Типове положення «Про навчання, інструктаж і перевірку знань працівників з питань охорони праці [Електронний ресурс] : стаття. – Режим доступу : <https://zakon.rada.gov.ua/laws/show/z0095-94#Text>

88. Україна посіла перше місце в рейтингу як найдоступніша країна для подорожей на авто. tsn.ua, 2021 [Електронний ресурс]. – Режим доступу : <https://tsn.ua/auto/news/ukrayina/ukrayina-posila-pershe-misce-v-reytingu-yak-naydostupnisha-krayina-dlya-podorozhey-na-avto-1800112.htm>

89. Фуртій В. Розвиток туризму у посткомуністичних країнах (Польща, Словаччина, Угорщина): досвід організації для України. *Східноєвропейський історичний вісник*. 2016. Вип. 1. С. 92–99.

90. Чебан Н. А. Розширення території природного заповідника «Сланецький степ» – шлях відновлення та охорони біорізноманіття степової зони Правобережної України. *Природно-заповідна справа та управління природоохоронними територіями на Миколаївщині* : матеріали науково-практичної конференції до 25 річчя заснування природного заповідника «Сланецький степ» та дня працівника природно-заповідної справи

(м. Миколаїв, 8–9 липня 2021 р.). Миколаїв : «А–ВЕСТА», 2021. 112 с. С. 14–17.

91. Шушулков С. Д. Тенденції розвитку екологічного туризму в сучасних економічних реаліях [Текст] / Стоян Дмитрович Шушулков // *Український журнал прикладної економіки*. – 2019. – Том 4. – № 3. – С. 245–252. DOI: <https://doi.org/10.36887/2415-8453-2019-3-27>

92. Щабельська В. Г., Пологовська Ю. Ю., Бикова М. Д. Особливості розвитку логістики туристичних послуг в Україні. *Причорноморські економічні студії*. 2022. Вип. 75. С. 117–122.

DOI: <https://doi.org/10.32843/bses.75-18>

93. Bansal S., Kumar J. (2011) «Ecotourism for Community Development: A Stakeholder's Perspective in Great Himalayan National Park». *International Journal of Social Ecology and Sustainable Development*, 2(2), 31–40.

94. Buckley, R. (2011). «Tourism and Environment». *Annual Review of Environment and Resources*. 36: 397–416.

95. Saayman, Melville; Rossouw, Krugel (Sep 2012). «The impact of tourism on poverty in South Africa». *Development Southern Africa*. 29 (3): 462–487.

96. Steck B. Sustainable Tourism as a Development Option. Practical Guide for Local Planners, Developers and Decision Makers, Washington D.S., 1999. – P. 41.

ДОДАТКИ

Додаток 1

Основні функції туристичної логістики [55]

№ з/п	Функція	Опис
1	Логістика в туризмі забезпечує ефективне планування, координацію та контроль над процесами створення, розробки, пакування та просування туристичного продукту, що включає в себе розробку маршрутів, вибір постачальників послуг, організацію транспорту та виконання інших операційних завдань	Логістика в туризмі забезпечує ефективне планування, координацію та контроль над процесами створення, розробки, пакування та просування туристичного продукту, що включає в себе розробку маршрутів, вибір постачальників послуг, організацію транспорту та виконання інших операційних завдань
2	Оперативна передача (прийом) необхідного обсягу та якості інформації в певний час і в певному місці	Логістика в туризмі відіграє важливу роль у забезпеченні передачі точної та своєчасної інформації про туристичний продукт, включаючи інформацію про наявність місць, ціни, послуги та інші деталі, між різними учасниками туристичного ланцюжка (туристами, туроператорами, готелями, транспортними компаніями тощо)
3	Оперативний контроль за переміщенням туристів і туристичного продукту	Логістика в туризмі включає контроль і відстеження переміщення туристів, багажу та іншого туристичного продукту протягом усього туристичного шляху. Це може містити в собі моніторинг транспорту, стеження за графіками та забезпеченням безпеки пасажирів і вантажу
4	Інтеграція відокремлено функціонуючих інформаційних систем туристичної інфраструктури	Логістика в туризмі сприяє інтеграції різних інформаційних систем, таких як локальні мережі, регіональні мережі та трансконтинентальні мережі, в єдину логістичну інформаційну систему. Це дає змогу покращити обмін інформацією між учасниками туристичного ланцюжка й забезпечити ефективнішу координацію дій
5	Розрахунок та організація фінансового резерву на випадок форс-мажорних ситуацій	Логістика в туризмі включає аналіз та прогнозування можливих негативних явищ у туристичній сфері та розрахунок і організацію фінансового резерву на випадок настання форс-мажорних ситуацій, наприклад, природних катастроф, політичних турбулентностей тощо
6	Забезпечення проведення зустрічей, наукової співпраці та конференцій	Логістика в туризмі допомагає організувати зустрічі, наукову співпрацю та конференції для обміну досвідом і отримання актуальної інформації працівниками й представниками туристичних організацій на різних рівнях – місцевому, регіональному та глобальному

Додаток 2

Критерії оцінки туристичної привабливості та туристичного потенціалу природних територій

Пропозиція	Пояснення
Пам'ятки культури	Німецьке село Новосафронівка, в якому знаходяться старовинні будівлі та хатки та німецьке кладовище. Усі поселення мають козацьке минуле, а в селах Троїцьке, Михайлівка та деяких інших є залишки хрестів та курганів козацької доби. В селах є краєзнавчі музеї. Села відносяться до поселень епохи бронзи (II ст. до н.е.) та доскіфських часів (IV ст. до н.е.)
Пам'ятки природи	Заказник «Богодарівка», в якому знаходяться лабрадоритові скелі, червонокнижні рослини та балки. У ньому значна кількість видів рослин із «Червоної книги України». Також на території заказника є 2 джерела Грушової балки. Заказник «Михайлівський степ», в якому знаходяться рідкісні види рослин, 12 з яких занесені до Червоної книги України та видів – до Європейської Червоної книги. Усього на території заказника зареєстровано біля 300 видів рослин, 40 з яких – рідкісні. Ландшафтний заказник місцевого значення «Новоодеський»
Різноманіття ландшафту (гори, водойми тощо)	Річки: Південний Буг, Гнілий Єланець, Чичиклея. Водоспади «Маленька Швейцарія», Христина (Вовча) балка
Можливість реально спостерігати за дикими тваринами	Тварини Михайлівського степу, ландшафтного заказника «Новоодеський», заказника «Богодарівка»
Цікаві форми рослинності (наприклад, тропічний ліс)	Степові ландшафти
Доступність	Автомагістраль Р06 Миколаїв-Київ
Тривалість і комфортність подорожі в пункт призначення (стан доріг), наявність сезонних складнощів з проїздом по дорогах	Одnodенні або дводенні подорожі. Автомагістраль знаходиться в доброму стані, а дороги між селам, в більшості випадків, ґрунтові – тому можуть з'являтися проблеми руху на дорогах під час сезон дощів
Місцеві звичаї, етнографія, збереження традиційного укладу життя	Традицій козацький уклад життя
Наявність персоналу (гіди-екологи тощо)	–
Розміщення і харчування	У місцевих жителів
Наявність і різноманітність можливостей для активного відпочинку (піші прогулянки, плавання, велоподржі, водні прогулянки)	Велотуризм, хайкінг (піший туризм), подорожі на човнах