

МІНІСТЕРСТВО ОСВІТИ І НАУКИ УКРАЇНИ
ЧОРНОМОРСЬКИЙ НАЦІОНАЛЬНИЙ УНІВЕРСИТЕТ
ІМЕНІ ПЕТРА МОГИЛИ

ФОМЕНКО Катерина Олександрівна

УДК 364.63-027.553(072)

**СОЦІАЛЬНО-КОРЕКЦІЙНА ДІЯЛЬНІСТЬ З ОСОБАМИ,
ЯКІ ВЧИНЯЮТЬ ДОМАШНЄ НАСИЛЬСТВО
(В УМОВАХ КРИЗИСНОГО ЦЕНТРУ)**

спеціальність 231 - «Соціальна робота»

АВТОРЕФЕРАТ

магістерської роботи

за освітньою програмою «Соціальна робота»

Миколаїв – 2020

Магістерською роботою є рукопис.

Роботу виконано в Чорноморському національному університеті імені Петра Могили,
Міністерство освіти і науки України.

Науковий керівник: доктор наук з державного управління, професор б.в.з.

ПАЛАГНЮК Юліана Вікторівна

Чорноморський національний університет
імені Петра Могили.

Рецензент: доктор наук з державного управління, професор б.в.з.

АНДРІЯШ Вікторія Іванівна

Чорноморський національний університет
імені Петра Могили.

Захист відбудеться 27 лютого 2020 року о 10.00 на засіданні кафедри соціальної роботи, управління і педагогіки Чорноморського національного університету імені Петра Могили, за адресою: 54003, м. Миколаїв, вул. 1-а Воєнна, 2.

З роботою можна ознайомитись на кафедрі соціальної роботи, управління і педагогіки Чорноморського національного університету імені Петра Могили, за адресою: 54003, м. Миколаїв, вул. 1-а Воєнна, 2.

ЗАГАЛЬНА ХАРАКТЕРИСТИКА РОБОТИ

Актуальність теми. Домашнє насильство – це одна з найбільш актуальних соціальних проблем ХХІ століття. Вона є важливою для всіх країн світу, адже немає жодної країни, в якій було б вирішено цю проблему. В Україні вже більше ніж десять років тому почали вживати заходи для надання допомоги жертвам домашнього насильства та попередження цього явища, але домашнє насильство все ще продовжує залишатися латентним явищем, про яке стає відомо лише тоді, коли приховувати проблему вже неможливо. Незважаючи на чималі зусилля, які докладає держава та громадські організації, для привернення уваги та протидії домашньому насильству, ця проблематика залишається актуальною як для України, так й усього світу. Уявлення про те, що насильство має місце тільки в соціально неблагополучних сім'ях не відповідає дійсності: воно відбувається серед будь-яких категорій населення, незалежно від класових, культурних, соціально-економічних аспектів.

Одним із напрямів суспільного розвитку є протидія та запобігання домашньому насильству. Наразі цей напрям розглядається не лише як соціальна проблема, а й насамперед як проблема захисту прав людини, що вимагає розроблення належних засобів його розв'язання, одним із яких є проходження корекційної програми. Адже соціальні наслідки домашнього насильства підвищують нестабільність у суспільстві й рівень соціальної незадоволеності населення.

7 січня 2018 р. набув чинності Закон України № 2229-VIII «Про запобігання та протидію домашньому насильству», який визначає організаційно-правові засади запобігання та протидії домашньому насильству, основні напрями реалізації державної політики у сфері запобігання та протидії домашньому насильству, спрямовані на захист прав та інтересів осіб, які постраждали від такого насильства. Це обумовлено реалізацією державної євроінтеграційної політики, адже наша держава, обравши шлях євроінтеграції та підписавши Угоду про асоціацію між Україною та Європейським Союзом, взяла на себе зобов'язання запроваджувати європейські соціальні стандарти, адаптувати своє право до норм і стандартів ЄС з метою виконання Копенгагенських критеріїв членства у цьому об'єднанні у майбутньому.

Проблематика запобігання домашньому насильству та здійснення корекційної роботи з кривдниками в сім'ї недостатньо розроблена у вітчизняній науці, хоча розробкою теоретичних і практичних аспектів займалися О. М. Бандурка, Ю. П. Битяк, К. Б. Левченко, О. В. Ковальова, А. Т. Комзюк, О. В. Негодченко, О. В. Тюріна, Н. Б. Шамрук та інші вчені.

Проблема розробки і реалізації обов'язкових корекційних програм для осіб, які вчинили домашнє насильство, є новою для України і надзвичайно актуальною. Раніше державні органи та громадські організації спрямовували зусилля на роботу з потерпілими та їх віктимну поведінку, на ліквідацію та пом'якшення наслідків насильства через роботу притулків для жертв, профілактичні програми для жінок і дітей, програми формування гендерної культури і рівності, застосовували штрафи як покарання кривдника, а по суті —

покарання сім'ї. Слід зазначити, що останніми роками кількість звернень з приводу насильства в сім'ї збільшується, що свідчить про підвищення рівня довіри населення до органів, які здійснюють роботу в цьому напрямку, а також про більшу увагу громадян до цього явища. Отже, проблема домашнього насильства дуже складна й актуальна для України, а тому темою нашої магістерської роботи обрано «Соціально – корекційну діяльність з особами, які вчиняють домашнє насильство в умовах кризисного центру».

Мета роботи полягає у тому, щоб теоретично обґрунтувати, емпірично дослідити та запропонувати пропозиції щодо покращення соціально-корекційної роботи, з особами, що вчиняють домашнє насильство.

Досягнення поставленої мети реалізовується шляхом вирішення таких **завдань**:

- визначити поняття та основні форми, причини та наслідки домашнього насильства;
- проаналізувати соціально-психологічні фактори виникнення домашнього насильства у подружніх стносуках;
- визначити сутність корекційної програми для роботи з особами, які вчиняють домашнє насильство;
- провести соціально-психологічну діагностику особи, що вчиняє домашнє насильство;
- дослідити корекційну роботу з особами, які вчиняють домашнє насильство;
- проаналізувати дієвість корекційної програми у подальшому житті агресора та розглянути шляхи поліпшення проведення корекційної програми з особами, які вчиняють домашнє насильство.

Об'єкт дослідження – домашнє насильство як соціальне явище.

Предмет дослідження – особливості соціально-корекційної роботи з особами, які вчиняють домашнє насильство (в умовах кризисного центру).

Методи дослідження. Методологічною основою стали загальнонаукові та спеціальні методи наукового пізнання. Зокрема використані теоретичні методи (аналіз психолого-педагогічної, соціально-психологічної та юридичної літератури; аналіз нормативно-правових документів з проблеми домашнього насильства; порівняння та узагальнення експериментальних даних), емпіричні (спостереження, інтерв'ю, бесіда, опитування). З метою розробки конкретних теоретико-методичних рекомендацій щодо запобігання домашнього насильства застосовувалися методи прогнозування та узагальнення отриманої статистичної інформації. Також застосовано ряд методик, спрямованих на вивчення психологічних чинників, які призводять до виникнення конфліктних ситуацій.

Наукова новизна роботи полягає в тому, що проведено комплексне теоретико-експериментальне дослідження чинників домашнього насильства та запропоновано пропозиції щодо покращення соціально-корекційної роботи, з особами, що вчиняють домашнє насильство.

набули подальшого розвитку:

- теоретико – методологічні засади профілактики та запобігання домашнього насильства

- визначення сутності корекційної програми, яке полягає у формуванні ненасильницької поведінки, отриманні навичок саморегуляції, зняття емоційної напруги та позитивного ставлення до членів родини.

Теоретичне значення роботи полягає в тому, що теоретично обґрунтовано поняття «домашнього насильства» та «корекційної роботи, з особами, що вчиняють домашнє насильство»; виявлено різні форми насильства (психологічне, фізичне, економічне та сексуальне); охарактеризовано причини та наслідки домашнього насильства.

Практична значущість результатів дослідження полягає в тому, що результати дослідження можуть використовуватися у практичній роботі соціальними працівниками та психологами Центру соціальних служб для сім'ї, дітей та молоді, Департаменту соціальних питань та охорони здоров'я та Управління молоді, спорту та культури для вдосконалення корекційної програми для осіб, що вчиняють домашнє насильство, покращення процесу формування ненасильницької поведінки, а також в процесі професійно-практичної підготовки майбутніх соціальних працівників та фахівців - тренерів на таких дисциплінах: «Соціальна робота з різними категоріями населення», «Практична психологія», «Загальна педагогіка».

Отримані дані в результаті виконання роботи щодо психологічних чинників, які призводять до виникнення конфліктних ситуацій дозволять сформулювати нетерпиме ставлення до насильницьких моделей поведінки, небайдужого ставлення до постраждалих осіб, усвідомлення домашнього насильства як порушення прав людини.

Експериментальна база дослідження: Южноукраїнський міський центр соціальних служб для сім'ї, дітей та молоді (далі – ЮМЦСССДМ).

Апробація результатів магістерської роботи. Основні положення та результати дослідження доповідались та обговорювались на XIII міжнародній науковій конференції «Ольвійський форум – 2019: Стратегії країн Причорноморського регіону в геополітичному просторі: «Залучення патріотично активної молоді до розвитку громадянського суспільства як чинник соціальної безпеки України» (м. Миколаїв, 2019 р.)

Публікації. За результати магістерської роботи опубліковано дві публікації (тези до конференції та стаття у студентському науковому збірнику).

Структура роботи. магістерська робота складається із вступу, трьох розділів, які містять по три підрозділи, висновків, списку використаних джерел, що налічує 54 найменування. Загальний обсяг роботи становить 118 сторінок, із них 81 сторінка основного тексту.

ОСНОВНИЙ ЗМІСТ РОБОТИ

У **вступі** обґрунтовується актуальність теми магістерської роботи, представлено мету і завдання, визначено об'єкт та предмет, сформульовано методологію і експериментальну базу дослідження, показано наукову новизну, теоретичну і практичну значущість отриманих результатів та апробацію результатів.

У першому розділі «**Теоретичні засади дослідження корекційної роботи**» описано теоретичні аспекти проблеми домашнього насильства. Аналіз наукової літератури дозволив нам визначити, що «домашнє насильство» - діяння (дії або бездіяльність) фізичного, сексуального, психологічного або економічного насильства, що вчиняються в сім'ї чи в межах місця проживання або між родичами, або між колишнім чи теперішнім подружжям, або між іншими особами, які спільно проживають (проживали) однією сім'єю, але не перебувають (не перебували) у родинних відносинах чи у шлюбі між собою, незалежно від того, чи проживає (проживала) особа, яка вчинила домашнє насильство, у тому самому місці, що й постраждала особа, а також погрози вчинення таких діянь.

Виділяють чотири види домашнього насильства: психологічне, фізичне, економічне та сексуальне.

Проблема домашнього насильства включає в себе також різні аспекти, а саме: соціальні, юридичні, психологічні, педагогічні та медичні.

Вищевказана проблема є дуже актуальною для більшості населення незалежно від класової належності, культурних, соціально-економічних чи релігійних аспектів. Але, не зважаючи на актуальність та серйозність проблеми, існує складність з виявленням справжніх масштабів цього явища, оскільки у свідомості багатьох громадян домашнє насильство не є чимось протиправним чи неприпустимим. Крім того, більшість жертв насильства відчувають себе емоційно залежними від кривдника, вважають у всьому винними лише себе і не звертаються по допомогу.

Слід зазначити, що найчастіше жінки та чоловіки отримують навички жертви та кривдника ще з дитинства. Адже, якщо діти ростуть в сім'ї, де постійно вчиняється насильство, спостерігають за агресивною поведінкою батька по відношенню до матері, то й в дорослому житті вважають такі протиправні дії за норму.

Насильство завдає шкоди фізичному та психічному здоров'ю, не лише жінкам а й дітям, які постійно перебувають в ситуації насильства. За будь-якого виду подружнього насильства (фізичне, психологічне, економічне, сексуальне) у жертви відбуваються негативні психологічні зміни: «набута безпорадність» «синдром побитої жінки». Ще й досі відсутнє єдине бачення даної проблеми в психології, а також немає єдиної теоретичної і дослідницької парадигми.

У другому розділі «**Використання корекційних програм для роботи з особами, які вчиняють домашнє насильство**» описано один із заходів для кривдників, а саме використання корекційних програм для осіб, які вчинили домашнє насильство.

Україна є однією з країн світу, в якій поняття корекційних програм для осіб, які вчинили домашнє насильство та їх впровадження визначено на законодавчому рівні.

Корекційна програма для осіб що вчинили насильство, або програма для кривдника - комплекс заходів, що формується на основі результатів оцінки ризиків та спрямований на зміну насильницької поведінки кривдника, формування у нього нової, неагресивної психологічної моделі поведінки у приватних стосунках, відповідального ставлення до своїх вчинків та їх наслідків, у тому числі до виховання дітей, на викорінення дискримінаційних уявлень про соціальні ролі та обов'язки жінок і чоловіків.

Метою корекційної програми є допомога особі, яка вчинила насильство, в осмисленні власної насильницької поведінки, наслідків для особистого життя та життя оточуючих, налагодженні гармонійного життя з родиною та в суспільстві, а також в усвідомленні того, що домашнє насильство – це порушення прав людини, яке карається відповідно до чинного законодавства.

Існує певна модель роботи з кривдниками, яка складається з восьми етапів, які розроблено таким чином, що їх потрібно проходити у певному порядку. Проте, щоб перейти до наступного етапу, не обов'язково завершувати попередній.

Розглянувши вплив філософії насильницької гендерної поведінки чоловіка, яку в нього виховує сім'я і нав'язує суспільство, можна чітко зазначити, що насильницька поведінка чоловіка дуже пов'язана з його вихованням протягом усього часу.

Рухаючись уготованим суспільством традиційним шляхом, чоловіки стають емоційно байдужими, втрачають уміння спілкуватися з найближчими людьми. Таким чином, їхня поведінка стає націлена на домінування у будь-якій ситуації, в тому числі й у родині.

Традиційна чоловіча роль у суспільстві, яка провокує чоловіків, зазвичай вживати лише агресивну модель вирішення конфліктних ситуацій, унеможлиблює для них використання так званих «стратегій для розв'язання конфліктів». Корені такої поведінки – в неправильному гендерному вихованні і патріархальній культурі, які спонукають чоловіка до насильства. Тому чоловіки потребують навчання у досягненні власної мети ненасильницьким способом. Дуже важливо навчити чоловіка з повагою ставитися як до самої жінки, так і до її почуттів, сподівань і проблем, а також навчити його вміло керувати власними почуттями та емоціями.

Домашній кривдник та його поведінка, зазвичай має підтримку і заохочення від його чоловічого кола спілкування, а також від усієї так званої «культури насильства». Тож, для того, щоб реально припинити домашнє насильство, необхідно намагатися зробити реальні кроки для зміни чоловічої

субкультури. Це завдання не тільки для жінок, але й для чоловіків, котрі бажають змінити страшну картину насильства проти жінок, яка суперечить нормам людської гідності.

Наразі, згідно чинного законодавства виділяють чотири основні напрями роботи з особами, які вчиняють домашнє насильство, з метою профілактики та попередження повторного вчинення даного злочину, а саме:

- терміновий заборонний припис стосовно кривдника;
- обмежувальний припис стосовно кривдника;
- взяття на профілактичний облік кривдників та проведення з ними профілактичної роботи;
- направлення кривдника на проходження програми для кривдників.

Соціальні заходи, які спрямовані безпосередньо на кривдників, мають на меті проведення відповідних запобіжних або каральних заходів, реалізацію програм психологічної корекції, переорієнтацію поведінки кривдника в бік поваги до особистості інших членів сім'ї, людської гідності як такої та загальнолюдських цінностей. Обов'язковою умовою ефективної корекції поведінки, особи яка вчиняє домашнє насильство є робота з постраждалими, їхня реабілітація й інтеграція в громаду. Для цього залучаються ресурси громади та створюється середовище підтримки й супроводу за участі фахівців центрів соціальних служб для сім'ї, дітей і молоді, служби в справах дітей, кризового центру, громадських організацій тощо.

Для посилення запобігання домашньому насильству, враховуючи низький рівень відвідування корекційних програм, доцільно посилювати впровадження корекційних програм у всіх регіонах країни, удосконалювати роботу фахівців у сім'ях для попередження, виявлення та протидії домашнього насильства.

Таким чином, для ефективного застосування корекційних програм необхідно не тільки розробити самі програми, але й забезпечити якісну та кількісну підготовку фахівців, які мають здійснювати корекційну роботу, забезпечити механізм залучення кривдників до проходження корекційних програм, а також територіальну та організаційно-технічну доступність проходження програм тощо.

Для посилення протидії домашньому насильству доцільно продовжувати впровадження корекційних програм у всіх регіонах країни, удосконалювати роботу фахівців у сім'ях для попередження, виявлення, протидії та абсолютного викорінення проблеми домашнього насильства.

В третьому розділі «Дослідження корекційної роботи з особами, що вчиняють домашнє насильство» нами проведено дослідно-експериментальну роботу з формування ненасильницької поведінки серед осіб, які вчиняють домашнє насильство, в умовах Южноукраїнського міського центру соціальних служб, для сім'ї, дітей та молоді.

В дослідженні прийняли участь особи, що вчинили домашнє насильство та перебувають на обліку в Южноукраїнському міському центрі соціальних служб для сім'ї, дітей та молоді. Респондентам від 28 до 43 років. Вибіркова сукупність становить – 7 осіб, чоловічої статті.

Для збору емпіричних даних були використані наступні методики:

- для дослідження особливостей прояву агресивної поведінки – методика «Діагностика показників і форм агресії» А. Басса і А. Даркі ;
- для діагностики рівня агресивності у стосунках – тест А. Ассінгера;
- для визначення рівня ситуативної тривожності та рівня особистісної тривожності - тест «Шкала реактивної і особистісної тривожності» Спілбергера – Ханіна.

У ході проведення експериментального дослідження було отримано результати, які були піддані детальному аналізу та зроблено діагностичний зріз для порівняння результатів до і після проведення корекційної роботи.

Розпочали ми корекційну роботу з первинного інтерв'ю, яке дало змогу встановити контакт з кривдником та отримати початкову інформацію. Під час укладання договору обговорено основні розділи, обов'язки сторін та рівень відповідальності.

На наступному етапі роботи було проведено діагностичне дослідження з використанням методик на рівень агресії, соціальної адаптації і депресії.

Результати дослідження видів агресії за методикою А.Басса та А.Даркі представлені у таблиці 3.2.1.

Отже, з отриманих результатів ми бачимо, що у досліджуваного Д1 спостерігається вираження негативізму, що свідчить про його ставлення до інших людей та життя з негативним упередженням, має схильність робити все навпаки. Також у досліджуваного однаково (по 88%) виражені підозрілість – схильність до недовіри та почуття провини – ставлення до себе, яке ґрунтується на думці про те, що він є поганою людиною та робить погані вчинки.

У досліджуваного Д2 найбільш виражені підозрілість, що проявляється в обережному ставленні до оточуючих, образа – заздрість та ненависть до людей та почуття провини. Спостерігається дуже високий рівень ворожості, та низький рівень агресивності. В цьому випадку можна говорити про латентну форму агресивної поведінки, що може виражатися у фантазіях, думках про самогубство та уникненні контактів.

Досліджуваний Д3 має високу схильність до вербальної агресії, непрямой агресії та негативізму. Також спостерігається високий індекс ворожості та високий рівень агресивності, що свідчить про досить конфліктну особистість, яка застосовує словесні образи, приниження та погрози.

Таблиця 3.2.1

Види агресії за методикою А.Басса та А.Даркі

Досліджувані	Шкали									
	Фізична агресія	Вербальна агресія	Непряма агресія	Негативізм	Роздратованість	Підозрілість	Образа	Почуття провини	Індекс ворожості	Індекс агресивності
Д1	55	56	65	80	45	88	65	88	76.5	52
Д2	55	72	39	80	54	110	91	88	100.5	60.33
Д3	66	104	104	100	72	77	78	33	77.5	80.66
Д4	77	96	91	60	63	99	104	55	101.5	78.66
Д5	33	48	65	60	54	88	65	44	76.5	45
Д6	66	64	78	40	63	110	91	66	100.5	64.33
Д7	55	88	91	80	72	99	78	22	88.5	71.66

У досліджуваного Д4 яскраво виражені образа – заздрість та ненависть до людей, вербальна агресія, яка проявляється через негативні почуття (крик, погрози, приниження). Має високі рівні індексів ворожості та агресивності.

Досліджуваний Д5 має високий показник підозрілості – схильність до недовіри. Індекс ворожості досить високий, а індекс агресивності нижче за середній, тож в даному випадку можна говорити про латентну форму поведінки, що може виражатися в уникненні контактів, фантазіях, та думках про самогубство.

У досліджуваного Д6 найбільш виражені підозрілість – схильність до недовіри та обережного ставлення до людей, що базується на думці про негативні наміри оточуючих, які бажають нанести шкоду та образа - заздрість та ненависть до оточуючих. Має високий рівень індексу ворожості та середній рівень індексу агресивності.

Досліджуваний Д7 має схильність до проявів непрямой агресії, вербальної агресії, підозрілості та негативізму. Рівень ворожості та негативізму вище середнього, тож особистість є досить конфліктною.

За результатами дослідження ми бачимо, що найбільш ворожими у групі є досліджувані Д2, Д4, Д6, Д7, а найбільш агресивними є досліджувані Д3, Д4, Д7.

Наступне діагностування ми проводили за допомогою методики діагностики рівня агресивності А.Ассінгера результати дослідження представлені в таблиці 3.2.2.

Таблиця 3.2.2

Методика діагностики рівня агресивності А.Ассінгера

Досліджувані	Д1	Д2	Д3	Д4	Д5	Д6	Д7
Кількість балів	39	43	47	45	33	45	46

З отриманих результатів ми бачимо, що досліджувані Д1 та Д2 помірно агресивні та мають досить здорового честолубства та самовпевненості.

Досліджувані Д3, Д4, Д6 та Д7 надмірно агресивні, дуже часто бувають жорстокими та неврівноваженими з іншими людьми, а досліджуваний Д5 надмірно миролюбний, що зумовлено недостатньою впевненістю у власних силах та можливостях.

З метою визначення рівня ситуативної тривожності та рівня особистісної тривожності ми використовували тест «Шкала реактивної та особистісної тривожності» Спілбергера – Ханіна. Результати тесту представлені у таблиці 3.2.3

Таблиця 3.2.3

«Шкала реактивної та особистісної тривожності» Спілбергера – Ханіна

Досліджувані	Д1	Д2	Д3	Д4	Д5	Д6	Д7
Ситуативна тривожність	27	36	34	39	59	41	42
Особистісна тривожність	29	39	36	41	58	38	43

З отриманих результатів ми бачимо, що у досліджуваного Д1 ситуативна та особистісна тривожність на низькому рівні.

У досліджуваних Д2, Д3, Д4, Д6 та Д7 середній рівень ситуативної та особистісної тривожності.

Досліджуваний Д5 має дуже високий показник ситуативної тривожності – тривожність, яка пов'язана із ситуацією та дуже високий показник особистісної тривожності – яка має хронічний характер та не пов'язана із особливостями ситуації.

Отже, більшість учасників групи мають середній рівень тривожності.

II модуль корекційної роботи, з особами що вчиняють домашнє насильство включає в себе налагодження терапевтичного альянсу та відреагування. Під час занять ми створили умови які забезпечують позитивні стосунки між учасниками групи, визначили групові норми та правила, надали можливість виявлення власних емоцій та навчили учасників групи висловлювати власні почуття вербально та невербально.

На початку виконання таких вправ виникали проблемні питання, адже деякі учасники групи відмовлялися від виконання вправ, це обумовлювалося не вмінням та не бажанням висловлювати свої думки та почуття, вони поводити себе досить агресивно та намагалися вплинути на інших учасників. Але слід зауважити, що через два таких заняття ситуація в групі налагодилася.

III модуль корекційної програми – це усвідомлення та формування ненасильницької моделі поведінки. Під час занять ми допомогли учасникам групи в аналізі власного ставлення до членів сім'ї, проводили вправи на зняття емоційної напруги, надали допомогу учасникам групи в аналізі почуття вини та відповідальності за насильство.

В II та III модулях корекційної програми проводилися заняття з використанням арт-терапії, що дало змогу учасникам групи дати соціально-прийнятний вихід агресії та іншим почуттям, розвинути почуття внутрішнього контролю та сконцентрувати увагу на почуттях і відчуттях. Досліджувані змогли легше виразити свої неусвідомлені внутрішні конфлікти і переживання за допомогою зорових образів, ніж висловлювати їх у процесі вербальної корекції. Також ми змогли опрацювати думки і почуття, які учасники групи звикли придушувати, адже невербальні засоби є єдино можливими для вираження сильних переживань і переконань.

IV модуль нашої програми це закріплення та підтримка. На цьому етапі роботи ми закріпили отримані знання та навички та провели повторне діагностичне дослідження з використанням методик на рівень агресії, соціальної адаптації і депресії.

Слід зазначити, що в нашій дослідно-експериментальній роботі також було проведено по два індивідуальні заняття з подружжям. В даних заняттях прийняли участь досліджуваний Д2 разом з дружиною та досліджуваний Дб разом із своєю партнеркою. Індивідуальні заняття з подружжям включали в себе діагностику стосунків партнерів, через те, що обидва партнери бажають зрозуміти причини виникнення конфліктних ситуацій між ними та знайти рішення. Також, проведено заняття з метою прояснення бачення майбутнього пари.

Отже, розглянемо отримані результати нашого дослідження після проведення корекційної програми.

Результати дослідження видів агресії за методикою А.Басса та А.Даркі представлені у таблиці 3.2.4

Таблиця 3.2.4

Досліджувані	Шкали									
	Фізична агресія	Вербальна агресія	Непряма агресія	Негативізм	Роздратованість	Підозрілість	Образа	Почуття провини	Індекс ворожості	Індекс агресивності
Д1	49	48	54	60	41	78	55	68	66.5	46
Д2	47	61	33	60	50	77	71	68	74	52.66
Д3	54	75	72	80	67	67	68	33	67.5	65.33
Д4	68	79	71	50	51	89	84	45	86.5	66
Д5	31	42	52	50	49	78	55	34	66.5	40.66
Д6	59	57	65	40	54	88	71	56	79.5	56.66
Д7	51	69	79	60	59	79	58	22	68.5	59.66

З отриманих результатів ми бачимо, що у досліджуваного Д1 показник негативізму зменшився на 20%, показник підозрілості зменшився на 10%, показник почуття провини знизився на 20%, що свідчить про його більш позитивне ставлення до інших людей та життя, покращилося ставлення до себе, підвищився рівень самооцінки.

У досліджуваного Д2 показник підозрілості знизився на 33%, а показник образи знизився на 20%, що говорить про позитивне ставлення до життя та інших людей, не так яскраво проявляється заздрість та ненависть до оточуючих.

Показники досліджуваного Д3 також значно зменшилися, вербальна агресія зменшилася на 29%, непряма агресія на 32%, негативізм на 20%. Але не зважаючи на позитивні результати, індекс ворожості зменшився лише на 10%, що свідчить про необхідність у продовженні проходження корекційної програми.

У досліджуваного Д4 показник образи зменшився на 20%, а у досліджуваного Д5 зменшився показник образи на 10%, що свідчить про

позитивне ставлення до оточуючих та зменшення проявів ненависті та заздрісті до інших.

Показник підозрливості у досліджуваного Д6 знизився на 22%, показник образи знизився на 20%, це спостерігається з позитивного ставлення до людей, відсутності думок про намір завдати йому шкоди.

У досліджуваного Д7 знизилися показники вербальної агресії на 19%, непрямой агресії на 12%, підозрливості на 20% та негативізм на 20%, що свідчить про отримані навички самоконтролю, навички безконфліктного спілкування та позитивного ставлення до інших людей.

Отримані результати нашого дослідження, а саме рівні індексів ворожості та агресивності, порівняємо з первинними результатами, які представлені у рисунку 3.1.

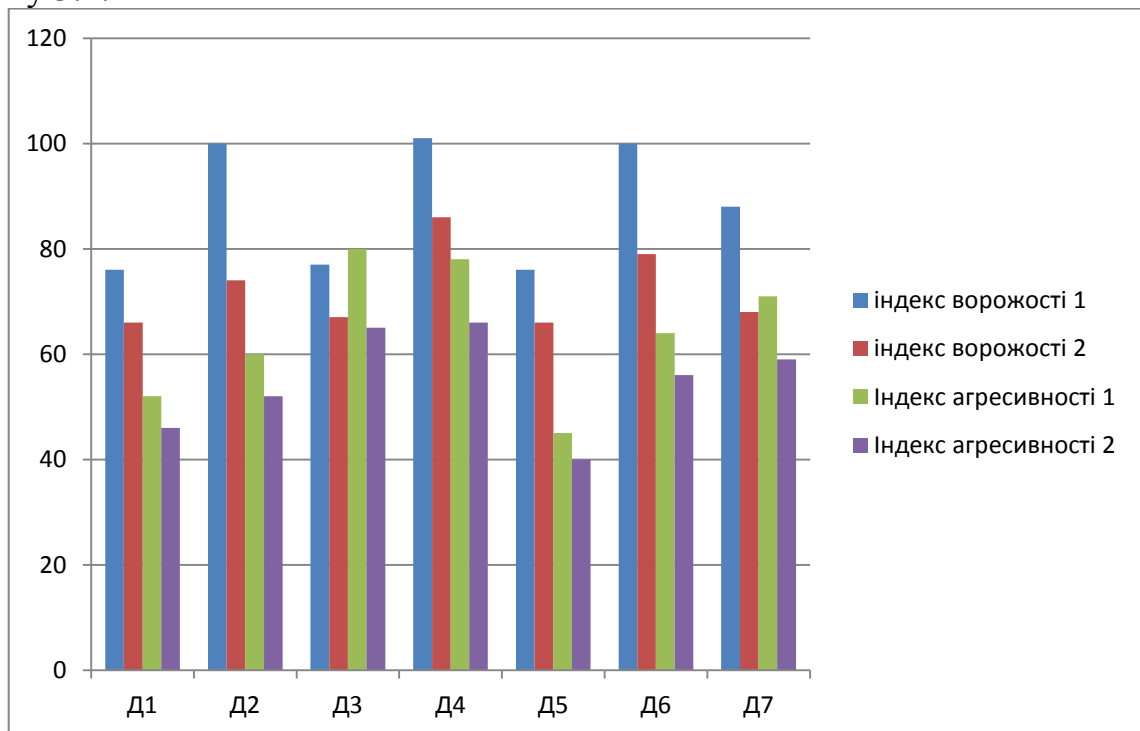


Рис 3.1. Порівняння індексів ворожості та агресивності з первинними показниками

Як ми бачимо, у всіх учасників, які пройшли корекційну програму, значно знизились показники індексу ворожості та індексу агресивності, що свідчить про покращення емоційного стану та відношення до оточуючих. Найбільш яскраво виражені показники у досліджуваних Д2, Д4 та Д6.

Наступне повторне діагностування ми проводили за допомогою методики діагностики рівня агресивності А. Ассінгера. Результати дослідження представлені в таблиці 3.2.5

З отриманих показників ми бачимо, що ні в жодного з досліджуваних не спостерігається надмірної агресії.

Таблиця 3.2.5

Методика діагностики рівня агресивності А. Ассінгера

Досліджувані	Д1	Д2	Д3	Д4	Д5	Д6	Д7
Кількість балів	37	38	41	39	35	40	41

Досліджувані Д1, Д2, Д3, Д4, Д6 та Д7 помірно агресивні та мають досить здорового честолюбства та самовпевненості, а у досліджуваного Д5 залишилися миролюбиві погляди по відношенню до інших людей та на життя в цілому, хоча й збільшився показник на 2%, що свідчить лише про підвищення самооцінки та впевненості в собі.

Отже, розглянемо отримані показники в порівнянні з первинними у рисунку 3.2.

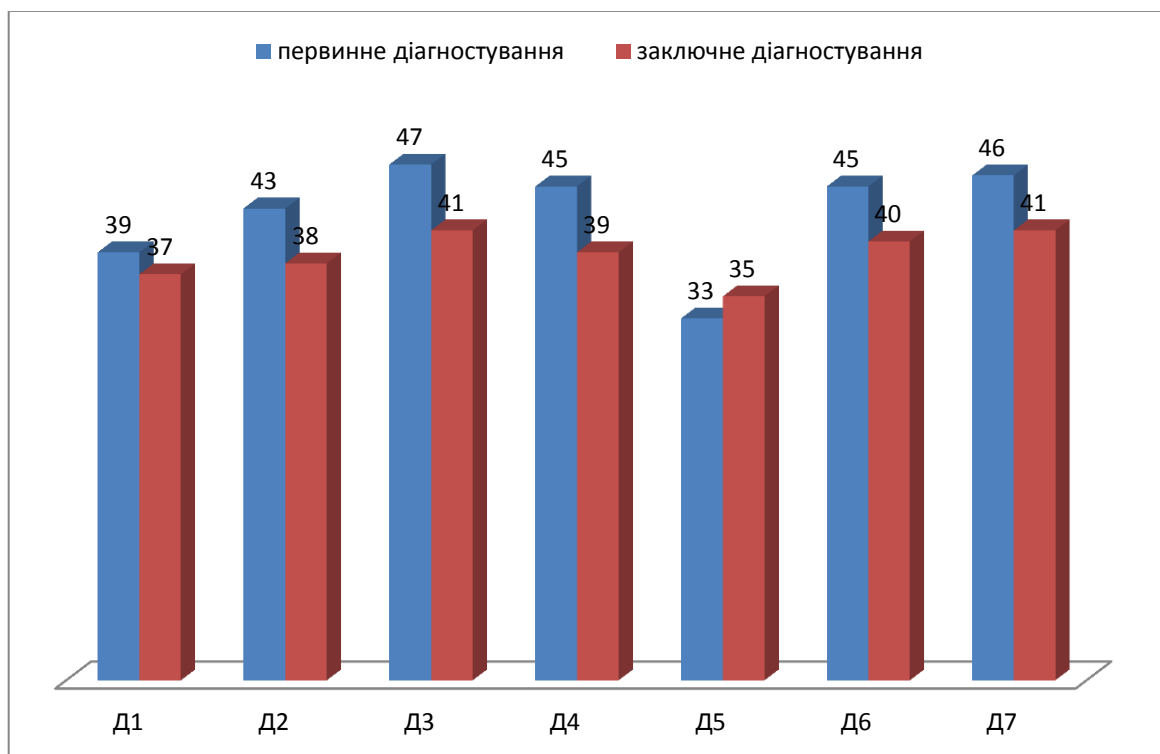


Рис 3.2. Порівняння рівня агресивності за методикою А.Ассінгера з первинними показниками

Розглянувши порівняльну діаграму ми бачимо, що у всіх учасників групи спостерігаються позитивні зміни в їх поведінці. У досліджуваних Д3, Д4, Д6 та Д7 показник надмірної агресії змінився на показник помірної агресії.

Отже, на підставі результатів проведеної дослідно-експериментальної роботи ми можемо говорити про дієвість корекційної програми, адже за допомогою корекційної програми вдалося домогтися ефективного результату - у всіх чоловіків, що вчиняли домашнє насильство, спостерігаються позитивні зміни в їх поведінці, рівень агресивності істотно зменшився. Досліджувані отримали навички ненасильницької поведінки, навички саморегуляції, самоконтролю, безконфліктного спілкування, навички у налагодженні

гармонійного життя з родиною та в суспільстві, навчилися не тільки розуміти, а й висловлювати свої почуття. Також, слід зауважити, що у досліджуваних Д2 та Д6, які пройшли індивідуальні заняття з своїми партнерами, найбільш яскраво виражені позитивні зміни.

ВИСНОВКИ

У процесі розв'язання завдань магістерського дослідження на основі науково-теоретичного аналізу проблеми формування ненасильницької поведінки у осіб, що вчиняють домашнє насильство в умовах Южноукраїнського міського центру соціальних служб для сім'ї, дітей та молоді та опрацювання результатів проведеного експериментального дослідження, ми дійшли наступних висновків.

1. Аналіз основних понять магістерської роботи показав, що агресія – це фізична або вербальна поведінка людини, яка спрямована на руйнування або нанесення шкоди оточуючим. У разі, коли агресія проявляється в соціально неприпустимій формі, вона переростає у насильство. Домашнє насильство – діяння (дії або бездіяльність) фізичного, сексуального, психологічного або економічного насильства, що вчиняються в сім'ї чи в межах місця проживання або між родичами, або між колишнім чи теперішнім подружжям, або між іншими особами, які спільно проживають (проживали) однією сім'єю, але не перебувають (не перебували) у родинних відносинах чи у шлюбі між собою, незалежно від того, чи проживає (проживала) особа, яка вчинила домашнє насильство, у тому самому місці, що й постраждала особа, а також погрози вчинення таких діянь.

Виділяють чотири види домашнього насильства: психологічне, фізичне, економічне та сексуальне.

Проблема домашнього насильства включає в себе також різні аспекти, а саме: соціальні, юридичні, психологічні, педагогічні та медичні.

2. Показано у результаті аналізу соціально-психологічних факторів виникнення домашнього насильства у подружніх стосунках показує, що найчастіше жінки та чоловіки отримують навички жертви та кривдника ще з дитинства. Адже, якщо діти ростуть в сім'ї, де постійно вчиняється насильство, бачать агресивну поведінку батька по відношенню до матері, то й в дорослому житті вважають такі протиправні дії за норму.

Насильство завдає шкоди фізичному та психічному здоров'ю, не лише жінкам а й дітям, які постійно перебувають в ситуації насильства. За будь-якого виду подружнього насильства (фізичне, психологічне, економічне, сексуальне) у жертви відбуваються негативні психологічні зміни: «набута безпорадність» «синдром побитої жінки». Наголошено, що досі відсутнє єдине бачення даної проблеми в науці, а також немає єдиної теоретичної і дослідницької парадигми.

3. Наголошено, що Україна є однією з країн світу, в якій поняття корекційних програм для осіб, які вчинили домашнє насильство та їх впровадження визначено на законодавчому рівні.

Корекційна програма для осіб що вчинили насильство, або програма для кривдника – комплекс заходів, що формується на основі результатів оцінки ризиків та спрямований на зміну насильницької поведінки кривдника, формування у нього нової, неагресивної психологічної моделі поведінки у приватних стосунках, відповідального ставлення до своїх вчинків та їх наслідків, у тому числі до виховання дітей, на викорінення дискримінаційних уявлень про соціальні ролі та обов'язки жінок і чоловіків.

Метою корекційної програми є допомога особі, яка вчинила насильство, в осмисленні власної насильницької поведінки, наслідків для особистого життя та життя оточуючих, налагодженні гармонійного життя з родиною та в суспільстві, а також в усвідомленні того, що домашнє насильство – це порушення прав людини, яке карається відповідно до чинного законодавства.

Існує певна модель роботи з кривдниками, яка складається з восьми етапів, які розроблено таким чином, що їх потрібно проходити у певному порядку. Проте, щоб перейти до наступного етапу, не обов'язково завершувати попередній.

4. Проведено соціально-психологічну діагностику особи, що вчиняє домашнє насильство. Розглянувши вплив філософії насильницької гендерної поведінки чоловіка, яку в нього виховує сім'я і нав'язує суспільство, можна чітко зазначити, що насильницька поведінка чоловіка пов'язана з його вихованням протягом життя.

Загалом у традиційному суспільстві чоловіки стають емоційно байдужими, втрачають уміння спілкуватися з найближчими людьми. Таким чином, їхня поведінка стає націлена на домінування у будь-якій ситуації, у тому числі й у родині.

5. З отриманих результатів проведеної дослідно-експериментальної роботи ми бачимо дієвість корекційної програми, адже нам вдалося домогтися ефективного результату – у всіх чоловіків, що вчиняли домашнє насильство, спостерігаються позитивні зміни в їх поведінці, рівень агресивності істотно зменшився. Також, слід зауважити, що у досліджуваних Д2 та Д6, які пройшли індивідуальні заняття з своїми партнерами, найбільш яскраво виражені позитивні зміни.

Досліджувані після проходження корекційної роботи отримали навички ненасильницької поведінки, навички саморегуляції, самоконтролю, безконфліктного спілкування, навички в налагодженні гармонійного життя з родиною та в суспільстві, навчилися не тільки розуміти, а й висловлювати свої почуття.

6. Аналіз корекційної програми у подальшому житті агресора показує на позитивні зміни у його поведінці, спостерігаються також позитивні зміни в родині та налагоджуються стосунки кривдника з оточуючими. Серед ефективних шляхів поліпшення проведення корекційної програми з особами, які вчиняють домашнє насильство, є застосування таких форм роботи, як психогімнастичні вправи, рольові ігри, техніки ауторелаксації та техніки арт-терапії. За допомогою таких форм роботи є можливість опрацювати думки і почуття, які агресори звикли придушувати та зняти емоційну напругу. Також,

враховуючи низький рівень відвідування кривдниками корекційних програм, доцільно посилювати впровадження корекційних програм у всіх регіонах країни, створювати кризові центри, зробити територіально доступним відвідування занять, а також забезпечити кількісну та якісну підготовку фахівців-тренерів.

СПИСОК ОПУБЛІКОВАНИХ АВТОРОМ ПРАЦЬ ЗА ТЕМОЮ МАГІСТЕРСЬКОЇ РОБОТИ

1. Фоменко К.О. Домашнє насильство – соціальна проблема // Залучення патріотично активної молоді до розвитку громадянського суспільства як чинник соціальної безпеки України: XIII міжнародна науково-практична конференція: тез.доп., м. Миколаїв, 5 червня 2019 р. / ЧНУ ім. Петра Могили – Миколаїв, 2019. – С. 58-60.

2. Фоменко К.О. Соціально – корекційна робота з особами, які вчиняють домашнє насильство // Студентські наукові студії. – Випуск: 38 (82). – 2020.

АНОТАЦІЇ

Фоменко К.О. Соціально–корекційна діяльність з особами, які вчиняють домашнє насильство (в умовах кризисного центру. – Рукопис.

Магістерська робота на здобуття академічного ступеня магістра за спеціальністю – 231 соціальна робота. – Чорноморський національний університет імені Петра Могили, Миколаїв, 2020.

Магістерська робота присвячена дослідженню корекційної програми з особами, які вчиняють домашнє насильство. Проаналізовано понятійно-категоріальний апарат теми, визначено сутність корекційної програми для роботи з особами, що вчиняють домашнє насильство, проведено соціально-психологічну діагностику агресора, проаналізовано дієвість корекційної програми у подальшому житті кривдника та розглянуто шляхи поліпшення проведення корекційної програми з особами, які вчиняють домашнє насильство.

Ключові слова: соціально-корекційна робота, корекційна програма, домашнє насильство, сім'я, протидія.

АННОТАЦИИ

Фоменко Е.А. Социально - коррекционная деятельность, с лицами, совершающими домашнее насилие (в условиях кризисного центра. - Рукопись.

Магистерская работа на получение академической степени магистра по специальности - 231 социальная работа. - Черноморский национальный университет имени Петра Могилы, Николаев, 2020.

Магистерская работа посвящена исследованию коррекционной программы с лицами, совершающими домашнее насилие. Проанализированы основные понятия темы, определена сущность коррекционной программы для работы с лицами, которые совершают домашнее насилие, проведена социально-психологическая диагностика агрессора, проанализированы действенность коррекционной программы в дальнейшей жизни обидчика и рассмотрены пути улучшения проведения коррекционной программы с лицами, совершающими домашнее насилие.

Ключевые слова: социально-коррекционная работа, коррекционная программа, домашнее насилие, семья, противодействие.

ANNOTATIONS

Fomenko K.O. Social-corrective activity with persons committing domestic violence (in a crisis center). - A Manuscript.

Master's work in obtaining the academic degree of a master in specialty - 231 social work. - Petro Mohyla Black Sea National University, Nikolaev, 2020.

The master's thesis is devoted to the study of the correctional program with persons who commit domestic violence. The basic concepts of the topic are analyzed, the essence of the correctional program for working with people who commit domestic violence is determined, the socio-psychological diagnosis of the aggressor is carried out, the effectiveness of the correctional program in the future life of the offender is analyzed, and ways to improve the implementation of the correctional program with people who commit domestic violence are analyzed.

Key words: social-correctional work, correctional program, domestic violence, family, counteraction.