

Міністерство освіти і науки України
Чорноморський національний університет імені Петра Могили
Медичний інститут

Кафедра психології

«ДОПУЩЕНО ДО ЗАХИСТУ»

Завідувачка кафедри психології

_____Ірина ЛИСЕНКОВА

«01»червня 2022 року

УДК 159.922+37.037

ВПЛИВ СІМЕЙНИХ ТРАДИЦІЙ НА ПРОФЕСІЙНЕ СТАНОВЛЕННЯ ОСОБИСТОСТІ

Кваліфікаційна робота бакалавра
за освітньою програмою «Психологія»
першого (бакалаврського) рівня вищої освіти
галузь знань 05 Соціальні та поведінкові науки
спеціальність 053 «Психологія»

Виконала:

студентка 466 групи заочної форми навчання
ПЕТРІВСЬКА Анастасія Віталіївна

Науковий керівник:

кандидат психологічних наук, доцент
МОІСЄЄВА Інна Василівна

Миколаїв – 2022

Міністерство освіти і науки України
Чорноморський національний університет імені Петра Могили
Медичний інститут

Кафедра психології

Освітній рівень – бакалавр

Галузь знань: 05 – соціальні та поведінкові науки

Спеціальність: 053 «Психологія»

«ЗАТВЕРДЖУЮ»

завідувачка кафедри психології

_____Ірина ЛИСЕНКОВА

«03» червня 2022 року

ЗАВДАННЯ

НА ВИКОНАННЯ КВАЛІФІКАЦІЙНОЇ РОБОТИ БАКАЛАВРА

Студентці **Петрівській Анастасії Віталіївні.**

1. Тема роботи: «Вплив сімейних традицій на професійне становлення особистості» затверджена наказом ЧНУ імені Петра Могили №307 від «17» листопада 2021 року.
2. Об'єкт дослідження – психологічні чинники професійного становлення особистості.
3. Предмет дослідження – психологічні особливості впливу сімейних традицій на професійне становлення особистості.
4. Завдання дослідження:
 - 1) Узагальнити та систематизувати наукові підходи до дослідження впливу сімейних традицій на формування особистості та її професійне становлення.
 - 2) Визначити проблеми діагностики сімейних традицій у професійному становленні особистості.
 - 3) Емпірично виявити кореляційні зв'язки між професійним становленням особистості та впливом сімейних традицій на цей процес

- 4) Розробити та апробувати програму психологічного супроводу особистості в її професійному становленні.
5. Науковий керівник роботи.

ППП та посада керівника	Завдання видано	Завдання виконано
МОІСЕЄВА Інна Василівна кандидат психологічних наук, доцент кафедри психології	25 вересня 2021 року	25 травня 2022 року

6. КАЛЕНДАРНИЙ ПЛАН

№ з/п	Назва етапів кваліфікаційної роботи бакалавра (КРБ)	Строк виконання етапів роботи
1	Погодження керівником змісту КРБ	11 жовтня 2021 р.
2	Пошук, добір та опрацювання літературних джерел з проблематики дослідження	30 листопада 2021 р.
3	Робота над підготовкою тексту КРБ	
3.1	Розділ 1. Тема: «Психологічні аспекти впливу сімейних традицій на професійне становлення особистості»	20 грудня 2021 р.
3.2	Розділ 2. Тема: «Експериментальне дослідження впливу сімейних традицій на професійне становлення особистості»	20 березня 2022 р.
3.3	Розділ 3. Тема: «Програма психологічного супроводу особистості в її професійному становленні»	25 квітня 2022 р.
4	Висновки	16 травня 2022 р.
5	Захист КРБ на кафедрі (попередній захист)	01 червня 2022 р.
6	Захист КРБ перед Екзаменаційною комісією	20 червня 2022 р.

Студентка _____ Анастасія Петрівська

Науковий керівник _____ Інна Моїсеєва

ЗМІСТ

ВСТУП	3
РОЗДІЛ 1 ПСИХОЛОГІЧНІ АСПЕКТИ ВПЛИВУ СІМЕЙНИХ ТРАДИЦІЙ НА ПРОФЕСІЙНЕ СТАНОВЛЕННЯ ОСОБИСТОСТІ	
1.1 Сутність, зміст і функції сімейних традицій.....	7
1.2 Вплив сімейних традицій на формування особистості.....	12
1.3 Сімейні традиції як чинник професійного становлення особистості.....	16
Висновки до першого розділу.....	27
РОЗДІЛ 2 ЕКСПЕРИМЕНТАЛЬНЕ ДОСЛІДЖЕННЯ ВПЛИВУ СІМЕЙНИХ ТРАДИЦІЙ НА ПРОФЕСІЙНЕ СТАНОВЛЕННЯ ОСОБИСТОСТІ	
2.1 Емпіричні методи психологічної діагностики сімейних традицій у професійному становленні особистості.....	28
2.2 Методика проведення констатувального експерименту.....	33
Висновки до другого розділу.....	43
РОЗДІЛ 3 ПРОГРАМА ПСИХОЛОГІЧНОГО СУПРОВОДУ ОСОБИСТОСТІ В ЇЇ ПРОФЕСІЙНОМУ СТАНОВЛЕННІ	
3.1 Обґрунтування та апробація програми психологічного супроводу особистості в її професійному становленні.....	44
3.2 Результати формувального експерименту.....	52
Висновки до третього розділу.....	57
ВИСНОВКИ	58
СПИСОК ВИКОРИСТАНИХ ДЖЕРЕЛ	60
ДОДАТКИ	65

ВСТУП

Актуальність дослідження. Життя в сучасному суспільстві ставить перед особою складні завдання, виконання яких потребує вміння орієнтуватися в конкретних життєвих ситуаціях, зокрема, в процесі професійного становлення. Разом з тим, успішне професійне самовизначення обумовлено специфікою особистісної ідентичності, становлення якої розпочинається у дитинстві, під вирішальним впливом психологічного клімату в сім'ї та сімейних традицій.

Сімейні традиції акумулюють родовий досвід соціального розвитку, фіксують минуле і теперішнє сім'ї, забезпечують стійкість взаємовідносин, упорядковують та структурують їх. Історія людства містить чимало прикладів того, що вибір професії і, власне схильність до певного кола справ, генетично детермінована. Так, наприклад, справдавна в Україні існувала традиція: від діда-прадіда передавалися певні ремесла; так з часом утворювалися династії гончарів, хліборобів, бджолярів, ковалів, стельмахів, бондарів, гутників, бортників і т. д. Від багатьох ремесел і професій історично походять українські прізвища, що засвідчує тісний зв'язок поколінь і високий авторитет сім'ї у формуванні особистості.

Згідно з теоретичними моделями професійного вибору, розробленими зарубіжними науковцями Дж. Коулменом і Г. Беккером, вибір рівня освіти залежить від сімейного капіталу. Втім, важко простежити кореляції в даному питанні, оскільки з часом втрачається престиж тієї чи іншої професії, а очікувані результати слід досліджувати впродовж тривалого часу, якщо не всього життєвого циклу сім'ї. Разом з тим, на професійне становлення особистості впливає ціла низка соціальних чинників і державних реалій.

Соціальне замовлення на компетентних фахівців, які ефективно здійснюватимуть професійну діяльність, визначене Законом України «Про вищу освіту», Національною рамкою кваліфікацій, Державним освітнім стандартом вищої освіти й Національною стратегією розвитку освіти в

Україні на 2012–2021 рр. У новому Законі України «Про вищу освіту» (2021 р.) основною метою вищої освіти встановлено підготовку «конкурентоспроможного людського капіталу для високотехнологічного та інноваційного розвитку країни, самореалізації особистості, забезпечення потреб суспільства, ринку праці та держави у кваліфікованих фахівцях».

Теорія і практика професійної освіти та проблеми її реформування висвітлено у науковому доробку В. Адрущенко, І. Беха, О. Дубасенюк, І. Зязюна, Н. Ничкало, В. Корнещук, В. Кременя, Н. Кузьміної, С. Сисоєвої, В. Сластьоніна, О. Якубовича та ін. Професійне становлення та професійне самовизначення особистості знаходимо у наукових працях В. Аванесова, Г. Балла, А. Бодальова, Л. Божович, М. Захарова, Е. Зеєра, М. Калугіна, Є. Клімова, І. Кона, А. Маркової, Л. Мітіної, К. Платонова, О. Петровського, Ю. Поваренкова, В. Рибалки, А. Сазонова, Л. Суботіної, Н. Тутубаліної та ін. Сутність і вплив сімейних традицій на формування особистості вивчала ціла плеяда вітчизняних (В. Бочелюк, В. Вашкевич, Н. Волкова, А. Макаренко, О. Савчук, В. Сухомлинський, М. Стельмахович) і зарубіжних дослідників: Л. Виготський, А. Адлер, Е. Берн, Ю. Гіппенрейтер, З. Фройд, К. Хорні, К. Юнг, І. Ялом.

Утім, вплив сімейних традицій на професійне становлення особистості у вітчизняній та зарубіжній науці вивчено не достатньо. Актуальність професійного становлення сучасного фахівця, а також впливу сімейних традицій на означений процес й зумовили вибір теми дослідження: **«Вплив сімейних традицій на професійне становлення особистості»**.

Мета дослідження: теоретично обґрунтувати та експериментально перевірити вплив сімейних традицій на професійне становлення особистості.

Відповідно до мети визначено такі завдання дослідження:

1. Узагальнити та систематизувати наукові підходи до дослідження впливу сімейних традицій на формування особистості та її професійне становлення.

2. Визначити проблеми діагностики сімейних традицій у професійному становленні особистості.
3. Емпірично дослідити кореляційні зв'язки між професійним становленням особистості та впливом сімейних традицій на цей процес.
4. Розробити та апробувати програму психологічного супроводу особистості в її професійному становленні.

Об'єкт дослідження – сімейні традиції як психологічні чинники професійного становлення особистості.

Предмет дослідження – психологічні особливості впливу сімейних традицій на професійне становлення особистості.

Гіпотеза дослідження містить припущення про те, що професійне становлення особистості корелює з таким психологічним чинником як сімейні традиції.

Методи дослідження: У дослідженні застосовувався комплекс теоретичних та емпіричних методів, вибір та поєднання яких відповідає змісту проблеми та меті дослідження: теоретичний аналіз, систематизація та узагальнення психологічних даних за проблемою дослідження; спостереження, бесіда, аналіз, узагальнення, зіставлення (науково-теоретичне осмислення одержаних результатів); констатувальний та формувальний експеримент; методи математичної статистики (кореляційний і кластерний аналіз, метод виявлення значимих відмінностей, використання лінійної кореляції χ^2 – критерію Пірсона, факторний аналіз). Статистичну обробку одержаних результатів проведено за допомогою комп'ютерної програми SPSS – 17 методом Principal components. На етапах емпіричного дослідження використовувалися: авторська анкета-опитувальник «Сімейні традиції в професійному становленні», опитувальник виявлення мотивів професійного вибору Я. Сунцової, діагностична методика «Професійна компетентність» А. Чернявської, анкета «Спрямованість. Інтереси. Наміри» Б. Федоришина, методики В. Бойка «Ваші емпатійні

здібності», «Діагностика рівня емоційного вигорання» та методика незавершених речень.

Базою дослідження виступили студенти заочного відділення 466 групи спеціальності 053 Психологія Чорноморського національного університету імені Петра Могили. Миколаїв. У дослідженні брало участь 18 респондентів віком від 23 до 45 років.

Практична значущість роботи полягає в тім, що результати дослідження відкривають перспективу вивчення значущості сімейних традицій як важливого чинника успішності навчання та розвитку професійних якостей особистості. Матеріали емпіричного дослідження можуть бути використані практичними психологами при проведенні індивідуальної та групової роботи з абітурієнтами та здобувачами вищої освіти. За результатами проведеного дослідження розроблено програму психологічного супроводу особистості в її професійному становленні, яка може стати в нагоді практичним психологам.

Структура роботи. Кваліфікаційна робота складається зі вступу, трьох розділів, висновків до розділів, висновків, списку використаних джерел, додатків. Загальний обсяг роботи становить 83 сторінки. Обсяг основного тексту роботи складає 60 сторінок. Список використаних джерел представлено 60 позиціями. Робота містить 10 таблиць і 3 рисунки.

РОЗДІЛ 1

ПСИХОЛОГІЧНІ АСПЕКТИ ВПЛИВУ СІМЕЙНИХ ТРАДИЦІЙ НА ПРОФЕСІЙНЕ СТАНОВЛЕННЯ ОСОБИСТОСТІ

1.1 Сутність, зміст і функції сімейних традицій

Еволюційно так склалося, що сім'я представляє підструктуру суспільства, яка адаптується згідно з його трансформаціями. Разом з тим, сім'я – відносно самостійна одиниця суспільства, що активно впливає на формування релігійних, соціальних, духовних, світоглядних установок особистості. Сім'я є тим мікросоціумом, який дає людині уявлення про життєві цілі і цінності, і саме в сім'ї дитина отримує перші практичні навички застосування цих уявлень у взаємостосунках з іншими людьми. Попри апріорну значимість і актуальність сім'ї, проблема вивчення сімейних традицій дотепер залишається «*terraincognita*» для вітчизняних і зарубіжних дослідників.

Сімейні традиції – це «звичні, прийняті в певній родині норми, манери поведінки, звичаї, погляди, ритуали, які передаються з покоління в покоління» [4, с. 12]. У перекладі з латини «традиція» означає процес передачі спадщини від одного покоління іншому. У сімейних традиціях закладено шар мотиваційних якостей і здібностей, ціннісних орієнтацій, загальних уявлень, почуттів, настроїв, звичок, що включаються до родового потенціалу або виключаються з родового потенціалу культури. Традиції і консервативні, і динамічно рухливі, вони постійно розвиваються, збагачуються досвідом нових поколінь, відкидаються, відживають, зникають і повертаються знову.

Зокрема, традиції кожної сім'ї мають свої відмінності, особливо, якщо стосуються сакральних подій: весілля, народження і хрещення дітей,

поминання покійних родичів тощо. В кожній родині такі події мають свій унікальний і неповторний колорит і виконують ключову роль в існуванні та стабілізації сімейної системи. Головною ознакою сімейних традицій є те, що вони характеризуються міжпоколінною єдністю.

У межах сімейної культури окремо взятої сім'ї виділяють чотири види основних традицій:

Таблиця 1.1

Види сімейних традицій

Традиції, що сформувалися під впливом способу життя	Традиції, що сформувалися в рамках періоду життя окремої нуклеарної сім'ї
Традиції, які притаманні багатопоколінній сім'ї, характерною для суспільств із традиційною культурою	Традиції, які є результатом соціального досвіду кількох поколінь

Сімейних традицій існує дуже багато: це й турбота про стареньких батьків, проведення спільних свят і обідів за одним столом, зберігання сімейних фотографій, рецептів страв, колискова, яку співала бабуся мамі, а мама – доньці; прикмети, життєва мудрість старших. Сімейною традицією є сповідання певної релігії, ритм життя і розпорядок дня, казка перед сном, сімейні подорожі, відпочинок на природі, ігри, обійми, поцілунки.

На нашу думку, сімейні традиції – це своєрідний культ, це та особлива, вартісна частина роду, яка має виняткову цінність в межах кожної конкретної сім'ї. Ми глибоко переконані, що сімейні традиції мають символічне значення для кожного члена родини, створюють особливе мікросередовище, свідчать про близькість і згуртованість батьків і дітей. Виховний потенціал сімейних традицій, на думку В. Чечета, «містить у собі не тільки ті можливості у сфері духовно-практичної діяльності батьків, спрямованої на формування у дітей певних якостей, а й ті, що закладають сімейне мікросередовище, спосіб життя сім'ї, її устрій і стиль взаємин між усіма членами» [50, с. 46].

Особливістю сімейних традицій є їхня повторюваність, систематичність, регулярність. Наприклад, смажити картоплю або млинці у вихідні, збиратися разом за недільним обідом, провідувати бабусь і дідусів у певні дні, святкувати разом сімейні свята: Новий рік, Різдво, Великдень, День Святого Валентина та ін. Сімейною традицією є й ритуальність, те, чим наповнені свята, у якій формі вони відбуваються, які подарунки даруються рідним і близьким. Не менш важливою і хвилюючою є власне підготовка до свят, коли бабуся, мама і донька разом прибирають дім або готують смаколики. А тато із сином щось ремонтують і лагодять разом, щось вигадують і втілюють в життя. Тобто, кожен отримує задоволення не лише від результату, а й від процесу, від спільної діяльності.

Формування сімейних традицій представляє взаємозв'язок трьох компонентів, які, взаємно доповнюючи один одного і, виступаючи частиною одного процесу, сприяють створенню необхідних умов формування особистості. Вони сприяють природному соціальному, фізичному та психічному розвитку людини, тим самим сприятливо впливаючи на особистість в цілому. Ці компоненти представлені у таблиці 1.2.

Таблиця 1.2.

Компоненти сімейних традицій

№	Найменування компонентів сімейних традицій	Характеристика компонентів сімейних традицій
1	Формування загальнокультурної та соціальної грамотності	передача знань та формування умінь і навичок збереження та зміцнення (а можливо і створення нових) сімейних традицій.
2	Створення сприятливої психологічної атмосфери	обґрунтована педагогічно грамотна та раціональна побудова сімейного способу життя, використання активних методів взаємодії, оптимальне поєднання об'єкт-суб'єктних та суб'єкт-суб'єктних відносин, забезпечення

		необхідних норм взаємодії
3	Організація спільної діяльності	реалізація практичних заходів щодо створення та збереження сімейних традицій

Розглянемо функції сімейних традицій. До них належать наступні:

- функція передачі соціального досвіду;
- надання захищеного соціального простору для кожного члена родини;
- підтримання певного культурного зразка, який формується в результаті інстинктивного, а також усвідомленого наслідування дій батьків;
- підтримка підростаючих поколінь і їхнє навчання в процесі соціалізації[15, с. 16].

Кожен народ світу має власні особливі традиції, які стосуються усіх сфер життя, а особливо це стосується сім'ї. Перш за все, це обумовлено тим, що кожен народ чи країна мають свою специфіку: географію, розташування, клімат, історію, віросповідання, самобутню культуру. Всі ці чинники впливають на формування культурних і сімейних звичаїв. Важливе значення для теоретичного аналізу сімейних традицій має співвідношення таких понять як «культура сім'ї» та «сімейна культура». Так, «культура сім'ї» – це узагальнена характеристика культури, яка панує в кожній окремій родині. Тобто це своєрідна внутрішня мозаїка традицій сім'ї, яка детермінується елементами національної та регіональної культури, етнічної і конфесійної приналежності членів родини, а також елементів внутрішньої культури, ціннісної свідомості індивідів.

Так, в Україні споконвіку існувала традиція «першої ложки», яка полягала в глибокій повазі до батька. Тож, доки батько не взяв ложку й не розпочав їсти, ніхто не мав права приступати до трапези. Образ Батька, Годувальника, Господаря родининині вже більше відштовхує, ніж приваблює молодих чоловіків. Значного розповсюдження набувають нові форми

існування сімейних стосунків: «громадянський шлюб, так званий «гостьовий шлюб», одностатевий (Франція, Бельгія, Норвегія, Швеція). Серед населення, особливо молодого віку, поширюються різні форми психологічної залежності (алкоголізм, наркоманія, ігроманія тощо). У зв'язку з вищезазначеним, все більше дітей зростає в умовах «неповних», або «неблагополучних» родин» [22, с. 116]. Утім, ми обстоюємо толерантну позицію щодо шлюбної традиції, розуміючи, що світ плюралістичний і багатоваріантний. Тому спокійно сприймаємо одностатеві шлюби, розуміємо, що поступово розмивається межа між фемінністю та маскуліністю, і віднедавна з'явилося багато нових явищ і понять, як-от: «андрогінність», «трансгендер», «небінарна особистість». Проте, у нашому дослідженні будемо дотримуватися класичних уявлень про шлюб і сім'ю.

У сучасному українському суспільстві основним джерелом життєвих орієнтацій молоді є материнська фігура, її ідентифікують із порадицею, авторитетом і незламністю, яка справляє набагато більший вплив на формування професійних інтересів дітей, аніж батько. Така ситуація свідчить про сформованість сімей егалітарного типу, в яких зникає суворий рольовий розподіл функцій, втрачається традиційна керівна позиція чоловіка.

Ми глибоко переконані, що саме сімейні традиції є «вакциною» від багатьох деструктивних явищ суспільства, які нині домінують – жорстокості, егоїзму, агресії, меркантильності тощо. Сімейні традиції дарують кожному члену родини почуття захищеності і тепла, мотивують і підтримують, дають відчуття «точки опори», єдності і стабільності, а сімейна оселя доповнює ці позитивні відчуття.

Якщо звернутися до Піраміди потреб А. Маслоу, то всі вказані психологом потреб складають систему, незважаючи на те, що сім'я належить до групи соціальних потреб, але усі групи потреб, представлені в теорії самоактуалізації Маслоу, детермінуються сім'єю. У свою чергу, потреби вищого ґатунку, такі як самоповага, досягнення, творчість є

результатом впливу сім'ї на формування особистості. Більш детально ми розглянемо дану проблему в наступному підрозділі нашого дослідження.

1.2. Вплив сімейних традицій на формування особистості

Наука, практика і досвід показують, що сім'я посідає перше місце серед різних чинників, які здійснюють виховний вплив на формування особистості дитини. Вказується на прямий зв'язок сім'ї та особистісних якостей дитини, адже саме «у родині починаються процеси духовно-культурного самоусвідомлення дитини, її соціальної, національної, статевої і особистісної ідентифікації і самовизначення» [30, с. 6].

Сім'я формує внутрішній психічний світ людини, її неповторну індивідуальність. У процесі близьких взаємин із матір'ю, батьком, братами, сестрами, дідусями, бабусями та іншими родичами у дитини з перших днів життя формується структура її особистості [31, с. 110]. Таким чином, за переконанням Н. Берегової, «формування особистості здійснюється в процесі взаємодії з людьми, у спілкуванні та спільній діяльності. Успіх процесу формування особистості дитини залежить від соціальної ситуації розвитку, виховання в сім'ї та закладах освіти, системи взаємин з дітьми і дорослими» [4, с. 11].

Теоретичні та методологічні підходи до вивчення впливу сімейного виховання на формування особистості висвітлено в роботах таких зарубіжних соціологів і соціальних психологів, як Р. Мертон, Н. Смелзер, Г. Зіммель. У роботах вітчизняних дослідників початку ХХ ст. С. Бахрушіна, Б. Бентовіна, Д. Бородіна, В. Гальперіна, Д. Дріля, увага акцентується на проблемах неблагополуччя сім'ї, осмисленні феномену дезадаптації. Різні типи сімей, особливості їх функціонування, тактика сімейного виховання, робота із сім'ями були предметом дослідження Є. Артамонової, Є. Єкжанової, Л. Зіборової, О. Кононко, Т. Лодкіної, С. Толстоухової, І. Трубавіної.

Вплив батьків на формування особистості розглядається в науковому доробку багатьох вітчизняних і зарубіжних учених (А. Адлера, Р. Бернса, Л. Божович, Д. Боулбі, Д. Віннікота, Л. Венгера, Л. Виготського, Д. Ельконіна, Е. Еріксона, Г. Костюка, М. Кляйн, М. Лісіної, А. Люблінської, С. Максименка, Л. Обухової, З. Фрейда, К. Юнга та ін.).

Формування особистості, на думку більшості учених, неможливе ззовні. Із цього приводу Л. Виготський зазначав, що дитина виховується сама, на власному досвіді, тому необхідно так організовувати процес виховання, щоб забезпечити ефективне самовиховання [11, с. 10]. Аналогічні думки висловлює й Б. Бім-Бад, наполягаючи, що «особистість може лише саморозвиватися». І все, що ця особистість здобуває, «проходить через фільтри неповторної своєрідності, а робота із присвоєння культури має виконуватися особистістю самостійно» [36, с. 43].

Духовно-ціннісною вершиною особистості, на думку І. Беха, «є почуття власної гідності, яке (якщо воно притаманне особистості) не дозволить принизити гідність іншого» [6, с. 7-8]. Так, Й. Гербарт стверджував, що «дитина – це «хамелеон», тож, однією з характерних рис дитячої особистості є її незавершеність, здатність швидко змінюватися. Друга риса – ніжність і тендітність дитячої особистості, що відзначається її легкою піддатливістю. Панування емоцій, слабка влада інтелекту, відсутність звичок, певних стійких оцінок призводить до того, що у дитини немає нічого штучного, їй притаманна справжня духовна свобода» [26, с. 35-37]. Отже, від того, які цінності, установки і патерни поведінки дитина сприймає від своїх батьків, залежить формування її соціальної позиції, ставлення до різних сторін дійсності, її самовизначення як суб'єкта власної життєдіяльності.

Принагідно зазначимо, що стан сучасної української сім'ї можна охарактеризувати як кризовий, оскільки відбувається девальвація цінностей сімейного життя, знижується народжуваність, змінюються уявлення про виховання, яке відбувається стихійно, інтуїтивно. Особливо ускладнюється процес виховання дітей у тих родинах, де має місце пияцтво, насильство,

напівкримінальний спосіб життя батьків. Усе це накладає відбиток на формування особистості дитини, яка ідентифікує себе з дорослими членами сім'ї, засвоює установки, звичаї, традиції, зразки поведінки.

Для дитини, особливо в дошкільному віці, дорослі набувають вагомий авторитет і є прикладом для наслідування. Проте, сучасні реалії транслюють не найкращі зразки батьківського ставлення, сумнівні цінності, викривлені ідеали. Відбувається зміна пріоритетних напрямків формування особистості.

Для нашого дослідження інтерес представляє експеримент А. Бандури, який відбувся понад півстоліття тому – у 1960-х роках. Експеримент, який здобув назву «Лялька Бобо», показав, який величезний вплив на кожного з нас чинять батьки. Що б вони не казали «ротом, ми завжди будемо повторювати те, що бачили на власні очі». Проте, якщо ми діємо усвідомлено, то розуміємо причини і наслідки неправильних рішень і вчинків, які для нас обернулися болісним досвідом, ми здатні зупинити цей процес. Отже, суть експерименту полягала в тому, щоб довести, що діти засвоюють не лише настанови, а, в першу чергу, поведінку дорослих [3, с. 62]. Аналогічні міркування висловлював і представник індивідуальної психології А. Адлер, який був переконаний, що враження раннього дитинства найбільше впливають на стиль життя людини. З цього приводу А. Адлер висловлював таку позицію: «...сім'я – це джерело найбільшої травматизації, але водночас – найпотужніший ресурс». Тобто А. Адлер обстоював ідею, що сімейна атмосфера повністю формує конструктивність або деструктивність, активність чи пасивність особистості. Якщо в сім'ї приділяють увагу ініціативі, дитина буде активна. І навпаки, якщо сімейна атмосфера – це атмосфера суперництва та недовіри, дитина, намагаючись подолати свою неповноцінність, поводитиметься деструктивно [1, с. 119].

Підкреслимо, що батьки виховують дітей не лише словом, переконанням, а й власним прикладом, своєю поведінкою. В цьому контексті доречною є цитата А. Макаренка, який, звертаючись до батьків, наголошував:

«Ваша власна поведінка – найголовніша річ. Не думайте, що ви виховуєте дитину лише тоді, коли з нею розмовляєте, повчаєте або караєте. Ви виховуєте її у кожний момент вашого життя» [27,с. 94].

Ми глибоко переконані, що дитячо-батьківські взаємовідносини – це одна з найголовніших життєвих сфер, що визначають психологічне благополуччя людини, її емоційний стан і особистісну гармонію. В житті дитини неминуче є періоди, коли відносини з батьками набувають визначального значення для психічного розвитку, наприклад, молодший шкільний вік, адже саме від позиції батьків, їхнього ставлення і підтримки в новій системі відносин залежить успішність адаптації та навчання дитини в початковій школі.

Не можна оминати увагою й підлітковий вік, позначений великою кількістю криз і новоутворень, славнозвісним максималізмом і протестами. Батькам необхідно з максимальною емпатією та витримкою підійти до взаємостосунків із дитиною-підлітком. Головною сімейною традицією в даному контексті має бути безумовне прийняття дитини, розуміння, прощення і спілкування. Коли сім'я вміє вести діалог, коли повага і підтримка домінують у сімейному просторі, тоді неодмінно в дитини з'явиться усвідомлення, що сім'я – це найбільша цінність, що батьки – це найрідніші люди. Тільки так можливо сформувати психологічно здорову, зрілу особистість, здатну приймати самостійні рішення, нести відповідальність за свої слова і вчинки, робити вибір. Якщо син чи донька відчували безумовну любов і підтримку батьків у складні періоди свого життя, то це сприятиме і успішному професійному самовизначенню і створенню власної люблячої сім'ї в майбутньому. Отже, головною сімейною традицією в розглянутому контексті є вміння «слухати і чути», «бути поруч», спілкуватися і пробачати. Таким чином, сімейні традиції сприяють зближенню рідних людей і забезпечують культурне спілкування в сім'ї.

Не можна не погодитися з Ю. Гіппенрейтер, що психологічний клімат в сім'ї – це один із потужних чинників емоційного впливу на дитину, а

«неправильний вибір батьками стилю сімейного виховання може призвести до формування різних відхилень у фізичному, психічному розвитку, в емоційній і поведінковій сферах, зокрема, спричинити соціальну дезадаптивність та інфантилізм» [12, с. 201]. Звідси випливає, що ті діти, які зростають в атмосфері любові й розуміння, мають менше проблем зі здоров'ям, труднощів із навчанням у школі, бар'єрів у спілкуванні з однолітками, і, навпаки, порушення дитячо-батьківських відносин призводить до формування різних психологічних проблем і комплексів.

Таким чином, сімейні традиції – це неодмінний атрибут щасливого дитинства і юності що відображає моральну позицію всіх членів сім'ї. Отже, сім'я – це «тиха гавань» для людини в складних життєвих обставинах. І вона має бути здоровим, міцним колективом однодумців, які люблять, розуміють і підтримують одне одного, забезпечують умови для формування і максимально повної самореалізації особистості дитини.

1.3. Сімейні традиції як чинник професійного становлення особистості

Процес професійного становлення особистості складний, поетапний, динамічний. Більшість дослідників розглядають професійне становлення особистості як полімотивований феномен, який зумовлюється рядом соціально-психологічних чинників: соціальний статус та освіта батьків, позитивна успішність, демографічний чинник, етнічна ідентичність, вік, у якому відбувається становлення, поінформованість, Я-концепція, потреби, інтереси, особливості ціннісно-мотиваційної сфери, самооцінка й рівень домагань молодого людини, емоційний інтелект.

Отже, *професійне становлення* – це, перш за все, діяльність, і цілком очевидно, що саме провідна діяльність визначає вибір і виконання дорослою людиною важливого типу діяльності – професійної [2, с. 48]. Перетворення професійної діяльності у провідну залежить від соціально-економічних відносин, соціальної ситуації, позиції особистості. Цей період охоплює

значну частину життя людини. За переконанням О. Кокуна, «траєкторія долі людини, її задоволеність життям, емоційний стан, фізичне і психічне здоров'я багато в чому визначаються задоволеністю змістом професійної діяльності, ставленням до неї, рівнем професійних досягнень. Можна сказати, що для більшості людей основою розвитку особистості в зрілому віці стає професійна діяльність»[21, с. 8].

Так, на думку Л. Шнейдер, «професійне становлення особистості – це формування професійної спрямованості, компетентності, соціально значущих і професійно важливих якостей і їх інтеграції, готовність до постійного особистісного і професійного зростання»[52, с. 56]. Слід наголосити, що за переконанням Е. Зеєра, «професійне становлення особистості є поетапним моментом індивідуально-професійного розвитку, формування професійної компетенції, розкриття її творчого потенціалу, професійної готовності до самостійної трудової діяльності»[18, с. 17]. У Додатку А ми подаємо класифікацію взаємозв'язку способів професійного самовизначення на різних стадіях професійного становлення особистості, запропоновану Е. Зеєром.

Разом з тим, нам імпонує узагальнена модель професійного становлення особистості, розроблена Ю. Поваренковим. Дослідник визначає професійне становлення особистості як «процес поетапного дозволу комплексу протиріч, узгодження різних тенденцій і вимог, що задаються базовим протиріччям між соціально-професійними вимогами, пропонованими до індивіда, і його бажаннями, потенціалом щодо їхньої реалізації» [39, с. 371]. Дійсно, професійний розвиток особистості більшість учених розглядають як симбіоз двох процесів: «розвиток особистості в онтогенезі, тобто впродовж життя, і професіоналізація особистості з періоду початку професійного самовизначення до завершення активної трудової діяльності» [17, с. 120]. У Додатку Б ми пропонуємо узагальнену модель чинників професійного становлення особистості.

На сучасному етапі, в зв'язку із соціально-економічними перетвореннями, які постійно відбуваються у суспільстві, невпинно

висуваються нові вимоги до особистості сучасного фахівця, а цілісний, безперервний процес професійного становлення фахівця все частіше називають «професіогенез». У спеціальній літературі виділяють, переважно, два напрямки професіогенезу особистості: «формування внутрішніх засобів професійної діяльності, що включають спеціальні знання, уміння і навички, мотиваційні аспекти професійної діяльності, професійні риси характеру, здатність до професійного спілкування, рефлексію, інтелектуально-творчі якості, адекватний індивідуальний стиль професійної діяльності; формування та засвоєння зовнішніх (соціальних) засобів професійної діяльності, що супроводжується накопиченням певних соціальних регуляторів в даному професійному співтоваристві, освоєння соціального простору професії, відповідних матеріалів та інформаційних засобів професійної діяльності» [34, с. 7]. Результатом професіогенезу, на думку І. Бондаренка, є досягнутий особистістю рівень професіоналізму, тобто професійної зрілості. Подана характеристика є інтегральним утворенням і, на думку цілої когорти науковців, включає особистісну, соціальну та діяльнісну зрілість фахівця» [9, с. 8 – 9].

Велику роль у процесі професійного становлення, за переконанням І. Беха, відіграють «якості особистості, які розвиваються і вдосконалюються у процесі здобуття професійної освіти, самоосвіти і виховання» [7, с. 70]. Але не менш важливим чинником успішного професійного становлення, безумовно, є сімейні традиції і приклад батьків. Нами вже згадувалося у попередньому підрозділі, що сімейні традиції, а особливо ті, що передаються від покоління до покоління, впливають на характер дитини, її світогляд і вподобання. Тому цілком імовірною є гіпотеза, що майбутня професія дитини буде пов'язана з найбільш поширеною в сім'ї. Так, наприклад, у сім'ї лікарів, традиційно, буде домінувати глибока повага й шана до цієї професії, а дитина зростатиме в атмосфері, яка несвідомо готуватиме її до вибору саме професії лікаря. Те саме можна сказати й про професію вчителя, вихователя, викладача, науковця.

Що стосується професій, які належать до сфери обслуговування, то теж доволі часто діти повторюють приклад батьків. Особливо нас зацікавили й творчі професії, пов'язані з різноманітними ремеслами. Тут дається взнаки ще й така особливість, що дитина заохочується змалечку до участі в певній діяльності, як-от: вишивка, в'язання, дизайн одягу, ремонт взуття, ювелірне мистецтво, будівництво, перукарська справа тощо.

Ми глибоко переконані, що сімейні традиції виступають вагомим чинником професійного становлення особистості. Як відомо, юність і рання дорослість, згідно з віковою періодизацією (З. Фройд, Д. Ельконін, Е. Еріксон), є тим етапом, коли професійне самовизначення і трудова діяльність виступають провідними факторами розвитку. Тому в цей ключовий період життя для юнацтва вагомим значення набуває роль сім'ї, підтримка батьків. Важливе значення у визначенні факторів, що впливають на формування професійних орієнтацій у молоді відіграють такі функції сім'ї, як економічна, виховна, дозвіллева, які пов'язують сім'ю із зовнішнім світом.

Якщо поглянути на справу ширше, то не можна оминати увагою, що основними чинниками, які впливають на професійний вибір дитини старшого шкільного віку, є:

- здібності та особисті нахили дитини;
- ціннісні орієнтації та уявлення про престижність певної професії;
- накопичений людський капітал (знання, здоров'я тощо);
- якість освіти і характеристика особистості дитини очима закладу освіти;
- сімейний капітал (людський, матеріальний, соціальний);
- професії батьків;
- місце проживання (регіон, масштаби міста, села, віддаленість від обласного центру)[44, с. 6].

Слід зазначити, що з точки зору класичної соціології професійна діяльність індивіда є прямим продовженням первинної соціалізації,

отриманої в сім'ї, а наявність або відсутність певних мотивацій до вибору професії залежить не лише від індивідуальних нахилів і здібностей особистості, а й від набору «не випадкових» економічних, соціальних і навіть просторових чинників, взаємодія яких часто визначає випадковий вибір професії.

Таким чином, ядром професійного самовизначення є особистісне уявлення про себе, набір ціннісних орієнтацій та особистісних смислів, прийняття внутрішньої позиції дорослої людини, як потреби в самоактуалізації й самореалізації, що розвиває вміння створювати психологічну перспективу, здатність будувати життєві плани. Виявлено, що провідним механізмом професійного самовизначення є рефлексія – на стадії закінчення школи «учень рефлексує максимально широке коло внутрішніх та соціальних чинників, що впливають на вибір професії» [10, с. 37]. Рефлексивність виступає як мегаздібність, що входить у когнітивну підструктуру психіки, виконуючи регулятивну функцію всієї системи [10, с. 41].

У зв'язку з соціально-економічною та політичною нестабільністю української держави наразі відбувається переосмислення системи батьківських вимог і очікувань, які часто виявляються неадекватно завищеними. У подальшому це може негативно вплинути на розвиток різних сфер психіки дитини, зменшити емоційну близькість між батьками і дітьми, знизити самооцінку. Проблема оптимальності батьківської позиції тісно пов'язана з очікуваннями батьків від дітей. Утім, діти часто не виправдовують очікування своїх батьків, адже часто дорослі очікують тих успіхів, яких їм самим не вдалося реалізувати у власному житті.

Так, наприклад, важливим чинником успішності в навчанні у закладі вищої освіти є адекватна самооцінка студента, адже від неї залежить формування мотивації досягнень і саморозвитку. Самооцінка є своєрідним «ядром» особистості, що має динамічний характер, оскільки може змінюватися впродовж життя. Відомо, що самооцінка формується з

дитинства у процесі спілкування за такими етапами: увага з боку дорослих, співробітництво з ними, відчуття поваги з їхнього боку, взаєморозуміння, схвалення. Від самооцінки, на думку Е. Берна, «залежать взаємовідносини людини з навколишніми, її критичність, вимогливість до себе, відношення до успіхів і невдач» [5, с. 189]. Тим самим самооцінка впливає на ефективність діяльності людини і подальший розвиток її особистості. Самооцінка тісно пов'язана з рівнем домагань людини, тобто зі ступенем важкості мети, яку вона ставить перед собою. Розходження між домаганнями і реальними можливостями людини призводить до того, що вона водночас починає неправильно оцінювати себе, внаслідок чого її поведінка стає неадекватною (виникають емоційні зриви, підвищена стурбованість і т. ін.) [5, с. 193]. Не можна не погодитися з У. Джеймсом, який виділив математичну формулу самооцінки.

Формула самооцінки за У. Джеймсом виглядає таким чином:

$$\text{Самооцінка} = \frac{\text{Успіх}}{\text{Домагання}}$$

У цьому контексті доречною є думка Б. Ананьєва, який зазначав, що вагоме значення у формуванні самооцінки має процес освіти, що включає перебування дитини у колективі й правильне оцінювання її діяльності [14, с. 140].

Чимало досліджень підтверджують пряму кореляцію між професійною самооцінкою та результативністю діяльності, а також оцінні судження інших, ставлення оточуючих, особливо близьких людей, членів сім'ї. Психологи, які вивчають дану проблему, відмічають, що школярі, які мешкають у маленьких містечках, які не мають можливості поїхати на навчання в інші міста, обмежені у виборі закладів вищої освіти та спеціальностей. Опитування студентів, які проводяться в останні десятиріччя, показують, що друге місце серед джерел вибору професії належить «порадам батьків» або навіть їхнім вказівкам. Разом з тим, доволі часто, вступаючи до вишів, молодь не враховує власні здібності та бажання. Саме тому в результаті

спостерігаються такі явища, як: втрата інтересу до навчання, зниження відповідальності, швидкість та імпульсивність у прийнятті рішень та ін. Відтак, батькам варто максимально повно враховувати здібності і нахили своїх дітей, орієнтуючи їх на вибір майбутньої професії, а в разі необхідності, звертатися по допомогу до психологічної служби школи, ЗВО та інших дорадчих органів.

Так, цікавими нам видаються дослідження Л. Повалій, яка вивчала соціально-демографічні умови професійного становлення особистості. Науковиця констатує, що ключовим соціальним інститутом, який здійснює суттєвий вплив на формування професійного самовизначення дитини «...є сім'я, а специфічний вплив здійснюється саме у сільських родинах, адже трудове виховання дає більше об'єктивних реальних умов для засвоєння професійної сімейної традиції, виховання спадкоємців трудових династій, продовжувачів справи своїх батьків»[38, с. 86].

Розглянемо гендерний аспект професійної диференціації на основі уявлень, що склалися в сім'ї. На початку ХХ століття бурхливо обговорювався трактат єпископа Макарія «Освіта, права і обов'язки жінки», в якому найбільш оптимальними сферами самореалізації для жінок визнавалися ведення домашнього господарства та виховання дітей, а для незаміжніх жінок – навчання дітей, медицина та благодійність. Єпископ Макарій вважав, що щастя чоловіка й жінки полягає в розподілі праці: чоловік – поза домом, жінка – в домі. Відтак, простежується тенденція уособлювати жіночу соціальну роль із обслуговуванням, тоді як чоловіча роль здавна асоціювалася з організаторськими і творчими задачами[46, с. 28].

Не викликає сумнівів той факт, що в сучасному суспільстві ще й дотепер домінують гендерні стереотипи, на основі яких формуються традиційні та нетрадиційні гендерні ролі чоловіків і жінок. Так, для жінки традиційна гендерна роль містить у собі функцію «берегині», дружини, матері. У свою чергу, традиційна гендерна роль чоловіка орієнтована на його професійні функції – це роль учасника суспільного життя, фахівця своєї

справи, годувальника родини. Разом з тим, у буденній свідомості домінує думка, що навіть за умови, що жінка обирає кар'єру, вона, як і раніше, має виконувати більшість домашніх обов'язків, обслуговувати чоловіка, виховувати дітей і нести за них відповідальність. Тому досягнення жінки в роботі схвалюються лише тоді, коли вона одночасно успішно справляється з домашніми обов'язками. Натомість до чоловіків, які мають сім'ю і одночасно будують свою професійну кар'єру, такі вимоги не висуваються.

Крім того, існують доволі стійкі уявлення про те, які професійні заняття слід вважати «чоловічими», а які – «жіночими». Такі стереотипи засновані на ідеї про «природній» розподіл праці за статевою ознакою. Слід зазначити, що такі погляди склалися історично, пов'язані вони також з етнічними чинниками, хоча, поза сумнівом, що продиктовані такі уявлення, в першу чергу, сімейними традиціями, які закарбувалися в свідомості багатьох поколінь.

Згідно з результатами досліджень М. Гіббса, «чоловіки виявляють інтерес до науки, професій, пов'язаних із ризиком, пригодами, що потребують подвигів». Нам вдалося простежити зв'язок між професією військового та впливом на цей вибір сімейних традицій. По-перше, у сім'ї військових дається взнаки дисципліна, фізичне загартування, режимні моменти. Тому, в будь-якому випадку, спосіб життя такої родини не минає безслідно. Дійсно, в родині офіцерів переважна більшість дітей обирають професію, пов'язану з військовою справою, юриспруденцією або спортивною діяльністю, тобто таку сферу, де потрібні спритність, кмітливість, реакція тощо. По-друге, тенденція до «ланцюжка династії військових» була більш поширеною ще 20-30 років тому, сьогодні ж кореляція слабка. По-третє, вибір професії військовослужбовця поширюється не тільки на юнаків, а й на дівчат, оскільки стиль життя, розпорядок і дисципліна позначаються на жіночому характері і вподобаннях.

В умовах воєнного часу, в трагічні для України дні, ми можемо констатувати, що значно зріс престиж професії військового, а бути захисником Батьківщини стало почесно і поважно.

Щодо жінок, то вони в більшості «схильні до професій, пов'язаних з естетикою, із сидячою роботою», з наданням допомоги, особливо дітям, беззахисним і знедоленим людям» [46, с. 29]. Узагальнивши різні джерела, можемо констатувати, що найбільш традиційними сферами професійної зайнятості жінок є торгівля, освіта, охорона здоров'я і медицина.

І, незважаючи на те, що соціальний прогрес з його демократизацією міжстатевих взаємовідносин руйнує традиційну систему гендерних ролей, все одно численні асоціативні експерименти доводять, що жіноча роль залишається в семантичному просторі з такими категоріями, як: «доброта», «господиня», «сім'я», «працелюбність», «оптимізм», «повага» тощо.

Згідно з транзактним аналізом Е. Берна, «життєві сценарії» закладаються з дитинства (до 6 років) під впливом батьків, тому їх дуже важко змінити. За Берном на вибір хлопчика впливає «Дитина мами», а на вибір дівчинки «Дитина батька». Так, за переконанням Е. Берна, деструктивний вплив на кар'єру мають такі сценарії: «компенсація професійних невдач батьків; продовження батьківських кар'єрних намірів; заборона перевищувати професійні досягнення батьків»[5, с. 117].

Аналогічної думки дотримується Є. Клімов, який співвідносить професійне становлення особистості з віковими етапами розвитку. Так, на стадії передгри (до трьох років) у процесі спілкування дитини з дорослими, крім оволодіння сенсорно-перцептивними функціями та рухами, мовою відбувається засвоєння найважливіших правил поведінки та моральних оцінок. Стадія гри (від 3 до 7 років) супроводжується оволодінням дитиною основними смислами людської діяльності в сюжетних, рольових, колективних іграх, а також відповідними діями у процесі продуктивної діяльності (малювання, ліплення, конструювання), при виконанні окремих трудових та навчальних завдань[19, с. 56]. Вступ дитини до школи

супроводжується переходом суб'єкта праці, що розвивається, на стадію оволодіння навчальною діяльністю (від 7 до 11 років). Спостерігається подальше засвоєння правил та моральних норм поведінки, формуються навички суспільної взаємодії[19, с. 58].

Вибір професії співвідноситься зі стадією «оптації» (від лат. optatio – бажання, вибір) (від 12 до 18 років), результуючим підсумком якої виступає формування реалістичного уявлення про професійну спільність, в яку людина включає себе в перспективі, побудова професійного плану[19, с. 61]. Професійна підготовка («стадія адепта»), за Є. Клімовим, зазвичай, охоплює вік від 15 до 23 років. У цей час відбувається освоєння системи ціннісних уявлень, властивих певній професійній спільноті, оволодіння спеціальними знаннями та вміннями[19, с. 62].

На стадії «адаптанта» відбувається пристосування молодого фахівця до особливостей виконуваної професійної діяльності, що триває від кількох місяців до 2-3 років. По мірі набуття професійного досвіду суб'єкт праці переходить на стадію «інтернала» (від англ. internal – внутрішній). Згідно з Є. Клімовим, у цій стадії професійного розвитку колеги сприймають людину як «свого», тобто, працівник поступово входить у професійне співтовариство як його повноцінний учасник[19, с. 63].

На стадії «майстерності» фахівець характеризується високим рівнем розвитку професійних якостей, умінь або універсалізмом, широким орієнтуванням у професійній галузі, що, зазвичай, підтверджується формальними показниками його кваліфікації (розряд, категорія, звання)[19, с. 64]. Визнання фахівця у професійному колі або навіть за його межами, високий професійний статус, а також шанобливе ставлення колег і керівника до думки фахівця визначають його перехід на наступну стадію професійного розвитку – стадію «авторитету». Великий досвід, вміння організувати свою роботу дозволяють людині на цій стадії успішно справлятися з професійними завданнями[19, с. 65]. Найбільш почесною, найвищою стадією професійного становлення особистості є стадія «наставника». Фахівець виступає носієм

професійної культури, здатним забезпечити її наступність, передати свій досвід і знання молодому поколінню[19, с. 66].

Зростаючий обсягсоціально-психологічних досліджень показує, що те, як батьки виховують своїх дітей, може бути більш важливим, ніж професія, дохід або рівень освіти батьків. Чим більше сім'я спілкується з порозумінням зі своєю «дорослою дитиною», і чим більше їх очікування (авторитетність) йдуть паралельно із реальним потенціалом майбутнього студента, тим кращими будуть його успіхи у здобутті вищої освіти та соціальному житті[2, с. 80].

Принагідно зазначимо, що ефективність професійного становлення, особистісного зростання особистості безпосередньо зумовлюється тим, наскільки їй вдається подолати психологічні бар'єри, що супроводжують її діяльність. Вибір професії молодою людиною відбувається по закінченню школи, втім це не означає, що даний вибір є самостійним, свідомим та оптимальним. Часто психологічні бар'єри і стан невизначеності у юнаків і дівчат залишаються. Психологічні бар'єри можуть суттєво викривлювати прояви професійної спрямованості молоді, впливати на її самостійність під час вирішення питання своїх перспектив. Ми недаремно згадуємо психологічні бар'єри у професійному становленні, позаяк бар'єр – це «своєрідність досвіду особистості», а також – це «форма прояву соціально-психологічного клімату», в першу чергу, в сім'ї[19, с. 35]. Оскільки психологічні бар'єри – це психічний стан, що з'являється перед виконанням діяльності або під час її здійснення. Слід підкреслити, що причини появи психологічних бар'єрів у ході професійного становлення особистості, можуть нею не усвідомлюватися, бо формування психологічного бар'єра починається після появи мотиву до виконання певної діяльності[19, с. 38].

Таким чином, у результаті вивчення наукової літератури з теми та детального аналізу чинників, які безпосередньо впливають на професійне становлення особистості, можемо стверджувати, що сімейні традиції відіграють одну із важливих ролей, не менш важливих, ніж особистісні

якості, позаяк сімейні традиції закарбовуються свідомо і несвідомо з раннього дитинства, а приклад батьків слугує вірним дороговказом для більшості.

Висновки до першого розділу

У першому розділі здійснено вивчення та аналіз ключових понять дослідження, що дозволило зробити такі висновки:

Визначено, що сімейні традиції – це звичні, прийняті в певній родині норми, манери поведінки, звичаї, погляди, ритуали, які передаються з покоління в покоління. Сімейні традиції – це своєрідний культ, що має символічне значення для кожного члена родини, створює особливе мікросередовище, свідчить про близькість і згуртованість батьків і дітей.

З'ясовано, що професійне становлення особистості слід розглядати як розвиток її Я-концепції, тому успішність цього процесу визначається відповідністю поведінки особистості задачам вікового етапу, на якому вона знаходиться.

Доведено, що вибір професії має проходити з урахуванням свого образу «Я», інтелектуальних особливостей, здібностей, цінностей, інтересів, ставлення до праці та професії, власних потреб, рис особистості.

Сімейні традиції визначають потребу передачі соціальних навичок наступним поколінням, а також покликані захищати членів сім'ї від впливу негативних зовнішніх факторів, що впливають на майбутню сім'ю, а також виховувати підростаюче покоління в дусі духовних і моральних цінностей.

Розкрито, що сімейні традиції відіграють одну із важливих ролей у професійному становленні особистості, не менш важливих, ніж особистісні якості, позаяк сімейні традиції закарбовуються свідомо і несвідомо з раннього дитинства, а приклад батьків слугує вірним дороговказом для більшості.

РОЗДІЛ 2

ЕКСПЕРИМЕНТАЛЬНЕ ДОСЛІДЖЕННЯ ВПЛИВУ СІМЕЙНИХ ТРАДИЦІЙ НА ПРОФЕСІЙНЕ СТАНОВЛЕННЯ ОСОБИСТОСТІ

2.1. Емпіричні методи психологічної діагностики сімейних традицій у професійному становленні особистості

Проблема вимірювання об'єктивної реальності на основі суб'єктивного світу індивіда актуальна і надзвичайно складна. Ми ніколи не можемо бути абсолютно впевненими в тому, що застосований нами інструментарій є достатньо валідним і відображає саме те, що є насправді. Це обумовлено тим, що внутрішній світ людей багатогранний і різнобічний, неповторний і гнучкий. Як відомо, внутрішній світ особистості зумовлений соціокультурним контекстом і може легко трансформуватися в залежності від середовища.

Необхідним етапом розробки психодіагностичних методик є верифікація теоретичних понять. Досліднику може спершу здатися, що подібна процедура вже закладена у відомих загальнопсихологічних і соціально-психологічних методиках. Як відомо, у кожній методиці закладено певну наукову парадигму і певну теоретичну конструкцію, що своєрідно виявляються й у формі вимірювального пристрою, і в змісті одержаних даних. Інакше кажучи, за допомогою стандартних методик дослідник здійснює тенденційний добір емпіричних фактів, відповідно до закладених у них теоретичних постулатах.

Таким чином, при вирішенні завдань емпіричного дослідження, зміст теоретичних понять не може залишитися лише передумовою вибору

методик, адже він переходить на новий, методичний рівень, де й набуває форму, адекватну завданням емпіричного дослідження[20, с. 39].

Розглянемо більш розлого особливості діагностування професійного становлення особистості. У сучасній психодіагностиці доволі багато різноманітних методик щодо вивчення професійного самовизначення, проте відчутний дефіцит методик вимірювання саме професійного становлення особистості.

Вартісними для нашого дослідження виявилися результати експериментальної роботи щодо компонентів професійного становлення, одержані О. Падалко. Науковець вважає, що когнітивний компонент – це оцінка здібностей і особистісних якостей людини, її життєві цілі, ціннісні орієнтації, професійна спрямованість, рівень професійних знань та професійна свідомість. Емоційний компонент включає в себе потреби індивіда, трудові мотиви, інтереси, ставлення до престижу професії і оцінка її привабливості, ставлення до праці, задоволеність конкретною роботою в професії. Поведінковий (вольовий) компонент передбачає наявність професійних установок, диспозиції, прагнення до професійної мобільності і безпосередньо акти прийняття рішення про вибір професії, навчального закладу, місця роботи[35, с. 11].

У контексті нашого дослідження важливого значення набуває прогностична цінність методики, яка вимірюється коефіцієнтом кореляції результатів, отриманих при їх виконанні, і зовнішніми критеріями, для передбачення яких застосовується методика. У нашому випадку це коефіцієнт кореляції між професійним становленням особистості та впливом сімейних традицій на цей процес. Цілком прийнятним є застосування методик, цінність яких характеризується коефіцієнтом кореляції – 0,5 од.

Розглянемо зміст психологічних методик, які спрямовані на аналіз сімейних традицій у професійному становленні особистості за названими компонентами. Ми вже визначили в ході теоретичного узагальнення проблеми, що процесуальність професійного становлення

нерозривно пов'язана з аналізом сімейної детермінованості даного процесу, саме тому для дослідження впливу сімейних традицій на професійне становлення доцільно використати «Опитувальник виявлення мотивів професійного вибору» (авт. Я. Сунцова) (Додаток В). Розгорнутою і доволі валідною вважаємо діагностичну методику «Професійна компетентність» (авт. А. Чернявська) (Додаток Г), а також «Професіографічний опитувальник» (авт. О. Ліпман). Анкета «Спрямованість. Інтереси. Наміри» (авт. Б. Федоришин) (Додаток Д).

Вагомого значення для емпіричної частини нашого дослідження мають наукові пошуки І. Декман, яка вивчає взаємозв'язок між успішністю навчання у виші та сімейними традиціями. Так, дослідниця зуміла довести експериментальним шляхом, що на успішність навчання у виші впливають такі чинники: авторитет сім'ї (15%), сімейні взаємовідносини (18%), залежність вибору студента від вибору батьків (8%), сімейні традиції і цінності сім'ї (59%) [15, с. 21]. У свою чергу К. Михальчідовелабезапеляційний вплив внутрішньосімейних взаємовідносин на успіх особистості у житті, що також є доволі актуальним для нашого дослідження, позаяк життєвий успіх корелює з професійним становленням особистості [29, с. 21]. Тут у пригоді стане методика діагностики особистості на мотивацію до успіху» (авт. Т. Елерс). Зазначені вище наукові розвідки також лягли в основу нашого емпіричного досвіду.

Разом з тим, добираючи діагностичний інструментарій, варто пам'ятати, що професійне становлення особистості відбувається впродовж усього професійного життя: починаючи із виникнення мотиву освоїти певний вид діяльності, продовжується підготовкою у закладі вищої освіти, професійною діяльністю за фахом й досягненням високого рівня професійної майстерності та зрілості. Тому ми вважаємо за необхідне здійснювати системну діагностику особистості. Оцінці індивідуально-психологічних особливостей особистості сприяє «Методика багатофакторного дослідження особистості Р. Кеттелла». Не менш важливими ознаками професійного

становлення є комунікативні здібності особистості, які доцільно досліджувати за трьома методиками: «Визначення способів регулювання конфліктів» (авт. К. Томас), «Методика діагностики комунікативних і організаторських здібностей», «Методика діагностики міжособистісних відносин» (авт. Т. Лірі).

Зокрема, вважаємо, що в ході дослідження впливу сімейних традицій на професійне становлення особистості варто звернути увагу на «локус контролю» (авт. Дж. Роттер), як властивість особистості, яка передбачає схильність приписувати відповідальність за результати своєї діяльності зовнішнім силам (екстернальний локус) чи власним здібностям та зусиллям (інтернальний локус). Згідно з психоаналізом З. Фрейда, в батьківсько-дитячих взаємостосунках має місце перекладання дітьми відповідальності за вибір професії на батьків. Згодом така установка поширюється й на інші сфери життя, як-от особисті відносини. Саме тому нерідко можна почути від зрілої людини фрази на кшталт: «...мої батьки мене критикували, тому у мене низький рівень домагань», «...мої батьки не навчили мене ризикувати, тому я так і не розпочав власний бізнес і не досяг успіху» і т. ін.

Таким чином, у професійному становленні особистості ключовим убачаємо поняття «професійної ідентичності», що апріорі є основною характеристикою людського буття і розвиває ідею ідентичності й відособлення від батьків. Теорію розвитку ідентичності щодо формування структури особистості склали праці У. Джеймса, Г. Брейкуела, Ч. Кулі, Дж. Міда, А. Ноймана, Е. Еріксона, К. Ясперса та ін. У дослідженнях зазначених учених ідентичність розвивається як «динамічна структура протягом онтогенезу людини, яка ніколи не досягає завершеності» [31, с. 109].

Згідно з поглядами Е. Еріксона, «ідентичність виявляється як глибоко засвоєний і особисто сприйнятий образ себе, відчуття стабільного володіння особистістю власним «Я», незалежно від змін «Я» у часі, просторі, здатність до адекватного розв'язання завдань, які виникають на кожному етапі

розвитку»[53, с. 17]. Ідентичність – це результат ідентифікації людини з різними соціальними категоріями: соціальним статусом, статтю, віком, роллю, нормою, групою, культурою тощо. Ідентичність представляє одну з базових (за А. Маслоу) потреб людини – «в причетності й прихильності»[28, с. 128]. Показовий індикатор незадоволення цієї потреби – відчуття «втрати коренів», відчуження, самотності, сирітськості. За Е. Еріксоном, «серед чинників розвитку особистісної ідентичності (об'єктивних і суб'єктивних) особливе місце займають такі, як специфіка внутрішньосімейної взаємодії, сімейні наративи, міфи і патерни, сімейні традиції та психологічні особливості батьківсько-дитячих відносин»[31, с. 111]. Для дослідження особистісної ідентичності доцільно використовувати тест М. Куна і Т. Мак-Партленда «Хто Я?», методики «Статуси ідентичності» і «Тест Его-ідентичності» Дж. Марсія, «Інтерв'ю за статусом ідентичності», «Стратегії захисту ідентичності» Г. Брейкуела, «Опитувальник інтерперсонального діагнозу» Т. Лірі.

Для комплексної характеристики професійного становлення слухними можуть видатися особистісні опитувальники, як класичний зразок суб'єктивного діагностичного підходу. Найбільш широко визнаною методикою діагностики особливостей характеру є «Велика п'ятірка» («Big five»), що діагностує такі риси: «самовпевненість-непевненість», «дружелюбність-ворожість», «свідомість-імпульсивність», «емоційна стабільність-тривожність» та «інтелектуальна гнучкість-ригідність». Заслуговують на увагу такі: опитувальник особистості (Р. Кеттелла); опитувальник установок (шкала Л. Терстоуна), опитувальник цінностей (Д. Супера), опитувальник інтересів (Г. Кюдера), опитувальник мотивів (А. Едвардса), типи акцентуації характеру (А. Личко).

Останнім часом великої популярності набувають проєктивні методики. Наприклад, методика «Людина під дощем» (авт. О. Романова) рекомендована для оцінки адаптивних можливостей та стійкості людини до впливу стресових факторів. Певною мірою, дана проєктивна методика може

виступати доповненням до методики «Локус контролю»(авт. Дж. Роттер). Такий підхід вважаємо актуальним у зв'язку з проблемою професійного вигорання, яка сьогодні гостро стоїть перед сучасними працівниками, особливо в сфері діяльності «людина-людина».Варто відмітити, передусім, методику «Діагностикарівня емоційного вигорання»(В. Бойка).

Не менш важливою з інформативної позиції нам видається методика «Незавершених речень», яку можна комплексно використати для діагностики сімейних взаємовідносин у контексті професійного становлення. Тому ми вважаємо, що для психологічної діагностики сімейних традицій у професійному становленні особистості варто застосовувати інтегративний підхід, а кожен тест необхідно розглядати критично.

Окреслений вище комплекс психодіагностичних методик є досить інформативним для дослідження впливу сімейних традицій на професійне становлення особистості, оскільки ґрунтується на наукових знаннях і на валідних результатах експериментальних досліджень вітчизняних і зарубіжних учених та їх послідовників, які успішно підтвердили адекватність психодіагностичного інструментарію, що використовувався. Нами було визначено методики, які доцільно використовувати на етапі емпіричного дослідження, що й буде описано в наступному підрозділі кваліфікаційної роботи.

2.2 Методика проведення констатувального експерименту

Відповідно до мети і завдань дослідження було започатковано експеримент. Методика реалізації психологічного експерименту складалася з трьох етапів.

Перший етап – констатувальний експеримент першого порядку – був спрямований на дослідження впливу сімейних традицій на професійне становлення особистості, а саме – через ставлення і уявлення до визначеного феномену реципієнтів. Перший етап охоплював учасників контрольних та експериментальних груп наявних на початку експерименту.

Другий етап експериментального дослідження передбачав проведення формувального експерименту з експериментальною групою. Цей етап було реалізовано на експериментальній вибірці за допомогою апробації програми психологічного супроводу особистості в її професійному становленні. З експериментальною вибіркою цілеспрямовано проводились заходи, передбачені розробленою нами програмою, з метою поліпшення складників професійного становлення.

На третьому етапі дослідження проводився констатувальний експеримент другого порядку (контрольний експеримент), у якому брали участь учасники як контрольної, так і експериментальної груп. Метою дослідження було виявлення емпіричних показників після застосування розробленої нами програми. За результатами цього етапу приймалось рішення про те, чи знайшла своє підтвердження гіпотеза нашого дослідження.

Відповідно до викладених вище теоретичних положень при емпіричному дослідженні впливу сімейних традицій на професійне становлення особистості ми відштовхувалися від розуміння цього феномена як процесу самопізнання та самореалізації, що включає в себе такі взаємопов'язані компоненти: *когнітивний, емоційний, поведінковий*. Було визначено рівні (*оптимальний, ситуативний та мінімальний*) впливу сімейних традицій на професійне становлення особистості.

Оптимальний рівень характеризується наявністю факту генетичної детермінованості щодо вибору професії студента, усвідомленням кореляції між сімейними традиціями і власним професійним становленням, яке характеризується високим рівнем емпатії, мотивації, спрямованості, професійної готовності, низькою схильністю до професійного вигорання.

Ситуативний рівень характеризується частковою наявністю факту генетичної детермінованості щодо вибору професії студента, слабким усвідомленням кореляції між сімейними традиціями і власним професійним

становленням, яке характеризується ситуативним рівнем емпатії, мотивації, спрямованості, професійної готовності, наявністю схильності до професійного вигорання.

Мінімальний рівень характеризується відсутністю факту генетичної детермінованості щодо вибору професії студента, неусвідомленням кореляції між сімейними традиціями і власним професійним становленням, яке характеризується мінімальним рівнем емпатії, мотивації, спрямованості, професійної готовності, наявністю схильності до професійного вигорання.

Базою дослідження виступили студенти заочного відділення 466 групи спеціальності 053 Психологія Чорноморського національного університету імені Петра Могили м. Миколаїв. У дослідженні брало участь 18 респондентів віком від 23 до 45 років. Поділ на контрольну та експериментальну групи ми визначили стратометричним відбором, оскільки всі реципієнти жіночої статі. Таким чином, 9 осіб 466 групи було призначено КГ (контрольною групою), решта 9 осіб 466 групи призначено ЕГ (експериментальною групою). Важливо підкреслити, що всі учасники експерименту (оскільки це студенти-заочники) працюють у різних установах і організаціях, але так чи інакше пов'язані з психологічною сферою.

На етапах емпіричного дослідження використовувалися такі методи: цілеспрямоване спостереження за міжособистісним спілкуванням та міжособистісною взаємодією студентів, методики В. Бойка «Ваші емпатійні здібності» (Додаток Е) та «Діагностика рівня емоційного вигорання»; авторська анкета-опитувальник «Сімейні традиції в професійному становленні» (Додаток Ж), опитувальник виявлення мотивів професійного вибору Я. Сунцової (Додаток В), діагностична методика «Професійна компетентність» А. Чернявської (Додаток Г), анкета «Спрямованість. Інтереси. Наміри» Б. Федоришина (Додаток Д). Діагностувальна робота базувалася на принципах одночасного вивчення колективу та особистості й

вивчення психологічних явищ у динаміці. Добір діагностувального матеріалу здійснювався з урахуванням принципу валідності, доступності.

На початковому етапі дослідження для визначення когнітивного компонента ми розробили і апробували авторську анкету-опитувальник «Сімейні традиції в професійному становленні» (Додаток Ж). За результатами анкетування нам вдалося встановити, що з 18 осіб респондентів у 12 батьки мають вищу освіту, або хтось один із батьків. Щодо другого питання, то лише у трьох респондентів із 18-ти є аналогія між майбутньою професією та професіями їхніх батьків. На третє питання лише 5 осіб із 18 зважали на поради батьків у виборі майбутньої професії. Щодо наступного питання, то всі 18 реципієнтів успадкували нахили і здібності від своїх батьків. На питання «Чи задоволені Ваші батьки вибором Вашої майбутньої професії?» 11 осіб дали схвальну відповідь, решта відповіли: «Ні».

Наступним завданням для студентів був опитувальник «Виявлення мотивів професійного вибору» Я. Сунцової, який також допоміг визначитися із когнітивним компонентом нашого дослідження. За допомогою методики проаналізовано зовнішні мотиватори професійного самовизначення: бажання батьків, вплив друзів, рекомендації фахівців, сімейна традиція, засоби масової інформації, реклама та ситуативні чинники.

Результати діагностування за когнітивним компонентом виявилися доволі контрастними, їх подано в таблиці 2.1.

Таблиця 2.1.

Вплив сімейних традицій на професійне становлення за когнітивним компонентом, %

Рівні	Відповіді психологів на діагностичні запитання, %				Середнє арифмет., %	
	Авторська анкета-опитувальник «Сімейні традиції в професійному становленні»		Опитувальник виявлення мотивів професійного вибору			
	ЕГ	КГ	ЕГ	КГ	ЕГ	КГ
Оптимальний	4,2	2,7	5,5	4,0	4,85	3,35

Ситуативний	12,5	14,6	15,3	14,7	13,9	14,65
Мінімальний	83,3	82,7	79,2	81,3	81,25	82,0

З таблиці видно, що рівень впливу сімейних традицій на професійне становлення за когнітивним критерієм, який складає в середньому 4,1 % (за результатом ЕГ і КГ), це 1 особа, що, на нашу думку, з 18 осіб, задіяних у експерименті, досить низький результат і це заперечує гіпотезу. Тобто дані, отримані за когнітивним компонентом, дають підстави для висновку, що сімейні традиції, в даному випадку, в даній вибірці, не вплинули на професійне становлення. Але, звичайно, когнітивний компонент показав нам лише частково досліджуване явище.

Наступним завданням для студентів-психологів було визначення емоційного компонента, який ми досліджували за допомогою методики В. Бойка «Ваші емпатійні здібності» (Додаток Е), яка продемонструвала високий рівень емпатії серед майбутніх психологів (від 22 до 29 балів). Це також дуже втішно, адже здатність до співчуття – це одна з найважливіших рис практичного психолога. Деякі з опитаних (2 особи) показали середній рівень емпатії, набравши в сумі від 15 до 21 бали. Отже, шляхом виявлення впливу сімейних традицій на професійне становлення особистості нам вдалося також з'ясувати рівень емпатії майбутніх психологів, який виявився доволі високим.

Наступним кроком констатувального експерименту за емоційним компонентом була методика В. Бойка «Діагностика рівня емоційного вигорання». При проведенні методики респондентам пропонується дати відповіді на 84 запитання, кожне з яких відповідає одному з основних симптомів вигорання, які, відповідно, належать до одного з 3-х компонентів емоційного вигорання: «напруження, резистенція, виснаження». Як показали результати дослідження, в емоційному вигоранні студентів-психологів переважає компонент «резистенція», яка виявляється в протистоянні негативним подіям та внаслідок цього – у виснаженні психічних ресурсів. А

це призводить до неадекватних (зазвичай, занижених) «емоційних реакцій, до зменшення спілкування з колегами по роботі, до погіршення якості, а часом навіть до припинення виконання професійних обов'язків, бажання побути наодинці. У 60% психологів фаза сформувалася, у 35% – на стадії формування і тільки в 5% – не сформована. Для психологів, у яких переважає ця фаза, характерними є «відсутність інтересу до професійної діяльності, суттєве зниження потреби у взаємодії та комунікації, поява стійких соматичних симптомів, таких як головний біль, особливо ввечері, дратівливість, гнів, почуття занепокоєння, знесилення, суттєве зниження енергії, часті застуди тощо. Навіть добре виспавшись і відпочивши у вихідні дні, людина може відчувати виснаження».

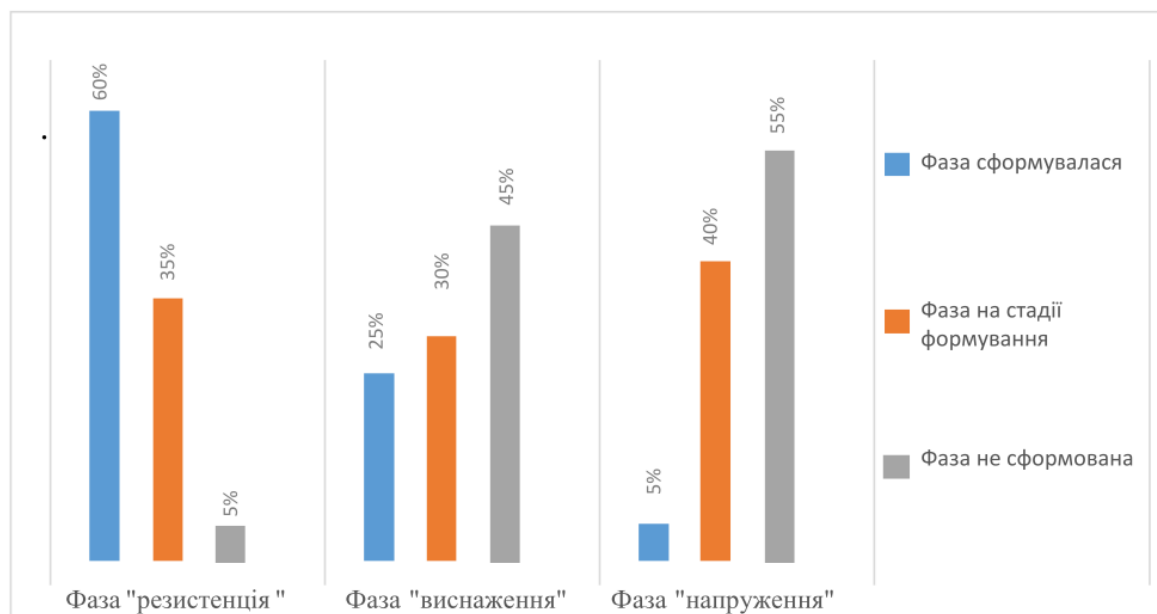


Рис. 2.1. Фази емоційного виснаження

Наступним компонентом є «виснаження», яке, як показали результати дослідження, сформоване у 25% психологів, у 30% – формується та в 45% – не сформоване. Для виснаження характерні фізіологічні проблеми, наприклад такі хвороби, як виразка, порушення сну, зниження уваги та пам'яті, порушення дихання при навантаженнях, погіршення відчуттів, загальмованість, млявість тощо, а також психологічні проблеми, зокрема збайдужіння до всього, депресії, різкі дратівливість і гнів, безпричинні

переживання, тривожність, страх та ін. Найменш сформованим компонентом виявилось «напруження», яке, за результатами опитування, сформоване у 5% психологів, на етапі формування – у 40 % та не сформоване – в 55 %.

Ця фаза протікає відносно легко, виявляється переважно у надмірному переживанні щодо подій, які відбуваються. Зазвичай, на ці першочергові симптоми мало хто звертає увагу. Перша стадія може формуватися впродовж трьох-п'яти років. Напруження має динамічний характер, що зумовлюється постійністю, яка виснажує людину, або посиленням факторів. Рівень впливу сімейних традицій на професійне становлення за емоційним критерієм ми подаємо в таблиці 2.2.

Таблиця 2.2.

Рівень впливу сімейних традицій на професійне становлення за емоційним компонентом, %

Рівні	Відповіді психологів на діагностичні запитання, %				Середнє арифмет., %	
	Методика «Ваші емпатійні здібності»		Методика «Діагностика рівня емоційного вигорання»			
	ЕГ	КГ	ЕГ	КГ	ЕГ	КГ
Оптимальний	11,2	9,3	9,7	12,0	10,45	10,65
Ситуативний	18,1	20,1	20,8	20,0	19,45	20,05
Мінімальний	70,7	70,6	69,5	68,0	70,10	69,30

Наступним кроком діагностики було виявлення особливостей поведінкового компонента впливу сімейних традицій на професійне становлення особистості. Нами було використано анкету «Спрямованість. Інтереси. Наміри.» Б. Федоришина (Додаток Д), а також використовувалась методика «Професійна готовність» А. Чернявської (Додаток Г), які дозволили діагностувати автономність, інформованість, прийняття рішень та емоційне ставлення при виборі професії.

Результати дослідження за поведінковим компонентом можна побачити в табл. 2.3.

Таблиця 2.3.

Рівень впливу сімейних традицій на професійне становлення за поведінковим компонентом, %

Рівні	Відповіді психологів на діагностичні запитання, %				Середнє арифмет., %	
	Анкета «Спрямованість. Інтереси. Наміри.»		Методика «Професійна готовність»			
	ЕГ	КГ	ЕГ	КГ	ЕГ	КГ
Оптимальний	7,5	7,3	11,3	10,9	9,4	9,1
Ситуативний	24,5	25,4	20,7	25,5	22,6	25,45
Мінімальний	68,0	67,3	68,0	63,6	68,0	65,45

Після загальної інтерпретації результатів було визначено рівні (*оптимальний, ситуативний та мінімальний*) впливу сімейних традицій на професійне становлення особистості. Таким чином, на констатувальному етапі експерименту виявлено загальний рівень впливу сімейних традицій на професійне становлення особистості за допомогою низки діагностувальних завдань за когнітивним, емоційним та поведінковим компонентами.

Одержані дані за кожним із досліджуваних компонентів дозволили визначити інтегральний показник впливу сімейних традицій на професійне становлення особистостів середовищі студентів-психологів заочного відділення (див. табл. 2.4).

Таблиця 2.4.

Загальний рівень впливу сімейних традицій на професійне становлення на констатувальному етапі експерименту (студенти-психологи заочного відділення ЧНУ імені Петра Могили)

Рівні	Групи	Компоненти			Загальний
		Когнітивний	Емоційний	Поведінковий	
Оптимальний	ЕГ	9,4	13,2	9,4	10,67
	КГ	9,1	11,8	9,1	10,00
Ситуативний	ЕГ	20,75	22,6	22,6	21,98
	КГ	21,8	21,85	25,45	23,03
Мінімальний	ЕГ	69,85	64,2	68,0	67,35
	КГ	69,1	66,35	65,45	66,97

При опрацюванні результатів дослідження проводився кількісний і якісний аналіз матеріалу з використанням методів математичної статистики. Проведено кореляційний аналіз. Достовірність відмінностей визначалась за допомогою параметричного коефіцієнта Пірсона[20, с. 17].

Отже, використання описаних вище діагностичних методик дало можливість вирішити основне завдання нашого емпіричного дослідження, а саме: виявити кореляційні зв'язки між професійним становленням особистості та впливом сімейних традицій на цей процес на констатувальному етапі.

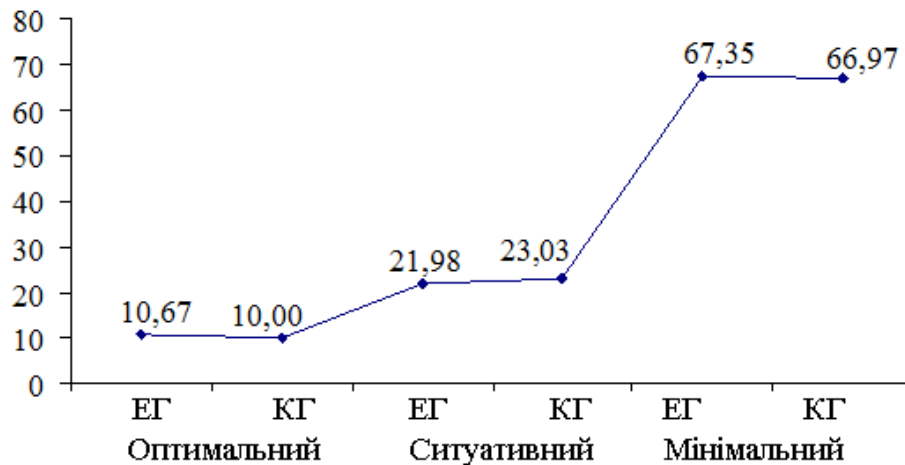


Рис. 2.2. Інтегральний показник впливу сімейних традицій на професійне становлення на констатувальному етапі експерименту

Результати математико-статистичного аналізу інтеркореляційних зв'язків між усіма досліджуваними складовими професійного становлення студентів-психологів підтвердили їх високу статистичну значущість ($p \leq 0,01$). При цьому найбільш тісними є взаємозв'язки професійної готовності майбутніх фахівців з їхньою спрямованістю, інтересами і намірами ($r \approx 0,921$, $p \leq 0,01$) та проявом емпатійних здібностей ($r \approx 0,915$, $p \leq 0,01$). Однак, взаємозв'язок між сімейними традиціями та професійним становленням слабкий ($r \approx 0,01$).

У цілому, в процесі констатувального експерименту нами було виявлені наступні особливості професійного становлення майбутніх практичних психологів: вони обирали професію менш варіативно, орієнтуючись на попит і особистісну зацікавленість; орієнтуються на контрактну форму навчання, оскільки навчаються на заочному відділенні, втім простежується тенденція до усвідомлення себе менш конкурентоздатними порівняно з випускниками денного відділення; виявляють меншу наполегливість і меншу безкомпромісність щодо відстоювання власного вибору всупереч впливу батьків; більше переживають відповідальність за свій вибір та бояться осуду з боку значущих інших у

випадку невдачі при працевлаштуванні; в подальшому орієнтуються виключно на високооплачувану роботу, яка дасть можливість уникнути бідності та переїхати з сільської місцевості в місто; вибір майбутньої професії ґрунтується переважно на альтруїстичній мотивації та визначається, насамперед, сімейними традиціями; у подальшій праці низьку цінність надають можливостям творчої самореалізації та професійному саморозвитку.

За результатами констатувального етапу дослідження зроблено висновок про існування протиріччяміж наявністю сприятливих умов для успішного професійного становлення, а саме сімейні традиції, та відсутністю умов і засобів для цього, що зумовило необхідність розробки та апробації програми психологічного супроводу особистості в її професійному становленні.

Висновки до другого розділу

У другому розділі здійснено добір діагностувального інструментарію для визначення впливу сімейних традицій на професійне становлення особистості. З'ясовано, що для психологічної діагностики сімейних традицій у професійному становленні особистості варто застосовувати інтегративний підхід, а кожен тест необхідно розглядати критично.

Для з'ясування коефіцієнту кореляції у означеному феномені обґрунтовано та застосовано комплекс психодіагностичних методик для дослідження когнітивного, емоційного та поведінкового компонентів.

У ході роботи над проблематикою кваліфікаційної роботи нами визначено рівнівпливу сімейних традицій на професійне становлення особистості: оптимальний, ситуативний та мінімальний, які характеризуються наявністю або відсутністю факту генетичної детермінованості щодо вибору професії студента, усвідомленням кореляції між сімейними традиціями і власним професійним становленням, яке характеризується емпатією, мотивацією, спрямованістю, професійною готовністю, схильністю до професійного вигорання.

Емпіричним шляхом було виявлено найбільш тісні взаємозв'язки професійної готовності майбутніх фахівців з їхньою спрямованістю, інтересами і намірами, проявом емпатійних здібностей і схильністю до професійного вигорання. Однак, кореляція між сімейними традиціями та професійним становленням в даній вибірці виявилася слабкою.

РОЗДІЛ 3

ПРОГРАМА ПСИХОЛОГІЧНОГО СУПРОВОДУ ОСОБИСТОСТІ В ЇЇ ПРОФЕСІЙНОМУ СТАНОВЛЕННІ

3.1. Обґрунтування та апробація програми психологічного супроводу особистості в її професійному становленні

Аналіз наукового дискурсу, присвяченого висвітленню сутності поняття «психологічний супровід», дозволив стверджувати, що це «система професійної діяльності психолога, спрямована на створення сприятливих умов психологічного комфорту, розуміння ситуації, допомоги у вирішенні серйозних протиріч і конфліктів, а також психологічне просвітництво» [13, с. 42]. Іншими словами, це підтримка психічно здорових людей, у яких на певному етапі розвитку виникають особистісні труднощі, допомога у формуванні соціальних навичок, якостей, властивостей особистості, які забезпечать їй успішне вирішення проблеми [25, с. 19].

Основоположною системою психологічного супроводу став особистісно-орієнтований підхід (Г. Балл, І. Бех, З. Карпенко, М. Савчин, В. Татенко, В. Ямницький та ін.), в основі якого, за І. Якиманською, «лежить визнання індивідуальності, самоцінності кожної людини, її розвитку не як колективного об'єкта, але, перш за все, як індивіда, наділеного своїм неповторним суб'єктивним досвідом [25, с. 21].

У контексті нашого дослідження, ми розглядаємо психологічний супровід особистості в її професійному становленні як недирективну форму психологічної допомоги, спрямованої на психологічне зростання майбутніх практичних психологів, на активізацію їх власних ресурсів у напрямку професійного становлення та планування кар'єри психолога.

Саме тому розробка такої програми є надзвичайно актуальною проблемою сьогодення, вирішення якої допоможе впровадженню новітніх конструктивних методів роботи в практику здійснення психологічного супроводу особистості в її професійному становленні. У науковій літературі

поняття «програма» розуміється як план діяльності, робіт, проведення якогось заходу; виклад основних завдань, цілей і принципів діяльності організації чи окремого діяча.

Формувальний експеримент відбувався в природних умовах із дотриманням принципів безперервності та послідовності освітнього процесу вищої школи, який є динамічним і багатофакторним. В експерименті брали участь 9 осіб 466/з групи, яких на початку було призначено ЕГ (експериментальною групою).

У змісті програми психологічного супроводу особистості в її професійному становленні закладено принцип діалогізації, що передбачає унікальність кожного партнера і принципову рівність одне з одним; відмінність і оригінальність точок зору, орієнтацію на розуміння й активну інтерпретацію точки зору партнера; взаємодоповнення позицій учасників спілкування (Додаток Л). Діалог дозволяє прийняти чужі аргументи, чужий досвід, завжди шукає баланс, компроміс. Тобто метою учасників діалогу є досягнення взаєморозуміння та саморозвитку. Принцип діалогізації закладений в основу дискусій, дебатів, круглих столів, моделювання життєвих ситуацій, майстерні ціннісних орієнтацій, ігор, вправ та ін.

Поетапне впровадження програми психологічного супроводу особистості в її професійному становленні здійснювалося впродовж листопада 2021 р. по січень 2022 р. з експериментальною групою з 9 осіб 466/з групи Чорноморського національного університету імені Петра Могили.

Реалізація програми передбачала створення толерантного середовища, як засобу організації психологічно безпечного освітнього середовища університету. Толерантним середовищем у контексті психокорекції ми вважаємо доброзичливу атмосферу, яка сприяє збагаченню духовності кожного учасника міжособистісної взаємодії в студентському соціумі. У таких умовах залишається дібрати доцільні методи та засоби психологічного супроводу особистості в її професійному становленні з урахуванням

індивідуальних запитів майбутніх психологів, створити «ситуацію успіху» для кожного студента й таку психологічну атмосферу, яка сприятиме успішному саморозкриттю та подальшій рефлексії.

Чим більше розвинені рефлексивні процеси, тим глибше людина проникає в себе, тим складніше та менш стереотипно оцінюються нею інші люди. Рефлексивна позиція виступає своєрідним подвійним процесом дзеркального відображення. Створення сприятливої психологічної атмосфери в будь-якому колективі значною мірою залежить від розвитку особистої рефлексії кожного учасника взаємодії. Рефлексія – це не просто знання чи пізнання учнем самого себе, а й з'ясування того, як інші розуміють його. Рефлексія впливає також на розвиток комунікативних процесів, оскільки самооцінка тих, хто спілкується, є своєрідним регулятором поведінки [33, с. 162].

Початковий етап реалізації програми психологічного супроводу особистості в її професійному становленні передбачав залучення студентів-психологів ЕГ (всього 9 осіб) до впровадження комплексної програми.

Пріоритетними методами взаємодії визначено такі:

- метод емпатії (переживання учасником процесу станів, які відчувають інші);
- метод контрасту (можливість кожного учасника взяти участь у ситуаціях із контрастними позиціями: добрий-злий, керівник-підлеглий, агресивний-доброзичливий тощо);
- тренінг міжособистісної взаємодії (моделювання комунікативних ситуацій);
- метод проектів (метод стимулювання творчої діяльності, наприклад, розробка творчих проектів, оригінальних новинок);
- дослідницький метод.

Для того, щоб процес реалізації програми психологічного супроводу особистості в її професійному становленні проходив ефективно ми намагалися дотримуватись таких принципів:

1. Створювати сприятливу психологічну атмосферу.
2. Позитивно ставитися до своєрідності кожного студента.
3. Розвивати розуміння «іншого».
4. Набувати психологічної освіченості.
5. Звертати увагу на те, що об'єднує, а не роз'єднує нас.

Крім того, одним із головних завдань, пов'язаним із професійною готовністю психолога до здійснення взаємодії з клієнтами є діяльність, пов'язана з подоланням власних соціальних стереотипів і упереджень. Тому недопустимими є будь-які форми переваг, привілеїв для одних осіб і утиски інших. Це вимагає від психолога високого професіоналізму, толерантності, здатності до емпатії та рефлексії. Причому професіоналізм практичного психолога визначається не тільки досвідом і компетентністю, але й загальною культурою, ціннісними орієнтаціями, мотивами його діяльності, стилем спілкування, творчим потенціалом.

У ході реалізації програми ми акцентували увагу на таких формах роботи, як інсценізація, психокорекційні та арт-терапевтичні вправи, тренінги. Саме завдяки ним відбувався розвиток критичного та аналітичного мислення майбутніх психологів, удосконалювалося вміння переконливо висловлювати думку, дискутувати, формувалося асертивне та саногенне мислення, навички емпатії. Основними тенденціями гуманістичного процесу, який сприяє професійному становленню було визначено такі: використання психолого-педагогічних інтерактивних технологій, розвиток навичок ефективної комунікації, розробка методик психолого-педагогічного супроводу. Зокрема ефективною з позиції розвитку емпатії, толерантності студентів-психологів була вправа «Збирання ідей», яка проводилася у формі мозкового штурму, під час якого учасники експерименту відповідали на

запитання: «Що значить бути іншим?», «Чи добре бути іншим?», «Відмінності, які об'єднують». Такий вид роботи сприяв викоріненню прихованої дискримінації, розвитку сензитивності. Для студентів-психологів було проведено тренінг «Професійне становлення: міф чи реальність».

Також було акцентовано особливу увагу на розвитку розуміння «іншого», а це насамперед досягалося шляхом прийняття власної особистості. Так, К. Юнг одним із перших виокремив у психіці людини системи «Я», «Маска», «Тінь». У своїх роботах він довів важливість виявлення «Тіні»: «якби ми могли побачити свою Тінь (темну сторону власної натури), ми б були імунні по відношенню до моральної та інтелектуальної інфекції, втручання» [54, с. 57]. Ідеї зарубіжних психологів К. Уілберга, Р. Асаджолі, К. Роджерса тотожні в тому, що приймати себе – значить знаходити позитив навіть у своїх слабких якостях і проявах, не ведучи боротьбу із самим собою, не придушуючи власну особистість. Це дає можливість приймати інших із їхніми слабкими сторонами. Неприйняття себе зумовлює негативне сприймання оточуючих, прагнення зайняти авторитарну позицію, самоствердитися будь-якою ціною. Результат розуміння психолога самого себе та своїх учнів впливає на формування тієї чи іншої позиції у взаємодії.

Цей шлях називають «стратегією професійно-особистісного зростання», адже він базується на моделі суб'єкт-суб'єктних зв'язків, створює умови для позитивної взаємодії. Отже, процес професійної підготовки практичних психологів, передусім, пов'язаний із актуалізацією здібності психолога до особистісного зростання, відкритості, уміння розібратися в собі, адекватно оцінювати свої моральні якості, рефлексувати.

Також група майбутніх психологів ЕГ відвідала лекцію-тренінг «Психологічна безпека в сім'ї», де учасники змогли познайомитися з періодизацією психічного розвитку Е. Еріксона. Учасники переглядали відеоролики І. Млодик, у яких знайшли багато цінних порад щодо спілкування з

дітьми, розуміння їхніх емоцій і вікових криз. Використано «Метод вільних асоціацій» К. Юнга, який нам вдалося адаптувати під проблему професійного становлення особистості. Для зниження рівня агресії проведено медитації «Ламінарія», «Пошук безпечного місця». Учасникам експерименту було запропоновано «Вправи на створення гуманного простору сімейної взаємодії», із використанням рекомендацій Василя Сухомлинського і залученням елементів української культури сімейного виховання, які майже зникають із широкого вжитку (зворушливі звертання до матінки, батьківські листи, поради та накази доньці, синові тощо). Також було розроблено вправи на саморегуляцію «Лимон», «Черепашка» тощо.

Упродовж суботніх зустрічей студенти відвідали тренінг-сугестію «Становлення в професії – це процес, а не результат!», диспут-тренінг «Сімейні традиції і сучасність», а також тренінг за мотивами однойменної книги Ю. Гіппенрейтер «Спілкуватися з дитиною. Як?». Умотивовані психологи взяли участь у корекційних вправах «Діагностика сфер сімейного життя», «Колесо моєї родини».

У ході реалізації програми свою ефективність у формуванні навичок позитивного мислення і безконфліктної взаємодії продемонстрували такі методи: тренінги «Що таке конгруентність?», «Як асертивно мислити», «Ми різні, але рівні», «Який я...», Тренінг розвитку самооцінки та успіху у житті та ін. Зокрема, ажіотаж викликали ігри: «Аварія корабля», «Супермаркет людяності». Активно проходили психокорекційні вправи «Біла ворона», «Пустіть мене в коло», «Різні та інші», «Всі, дехто, ніхто», «Зайчик», «Кришталева ваза», «Яблуко», «Нитки дружби не порвуться», «Дивна людина», «Кого я боюсь». Крім того, ми практикували арт-терапевтичні, дихальні вправи на зняття напруги: «Глечик», «Випусти пару». Сподобалася студентам ідея з казкотерапією, яку ми використали до теми: «Тіньова сторона успіху?».

На особливу увагу заслуговує використання в процесі роботи різноманітного спектру ігор: сюжетно-рольових, імітаційних,

комунікативних, ділових; інсценізацій; обговорення моральних дилем; розв'язання конфліктних ситуацій; аналіз інцидентів; групових бесід; розмов за «круглим столом».

Для зменшення рівня агресивності учасникам експерименту запропоновано елементи арт-терапії, а саме малюнок лівою рукою, робота з полімерною глиною, «методика викликаного гніву», які сприяють розвитку особистості, дозволяють вільно виражати свої емоції, передавати свій настрій і почуття, допомагають подолати тривожність, негативні поведінкові прояви. Слід зазначити, що в ході реалізації програми студенти-психологи висловлювали думки і поради в доброзичливій формі, що створювало назаняттях позитивний емоційний фон, сприяло розвитку навичок толерантної комунікації.

Так, у процесі експериментально-дослідної роботи (формувальний експеримент) ми переконалися, що ефективність процесу професійного становлення в середовищі студентів досягається завдяки залученню їх до спільної психокорекційної, пізнавальної, творчої діяльності, спрямованої на виявлення толерантної поведінки, унаслідок чого відбувається розвиток позитивного і критичного мислення, емоційно-чуттєвої сфери особистості, збагачення досвіду гуманної поведінки, причому цей процес має бути систематичним і безперервним, щоб, незважаючи на кризові явища в суспільстві, молодь не втрачала гуманності, згуртовувалася заради добрих справ, брала участь у всіх можливих процесах у державі. Тільки у такий спосіб, на нашу думку, можливо подолати булінг і насильство в світі.

Для того, щоб учасники зуміли «стати на місце іншого», була використана психотехніка «Трикутник конфлікту», або «Трикутник Карпмана», яка допомагала впоратися з будь-якою негативною емоцією, не відмовляючись, не закриваючись, а проживаючи її. Також у роботі з психологами використовувалася методика «Примирення через афірмації», яка полягає в розвитку здатності особи відповідати за свої вчинки, просити

вибачення, але без відчуття провини та придушення власної гідності. Цей метод полягає в позитивних твердженнях, які допомагають щиро визнавати помилку, вибачатися та каятися, а не накопичувати образи та прагнути помсти.

Ось типовий приклад позитивних афірмацій, про які йшлося вище: «Я впевнена у ваших добрих намірах, навіть коли ви чините негідно, тому завжди з повагою ставлюсь до вас, навіть коли мушу вас засуджувати...». «Я вірю в те, що кожен із вас піклується за долю колег по роботі та результат діяльності загалом. Але недбале ставлення до виконання власних обов'язків, що є ситуативним явищем, перекреслює як командні зусилля, так і ваші можливі індивідуальні досягнення...».

Також відбувалося визначення шляхів подолання внутрішніх бар'єрів у процесі розвитку безконфліктної взаємодії. Для цього застосовувалися такі методи і прийоми, як етична бесіда, індивідуальні консультації, проєктивні методики: «Будинок. Дерево. Людина», «Людина під дощем», «Куб у пустелі». Для майбутніх психологів ми підготували і провели медитацію із застосуванням сугестивних методів «Пошук безпечного місця» (Додаток К).

Ми вважаємо, що всі перелічені форми і методи корекції сприяють професійному зростанню, закріплюють навички доброзичливості, зберігають позитивну емоційну атмосферу в колективі. Важлива роль належить психолого-педагогічному супроводу процесу налагодження позитивної взаємодії в студентському середовищі. Завдяки психокорекційній роботі, емоційній взаємодії з учасниками експерименту, створенню ситуації успіху, віри в краще в кожному, позитивному психологічному мікроклімату, гумору та творчості ми зуміли досягнути поставленої мети формувального експерименту.

3.2. Результати формувального експерименту

Завершальною частиною формувального етапу дослідно-експериментальної роботи була реалізація аналітичної функції, що полягала в узагальненні, систематизації та порівнянні одержаних результатів дослідницької роботи з метою виявлення динаміки рівня професійного становлення за кожним із виокремлених критеріїв (когнітивним, емоційним, поведінковим). Таким чином, на третьому етапі дослідження проводився констатувальний експеримент другого порядку (контрольний експеримент), у якому брали участь учасники як контрольної, так і експериментальної груп.

Визначення рівня професійного становлення майбутніх психологів, згідно з даними прикінцевого етапу, відбувалося за діагностувальною методикою, адекватною тій, яку використано під час констатувального експерименту, але зі змінами, оскільки деякі завдання, під час їхнього повторного застосування, по-перше, не дають достовірних даних, а по-друге, добре відомі студентам.

Так, для діагностування професійного становлення майбутніх психологів за когнітивним компонентом, замість авторської анкети-опитувальника «Сімейні традиції в професійному становленні», ми запропонували «Метод незавершених речень», а також «Метод прямих запитань». Ми не акцентували увагу на сімейних традиціях, а зосередили увагу саме на вдосконаленні професійних рис майбутніх психологів.

Наприклад, «Метод незавершених речень», містив такі тези:

1. Успіх у житті для мене...
2. Професійне зростання в моєму житті...
3. Для того, щоб розвиватися в професії, я зазвичай...
4. Важливими якостями психолога вважаю...
5. Щоб мати постійну клієнтську базу, необхідно...

У таблиці 3.1. подано результати динаміки професійного становлення за когнітивним компонентом в експериментальній і контрольній групах на прикінцевому етапі експерименту.

Таблиця 3.1.

Професійне становлення майбутніх психологів за когнітивним компонентом, %

Рівні	Відповіді психологів на діагностичні запитання, %				Середнє арифмет., %	
	Метод прямих запитань		Метод незавершених речень			
	ЕГ	КГ	ЕГ	КГ	ЕГ	КГ
Оптимальний	2,7	10,9	2,7	10,9	2,7	10,9
Ситуативний	14,0	23,6	19,6	29,1	16,8	26,4
Мінімальний	85,3	65,5	77,7	60,0	81,5	62,7

Рівень професійного становлення за емоційним компонентом визначався за такими діагностувальними методиками: «Ваші емпатійні здібності» та «Діагностика рівня емоційного вигорання», як і на констатувальному етапі експерименту.

У таблиці 3.2. подано результати динаміки професійного становлення за емоційним компонентом в експериментальній і контрольній групах на прикінцевому етапі експерименту.

Таблиця 3.2.

Професійне становлення майбутніх психологів за емоційним компонентом, %

Рівні	Відповіді психологів на діагностичні запитання, %				Середнє арифмет., %	
	Методика «Ваші емпатійні здібності»		Методика «Діагностика рівня емоційного вигорання»			
	ЕГ	КГ	ЕГ	КГ	ЕГ	КГ
Оптимальний	22,6	10,9	26,4	16,4	24,5	13,6
Ситуативний	13,4	23,6	11,5	27,3	12,5	25,5
Мінімальний	74,0	65,5	72,1	56,3	83,0	60,9

Завершальними діагностиками були завдання на виявлення рівня професійного становлення майбутніх психологів за поведінковим компонентом. Для цього ми скористалися такими діагностичними матеріалами: анкета «Спрямованість. Інтереси. Наміри.», методика «Професійна готовність». Результат прикінцевого зрізу показано в таблиці 3.3.

Таблиця 3.3.

**Професійне становлення майбутніх психологів
за поведінковим компонентом, %**

Рівні	Відповіді психологів на діагностичні запитання, %				Середнє арифмет., %	
	Анкета «Спрямованість. Інтереси. Наміри.»		Методика «Професійна готовність»			
	ЕГ	КГ	ЕГ	КГ	ЕГ	КГ
Оптимальний	2,7	12,7	2,5	12,7	2,4	12,70
Ситуативний	17,1	21,8	15,8	25,5	13,95	23,65
Мінімальний	87,2	65,5	87,7	61,8	92,45	43,65

На завершення третього етапу ми здійснили письмове опитування студентів (рефлексія), які брали участь в експерименті, їм необхідно було відповісти на такі запитання:

- Що найбільше запам'яталось, сподобалося?
- Яка тема була особливо актуальною та цікавою?
- Чи потрібні, на ваш погляд, такі спецкурси для студентів-психологів?
- Як ви збираєтеся використати те, чого навчилися на наших заняттях?

Результати прикінцевого етапу засвідчили переважно позитивну динаміку рівнів професійного становлення в експериментальній групі, у той

час, як зміни рівнів професійного становлення контрольної групи були незначними.

Одержані нами результати протягом проведення трьох турів діагностики щодо рівнів професійної спрямованості узагальнено в таблиці 3.4.

Таблиця 3.4

**Результати прикінцевого етапу експерименту
(студенти-психологи заочного відділення ЧНУ імені Петра Могили)**

Рівні	Групи	Компоненти			Загальний
		Когнітивний	Емоційний	Поведінковий	
Оптимальний	ЕГ	2,01	2,45	2,35	23,2
	КГ	10,9	13,6	12,7	12,4
Ситуативний	ЕГ	3,68	4,25	3,4	37,8
	КГ	26,4	25,5	23,6	25,2
Мінімальний	ЕГ	94,15	83,3	84,25	39,0
	КГ	62,7	60,9	63,7	62,4

Із метою визначення достовірності здобутих експериментальних даних, що вимірюється в порядковій шкалі, ми використовуємо критерій однорідності χ^2 – Критерій Пірсона, значення якого обчислюється за формулою 2.1:

$$\chi^2 = N \cdot M \cdot \sum_{i=1}^k \left[\frac{\left(\frac{n_i}{N} - \frac{m_i}{M} \right)^2}{\frac{n_i + m_i}{N + M}} \right],$$

де N – кількість студентів експериментальної групи, M – кількість дітей контрольної групи, k – кількість рівнів, n_i – кількість осіб експериментальної групи на i -му рівні, m_i – кількість осіб контрольної групи на i -му рівні.

Для достовірності здобутих експериментальних даних дослідження для студентів майбутніх психологів: при довірчій ймовірності $p = 0,95$ та числу ступенів свободи $\nu = 1$, $\chi^2 = 5,41 > 3,84$, що є більшим за критичне, то гіпотезу приймаємо й розходження між розподілом статистичних даних є достовірними.

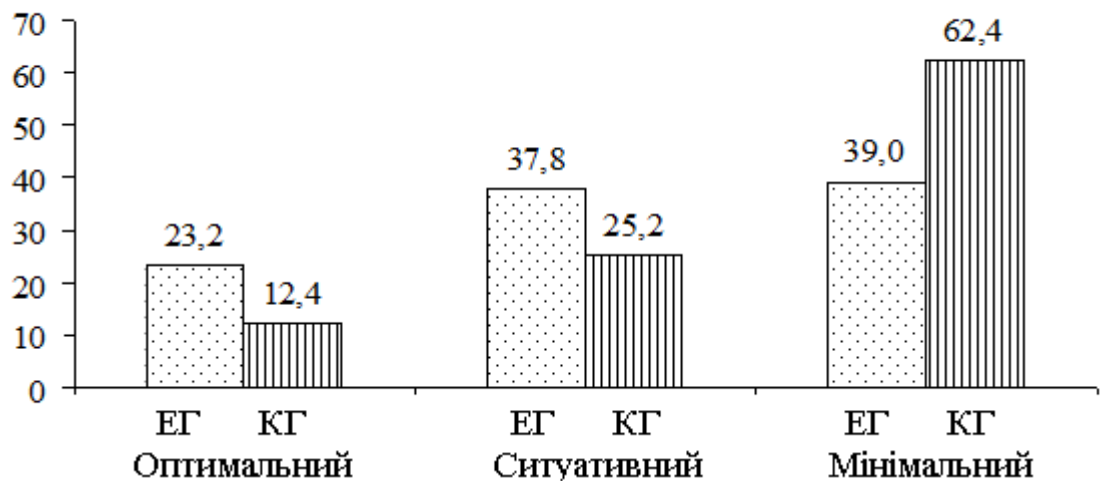


Рис. 3.1. Інтегральний показник професійного становлення студентів-психологів на прикінцевому етапі експерименту

Порівняльні дані рівнів професійного становлення студентів майбутніх психологів у експериментальних і контрольних групах засвідчили позитивну динаміку. Так, на оптимальному рівні професійного становлення було виявлено 23,2 % ЕГ, тоді як КГ лише 12,4 %. Ситуативний рівень продемонструвало 37,8 % ЕГ та 25,2 % КГ студентів. Мінімальний рівень після експерименту виявлено у 39,0 % ЕГ і у 62,4 % КГ майбутніх психологів. На підставі порівняння критичного критерію та фактичного на кінець експерименту ми робимо висновок, що різниця показників рівнів професійного становлення студентів майбутніх психологів у експериментальній і контрольній групах є статично достовірною, а отже, засвідчує ефективність застосованої програми психологічного супроводу особистості в її професійному становленні.

Висновки до третього розділу

Аналіз та узагальнення результатів констатувального етапу дослідження засвідчили необхідність посилення уваги до професійного становлення майбутніх психологів, тому було розроблено та апробовано програму психологічного супроводу особистості в її професійному становленні.

Авторська програма ґрунтується на особистісно зорієнтованому підході, у її змісті закладено принцип діалогізації. Метою програми було створення тренінгової (психокорекційної) групи шляхом налагодження взаємодії між учасниками і тренером, розвиток вміння позитивно мислити, долати негативні емоції, долати страхи і тривогу. Програма психологічного супроводу особистості в її професійному становленні спрямована на створення безпечного мікроклімату. Реалізація авторської програми передбачала створення толерантного середовища, як засобу організації психологічно безпечного освітнього середовища університету.

Апробовані нами форми і методи корекції сприяли створенню психологічної атмосфери захищеності, закріплювали навички доброзичливості, зберігали позитивну емоційну атмосферу в колективі. Важлива роль належала психолого-педагогічному супроводу процесу налагодження позитивної взаємодії в студентському середовищі. Завдяки психокорекційній роботі, емоційній взаємодії зі студентами-психологами, створенню ситуації успіху, віри в краще в кожному, позитивному психологічному мікроклімату, гумору та творчості ми зуміли досягнути поставленої мети формувального експерименту.

ВИСНОВКИ

У дослідженні здійснено теоретичне узагальнення проблеми впливу сімейних традицій на професійне становлення особистості.

1. Узагальнено та систематизовано наукові підходи до дослідження впливу сімейних традицій на формування особистості та її професійне становлення. Розкрито, що традиція охоплює матеріальні та духовні цінності сім'ї, взаємопов'язана з наступністю успадкування і є елементом культури сім'ї, що відповідає за передачу тих чи інших культурних норм від батьків до дітей, з минулого у майбутнє на основі способу соціальної інтеграції. Становлення особистості, як процес, відбувається у певних організаційних формах (індивідуальних, групових, колективних) із залученням найрізноманітніших засобів формування та розвитку сімейних традицій. Сімейні традиції, закладені дитині батьками з дитинства, є не лише фактором успішності навчання у ЗВО, а й фундаментом їх майбутніх досягнень та основною умовою успіху в житті в цілому.

2. Визначено проблеми діагностики сімейних традицій у професійному становленні особистості. З'ясовано, що для психологічної діагностики сімейних традицій у професійному становленні особистості варто застосовувати інтегративний підхід, а кожен тест необхідно розглядати критично. На етапах емпіричного дослідження використовувалися: авторська анкета-опитувальник «Сімейні традиції в професійному становленні», опитувальник виявлення мотивів професійного вибору Я. Сунцової, діагностична методика «Професійна компетентність» А. Чернявської, анкета «Спрямованість. Інтереси. Наміри» Б. Федоришина, методики В. Бойка «Ваші емпатійні здібності», «Діагностика рівня емоційного вигорання» та методика незавершених речень.

3. Емпірично виявлено кореляційні зв'язки між професійним становленням особистості та впливом сімейних традицій на цей процес. Для з'ясування коефіцієнту кореляції у означеному феномені обґрунтовано та

застосовано комплекс психодіагностичних методик для дослідження когнітивного, емоційного та поведінкового компонентів. Визначено рівнівпливу сімейних традицій на професійне становлення особистості: *оптимальний, ситуативний та мінімальний*, які характеризуються наявністю або відсутністю факту генетичної детермінованості щодо вибору професії студента, усвідомленням кореляції між сімейними традиціями і власним професійним становленням, яке характеризується емпатією, мотивацією, спрямованістю, професійною готовністю, схильністю до професійного вигорання.

Емпіричним шляхом було виявлено найбільш тісні взаємозв'язки професійної готовності майбутніх фахівців із їхньою спрямованістю, інтересами і намірами, проявом емпатійних здібностей і схильністю до професійного вигорання. Однак, кореляція між сімейними традиціями та професійним становленням в даній вибірці виявилася слабкою.

4. Розроблено та апробовано програму психологічного супроводу особистості в її професійному становленні. Метою програми було створення тренінгової (психокорекційної) групи шляхом налагодження взаємодії між учасниками і тренером, розвиток вміння позитивно мислити, долати негативні емоції, долати страхи і тривогу. Програма психологічного супроводу особистості в її професійному становленні спрямована на створення безпечного мікроклімату. Реалізація авторської програми передбачала створення толерантного середовища, як засобу організації психологічно безпечного освітнього середовища університету.

Порівняльні дані рівнів професійного становлення студентів майбутніх психологів у експериментальних і контрольних групах засвідчили позитивну динаміку. Так, на оптимальному рівні професійного становлення було виявлено 23,2 % ЕГ, тоді як КГ лише 12,4 %. Ситуативний рівень продемонструвало 37,8 % ЕГ та 25,2 % КГ студентів. Мінімальний рівень після експерименту виявлено у 39,0 % ЕГ і у 62,4 % КГ майбутніх

психологів, що засвідчує ефективність застосованої програми психологічного супроводу особистості в її професійному становленні.

СПИСОК ВИКОРИСТАНИХ ДЖЕРЕЛ

1. Адлер А. Индивидуальная психология как путь к познанию и самопознанию человека. Киев: Наука жить, 1997. 357 с.
2. Балл Г. О. Формування готовності до професійної праці у контексті гуманізації освіти. Психологічні аспекти гуманізації освіти. Книга для вчителя. Київ-Рівне, 1996. 167 с.
3. Бандура А. Теория социального научения. Москва. Евразия. 2000. 360 с.
4. Берегова Н., Федорчук П. Вплив сімейного виховання на формування особистості дитини. *Вісник Львівського університету. Серія психологічні науки*. 2020. Випуск 6. С. 10 – 15.
5. Берн Э. Игры, в которые играют люди. Люди, которые играют в игры. С.- Пб. : Прогресс, 1992. 400 с.
6. Бех І. Життя як цінність у культурно-виховній інтерпретації В. О. Сухомлинського. *Рідна школа*. 2007. №1. С.7 – 11.
7. Бех І.Д. Особистість на шляху до духовних цінностей : монографія. Київ-Чернівці: «Букрек», 2018. 320 с.
8. Божович Л. И. Личность и ее формирование в детском возрасте. Москва: Просвещение, 1968.
9. Бондаренко І. І. Психологічні умови ефективної професійної адаптації психологів-початківців: Автореф. дис... канд. психол. наук: 19.00.01 / Інститут психології ім. Г. С. Костюка АПН України. Київ, 2014. 19 с.
10. Бурлачук Л. Ф. Психодиагностика: Учебник для вузов. СПб.: Питер, 2003. 351 с.
11. Выготский Л. С. Педагогическая психология. Москва: Педагогика, 1991. 480 с.
12. Гиппенрейтер Ю. Общаться с ребёнком. Как?. Москва: Сфера, 2014. 304 с.
13. Головей Л. А. Профессионально развитые личности: начало пути (эмпирическое исследование). СПб.: Нестор-История, 2015. 336 с.

14. Гуцан Л. А. Професійне самовизначення старшокласників в умовах освітнього округу : монографія. Харків: «Друкарня Мадрид», 2016. 220 с.
15. Декман И. Е. Взаимосвязь семейных традиций и успешности обучения студентов в вузе. *Проблемы взаимодействия семьи и общества в современных условиях*. Ставрополь. 2019. С. 12-29.
16. Долинська Л. В. Психологія конфлікту: Навчальний посібник для студентів вищих навчальних закладів. Київ : Каравелла, 2010. 304 с.
17. Зарицька В. В. Емоційний інтелект як чинник ефективності професійної діяльності. *Педагогіка формування творчої особистості у вищій і загальноосвітній школах*. 2016. Вип. 50. С. 117-125.
18. Зеер Е. Ф. Психология профессионального образования. Москва: «Флинта», 2003. 125 с.
19. Климов Е. А. Психология профессионального самоопределения: учеб. пособие для студентов вузов. Педагогика. 4-е изд. Москва: АкадемияИздат. центр «Академия», 2010. 302 с.
20. Климчук В.О. Математичні методи у психології. Навчальний посібник для студентів психологічних спеціальностей. Київ: «Освіта України», 2009. 288 с.
21. Кокур О. М. Психологія професійного становлення сучасного фахівця: Монографія. Київ: ДП «Інформ.-аналіт. Агенство», 2012. 200 с.
22. Кольцова В. А., Хоанг Т. Т. Поколенческий подход в психологии. *История психологии в Беларуси: состояние и перспективы развития*. Материалы 2-й научной конференции. Минск. 2013. С. 38 – 41.
23. Корнієнко І. О. Професійні орієнтації в системі життєвих стратегій старшокласника. *Практична психологія та соціальна робота*. 2016. №5. С. 35 – 38.
24. Корольчук М. С. Теорія і практика професійного відбору. Київ : Ніка-Центр, 2016. 536 с.

- 25.Крилова О. А. Тренінговий підхід у формуванні професійного становлення майбутнього фахівця [Електронний ресурс]. Режим доступу: <http://www.google.com.ua/url>.
- 26.Кутішенко В. П. Вікова та педагогічна психологія (курс лекцій). 2-ге вид.: Навч. посіб. Київ: Центр учбової літератури, 2010. 128 с.
- 27.Макаренко А. С.Книга для батьків. Лекції про виховання дітей. Київ : Рад. шк., 1980. 327 с.
- 28.Маслоу А. Мотивация и личность.3-е изд. СПб.: Питер, 2008. 352с.
- 29.Мілорадова Н. Е Ретроспективний аналіз науково-психологічних концепцій професіогенезу фахівця. *ScientificLight*. 2017. №8. С.18 – 23.
- 30.Млодик И. Книга для неидеальных родителей, или Жизнь на свободную тему. Москва: Генезис. 2014. 232 с.
- 31.Мороз Р. А. Батьківська любов як основа виховання і саморозвитку особистості. *Актуальні проблеми практичної психології. Збірник наукових праць*. Херсон. 2019. С 107 – 111.
- 32.Нежинська О. О. Основи коучингу: навчальний посібник. Київ; Харків: ТОВ «ДІСА ПЛЮС», 2017. 220 с.
- 33.Оліховська Л. П. Теоретичні основи професійного самовизначення: психологічний аспект. *Науковий вісник Ужгородського університету*. Серія: «педагогіка. Соціальна робота». 2016. Випуск « (39) С. 161 – 164.
- 34.Павелків Р. В. Рефлексія як психологічний механізм моральної саморегуляції поведінки особистості. *Психологія: реальність і перспективи : Збірник наукових праць*. Випуск 11. Рівне : РДГУ, 2018. С. 5 – 10.
- 35.Падалко О. В. Профессиональносамоопределение молодого специалиста с высшим образованием в современном обществе : автореферат дис. ... кандидата социол. наук : 22.00.04. Санкт-Петербург, 2018. 19 с.
- 36.Педагогическая антропология: учеб.пособие [авт. и сост. Б. М. Бим-Бад]. Москва: Изд-во УРАО, 2018. 576 с.

37. Педагогічна підготовка сімей різного типу до професійного самовизначення старшокласників: методичний посібник / за заг. ред. Т. В. Кравченко. Кіровоград : Імекс-ЛТД, 2014. 268 с.
38. Повалій Л. В. Особливості професійного самовизначення сільських дівчат-старшокласниць. Педагогічні науки: теорія, історія, інноваційні технології. 2013. № 7 (33). С. 84-92.
39. Поваренков Ю. П.
Системогенетическая концепция профессионального становления человека. *Идея системности в современной психологии*. Под ред. В. А. Барабанщикова. Москва: Изд-во «Институт психологии РАН», 2015. С. 360 – 384.
40. Погрібна В. Соціологія професіоналізму: монографія. Київ: Алеута: КНТ: ЦУЛ. 2008. 336 с.
41. Професійна кар'єра особистості в сучасних умовах: монографія. В. Т. Лозовецька. Київ, 2015. 279 с.
42. Реан А. А. Психология личности. Санкт-Петербург: Питер, 2017. 286 с.
43. Рибалка В. В. Підготовка учнівської молоді в системі професійної освіти. *Психологічна газета*. 2004. №2 (січень). С. 13 – 17.
44. Рощина Я. М., Другов М. А. Выбор профессии: по любви или по расчету?: Препринт. Москва: ГУ ВШЭ, 2002. 43 с.
45. Семиченко В. А. Проблемы і пріоритети професійної підготовки. *Педагогічний дискурс*. 2007. Вип. 1. С. 119 – 127.
46. Социально-психологические и духовно-нравственные аспекты семьи и семейного воспитания в современном мире. Отв. Ред. В. А. Кольцова. Москва. Изд-во «Институт психологии РАН», 2013. 956 с.
47. Ставицька С. О. Теоретичний аналіз проблеми механізмів розвитку духовної самосвідомості особистості в юнацькому віці. *Проблеми сучасної психології*. 2014. Вип. 24. С. 630–645.

48. Тимошенко Н. Професійне самовизначення старшокласників (за результатами дослідження). *Актуальні питання гуманітарних наук*. 2016. Вип. 16. С. 421 – 427.
49. Федоренко Л. П. Психологічні детермінанти професійного самовизначення старшокласників. *Науковий часопис Національного педагогічного університету імені М. П. Драгоманова. Серія 12: Психологічні науки: зб. наук. праць*. Київ: Вид-во НПУ імені М. П. Драгоманова, Вип. 7 (52), 2018. С. 143 – 149.
50. Чечет В. В. Педагогіка семейного воспитания : учебно-методическое пособие. Минск, 1998. 256 с.
51. Шнейдер Л. Б. Семья и брак в истории общества: качественная и количественная эволюция семейных отношений. Психология семейных отношений. Курс лекций. Москва: ЭКСМО-Пресс, 2000. С. 53 – 68.
52. Шнейдер Л. Б. Профессиональная идентичность: теория, эксперимент, тренинг: учеб. пособие. Воронеж: Издательство НПО «МОДЭК», 2004. 600 с.
53. Эриксон Э. Идентичность: юность и кризис. Москва. Изд. групп. «Прогресс», 1996. 344 с.
54. Юнг К. Архетип и символ. Москва, 1991. 304 с.
55. Юркевич В. С. Светлая радость познания. Москва, 1997. 239 с.
56. Яблонський А. І. Мотиваційний компонент в структурі мотиваційної готовності студентів до педагогічної діяльності. *Вісник Харківського університету. Серія «Психологія»*. Харків : 1997. № 395. С. 134–138.
57. Ялом И. Мамочка и смысл жизни. Психотерапевтические истории. Москва. Эксмо. 2010. 236 с.
58. Якобсон П. М. Психологические проблемы мотивации и поведения человека. Москва, 1969. 317 с.

59. Abraham, H. Maslow. Motivation and Personality [Электронный ресурс] / Abraham H. Maslow. 2nd ed. N. Y. : Harper & Row, 1970. Режим доступа : <http://www.psylib.org.ua/books/masla01/index.htm>.
60. Kohlberg L. Stages of Moral Development as a Basis for Moral Education / L. Kohlberg. *Moral Education: Interdisciplinary Approaches*. Toronto: University of Toronto Press, 1971. pp. 23–92.

ДОДАТКИ

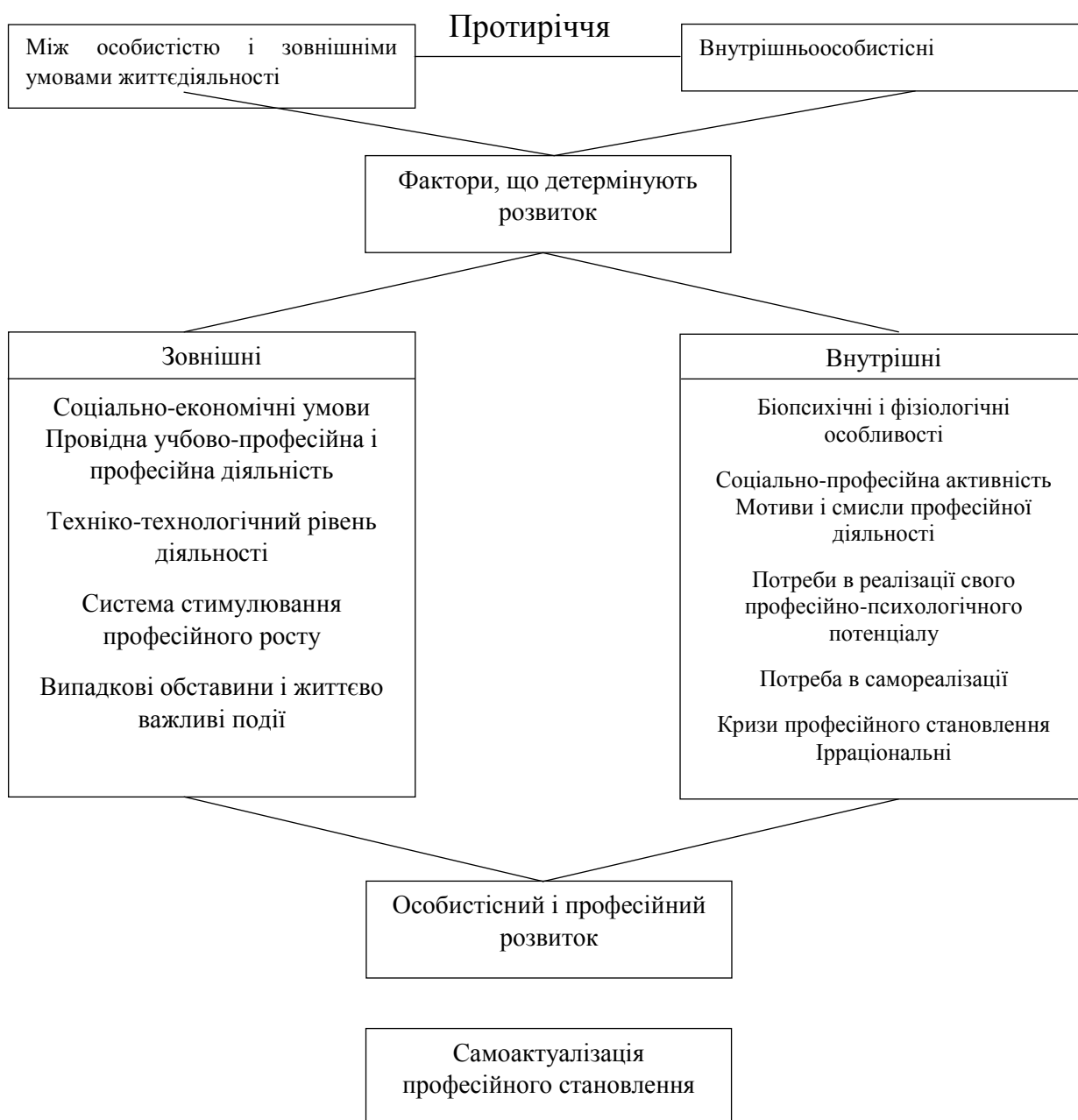
ДОДАТОК А

Професійне самовизначення на різних стадіях становлення особистості

Вік	Стадії професійного становлення	Способи професійного самовизначення
Дошкільне дитинство (до 7 років)	–	Професійно-рольові ігри
Молодший шкільний вік (до 11 років)	–	Професійні індукції
Підлітковий вік (до 15 років)	Первинна амбівалентна оптація	Професійно забарвлені фантазії
		Романтично забарвлені професійні наміри
Рання юність (до 18 років)	Вторинна реалістична оптація	Ситуативний вибір навчально-професійного напрямку
		Вибір професійного освіти і професійної підготовки
Юність (до 23 років)	Професійна освіта і професійна підготовка	Самовизначення в навчально-професійному полі
Молодість (до 27 років)	Професійна адаптація	Кристалізація професійної спрямованості
		Самовизначення на конкретному робочому пості
Зрілість (до 33 років)	Вторинна професіоналізація	Самовизначення в професії
Зрілість (до 60 років)	Професійна майстерність	Самовизначення в професійній культурі
Літній вік (до 75 років)	Менторство – наставництво	Самовизначення в суспільно-корисному і сімейно-побутовому житті

ДОДАТОК Б

Узагальнена модель чинників професійного становлення особистості



ДОДАТОК В

Опитувальник виявлення мотивів професійного вибору

(автор Я. С. Сунцова)

Інструкція: При згоді з твердженням в бланку опитувальника біля цифри номера питання позначте (+). Якщо ви не згодні з твердженням, нічого не позначайте. Якщо в питанні є дужки з пропущеними словами, то на реєстраційному бланку впишіть в дужки свій текст, вказавши номер питання

Текст опитувальника:

1. Я обираю свою професію (вступаю до університету, коледжу, училища) за бажаннями моїх батьків.

2. Свою професію я обирала(в) за рекомендаціями фахівця (профконсультанта, психолога, педагога).

3. Якщо мені не пощастить знайти роботу за фахом, я піду на підприємство, де є вільні місця.

4. Мені дуже подобаються заняття з _____, тому я буду _____

5. Професія _____ зробить мене сильним/сильною, сміливою і впевненою в собі, хоча поки що в мене цих якостей не вистачає.

6. Я обрав(ла) заклад освіти, який близький до мого дому і батьків.

7. Я ще не задумувався / не задумувалася над вибором місця роботи.

8. У закладі освіти навчаюсь, бо: не беруть в армію, більший вибір хлопців (дівчат), можна добре повеселитися в гуртожитку, пожити без батьків, _____ інше

9. Від самого початку Я хотів би / хотіла б стати _____, але (психолог, вчитель, мама, тато, друзі) переконали мене вибрати професію, про яку я раніше навіть не думав/ не думала.

10. Я повинна продовжити сімейну традицію і стати _____.

11. У дитинстві я начитався/начиталася книг з _____, тому хочу працювати _____.

12. Я обрав/ обрала цю професію (спеціальність) тільки тому, що місце роботи (навчання) знаходиться недалеко від мого рідного села/міста. (Ваш варіант: _____)

13. У мене взагалі немає власної думки щодо майбутньої професії.

14. Я обирала(в) свою майбутню професію за рекомендацією (проханням, наполяганням) батьків.

15. Я піду тільки на ту роботу, де платять високу зарплату і можна зробити гарну кар'єру.

16. Мені дуже подобається герой фільму _____, і я хочу професію таку, як у нього.

17. Я хочу вибрати професію юриста (слідчого, судді, прокурора), щоб помститися за загибель моїх близьких.

18. Мої найулюбленіші книги – це розповіді про пригоди (подорожі, відкриття), тому я обрала(в) професію (_____).

19. Мої батьки спроможні оплачувати навчання в цьому вузі, тому я обрав(ла) саме його.

20. Тільки я несу відповідальність за свій професійний вибір і ніхто інший

21. Я вибрав цю професію, тому що вона дає високу зарплату, престиж, статус, можливість кар'єрного зростання. Хоча я міг би/ могла би стати _____

22. У мене було важке дитинство. Я не стану жити в злиднях, як мої батьки. Чому я не можу отримати того, чого вартий?

23. Всі мої предки були (___), і я просто не маю права вибрати іншу професію

24. Разом з друзями я вирішив/вирішила вступати саме в цей заклад освіти.

25. Я багато знаю про позитивні і негативні сторони цієї професії, але впевнений/впевнена, що вона мені підходить

26. Вибором цієї професії я зобов'язаний/зобов'язана вчителю з _____

27. Найбільше мені подобається читати книги з (_____), тому я обрав/ обрала професію (_____)

28. Зараз більшість людей мого села/міста працюють (_____). Я теж піду/поїду туди

29. Чому я повинен жити гірше інших? Просто треба вміти робити гроші. Зараз всі нормальні люди живуть собі на втіху

30. Мені взагалі нічого не охота робити.

31. Мені подобаються герої серіалу (_____), і я хочу вибрати професію (_____), як у них

32. Я стану податковим інспектором (поліціонером, офіцером і т.д.), щоб відчувати себе захищеним, щоб мене поважали і боялися

33. Я хочу стати лікарем, тому що мої близькі хворіють

34. Мені найлегше даються заняття з (_____), тому я буду поступати (_____)

35. У моїй родині всі чоловіки (жінки) працювали (_____)

36. На підставі результатів навчання мені рекомендували вибрати професію (_____), хоча вона мені не подобається

37. Чому у деяких людей є машина (будинок, бізнес, фірма), а у мене немає? Чим я гірше, мені теж треба.

38. Я хотів би/ хотіла б працювати (_____), але, на жаль, не підходжу (за здоров'ям, статтю і т. д.). Тому я буду працювати ким завгодно, тільки б в цій сфері

39. Я сам/сама обрав(ла) собі цю професію (роботу), мене ніхто не змушує

40. По телевізору часто показують політиків (депутатів, журналістів, фотомоделей і т.д.). Я хочу стати таким/ою, як вони. Це так цікаво.

41. Я хочу влаштуватися працювати (_____), тому що цього хочуть мої родичі, дуже близькі мені люди.

ДОДАТОК Г

**Діагностична методика «Професійна компетентність»
(автор А. П. Чернявська)**

Методика є опитувальником, що складається з п'яти шкал: автономність – 20 питань, інформованість – 17 питань, орієнтація в часі – 20 питань, прийняття рішень – 20 питань, емоційне ставлення – 22 питання.

Питання окремих шкал розподілені в методиці у випадковому порядку. У нашому дослідженні визначення ознак автономності надає необхідний набір новоутворень: студент відчуває свою незалежність від батьків (у справах, думках, вчинках), від зовнішньої детермінації своєї поведінки, переходить на самодетермінацію, усвідомлення свого ідеального образу «Я-концепції» й прагне до його досягнення.

Показник «інформованість про світ професій та вміння співвіднести цю інформацію зі своїми особливостями» дав нам можливість діагностувати рівні (високий, середній, низький) знайомства студента з різними професіями (умовами роботи), вимогами професії до людини, вимогами до рівня освіти і конкретними місцями її отримання; перспективи професійного росту, знання старшокласника про способи оволодіння бажаною професією; знання соціально-економічних потреб суспільства, конкретного регіону і потреба в кадрах окремих підприємств.

Уміння приймати рішення при виборі професії студентами вишів потребує визначення альтернативи та її оцінки. Саме наявність кількох можливих шляхів вирішення (альтернатив), призводить до того, що людина сприймає ситуацію як таку, що потребує прийняття рішення. Уміння приймати рішення виникає тільки в тому випадку, коли людина приймає на себе відповідальність за рішення та його наслідки, коли вона спроможна самостійно висувати й оцінювати альтернативи. Шкала «уміння планувати своє професійне життя» дозволила з'ясувати рівень реалістичності, оптимістичності та диференційованості професійного планування. Реалістичність перспективи – це здатність особистості розділяти в уявленнях про майбутнє реальність і фантазію, концентрувати зусилля на тому, що має реальні підстави для реалізації в майбутньому. Оптимістичність перспективи – це співвідношення позитивних і негативних прогнозів щодо свого майбутнього, а також ступінь впевненості в тому, що очікувані події відбудуться в намічені терміни. Диференційованість перспективи характеризується здатністю особистості виокремлювати послідовні етапи на шляху до омріяного майбутнього.

Емоційна включеність у ситуацію рішення є важливою для дослідження, оскільки емоційний компонент професійної компетентності

проявляється в загальному настрої студента, життєвому оптимізмі; емоційній врівноваженості; здатності переносити невдачі.

Інструкція: Вам пропонується ряд тверджень про особливості ваших уявлень про професійну компетентність. Якщо Ви згодні з тим, що написано в твердженні, то поставте в бланку відповідей плюс (+), якщо не згодні – мінус (-).

Текст методики:

1. Я належу до тих людей, які обирають не конкретну професію, а рівень освіти
2. Я не приймаю серйозних рішень миттєво.
3. Коли мені потрібно зважитися на якусь важливу справу, я серйозно оцінюю свої здібності.
4. Я знаю, в яких умовах я буду працювати.
5. Я аналізую своє минуле.
6. Я важко переношу невдачі в житті.
7. Я знаю обов'язки, які я буду виконувати на роботі.
8. Мене обов'язково будуть поважати за мої знання і досвід.
9. Я шукаю в минулому витоки того, що зі мною відбувається в сьогоденні.
10. Мені не подобається, що пошук справи до душі вимагає великих зусиль.
11. Всі мої дії підпорядковані певним цілям.
12. У мене звичка думати про те, що зі мною відбувалося раніше.
13. На мою думку, знання майбутньої роботи до найдрібніших подробиць не гарантує від розчарувань.
14. Я докладу всіх зусиль, щоб мати високі знання і навички хоча б в одній сфері (практичній чи теоретичній).
15. У мене стало звичкою аналізувати важливі події мого життя.
16. Я нічого не роблю без причини.
17. Мене цілком влаштовує моя пасивність.
18. Я замислююся про те, що мене чекає в майбутньому.
19. Я надаю перевагу спокійній роботі.
20. Я належу до тих людей, які діють нерозважливо, імпульсивно.
21. Я буду міняти місце роботи до того часу, поки не знайду те, що мені потрібно.
22. Перша ж велика невдача може «вибити мене із сідла».
23. Я не замислююся про своє майбутнє.
24. Я не вибиратиму роботу, що вимагає великої віддачі.
25. Я знаю себе.
26. Я буду домагатися свого, навіть якщо цим будуть невдоволені рідні і близькі.
27. Чим більше професій я знаю, тим легше мені буде обрати.
28. Мені не подобається бути самотійним.

29. Я не збираюся заздалегідь планувати рівень освіти, який я хотів би/ я хотіла б отримати.
30. Мене лякають ситуації, в яких я повинен сам приймати рішення.
31. Я не шкодую часу на обдумування варіантів складних математичних задач.
32. Коли мене осягають невдачі, я починаю думати, що ні на що не здатний/ не здатна.
33. Я не уявляю себе працівником, що вирішує виробничі і особисті проблеми, пов'язані з виробництвом.
34. Я навряд чи зміг би/ змогла би виконати виробничі завдання без допомоги керівника.
35. Мені важко думати про перспективи, які дає та чи інша професія.
36. Я вважаю, що інтуїція заснована на знанні.
37. Читання довідників про професії нічого мені не дає.
38. У мене немає стійких поглядів на моє професійне майбутнє.
39. У моєму житті мало успіхів.
40. Я прагну цілеспрямовано дізнаватися про професії, заклади освіти та місця роботи.
41. Я дуже турбуюся, чи зможу я впоратися з труднощами, а може, і невдачами в своєму професійному житті.
42. Я визнаю тільки обдуманий ризик.
43. Багато моїх планів зривається через мою невпевненість в собі.
44. Я належу до тих людей, які живуть сьогоднішнім днем.
45. Я з дитинства звик/ звикла доводити почате до кінця.
46. Я боюся робити важливі кроки в своєму житті.
47. Я знаю, що мені цікаво.
48. Був час, коли я будував/ будувала образ «ідеальної професії» без конкретної назви.
49. Коли я йду на компроміс, у мене псується настрій.
50. Я готовий/ готова докласти багато зусиль, щоб домогтися того, що мені потрібно.
51. Я знаю, чого я доб'юся в житті.
52. Я можу назвати професії, які цікавили мене в дитинстві.
53. Я мало замислююся про своє життя.
54. Я не можу визначити, свого ставлення до того, що мені необхідно приймати рішення.
55. В оцінці професій емоції у мене грають велику роль.
56. Якщо я чогось дуже захочу, я подолаю будь-які перешкоди.
57. У мене немає певних вимог до майбутнього.
58. При прийнятті рішень я покладаюся на інтуїцію.
59. Мені не подобається, коли від мене вимагають ініціативи та активності.
60. Я знаю, що у мене є такі риси характеру, які абсолютно необхідні для моєї професії.

61. Я соломинка, зваблена плином життя.
62. Коли я думаю про те, що мені потрібно обирати професію і місце роботи, у мене псується настрій.
63. При виборі з двох або кількох можливостей я покладаюся на ту, яка зовні привабливіша.
64. Своєю поведінкою в сьогоднішній я буду фундамент для майбутнього.
65. Якщо щось завадить мені отримати обрану професію, я легко поміняю її на іншу.
66. Я ніколи не замислювався/ не замислювалася, за якими законами влаштований світ професій.
67. Я вважаю, що люди, які багато чого досягли в житті, знали, чому вони чинять так, а не інакше.
68. Практична робота (в гуртках, на практиці) дуже допомагає мені в розумінні світу професій.
69. Я насилу уживаються з іншими людьми.
70. Я свідомо прагну до досягнення намічених цілей.
71. Будь-яка порада, даний мені з боку, може похитнути мій вибір професії.
72. Я знаю, що для мене в житті важливо.
73. Я не довіряю тому, що написано в книгах про професії.
74. Я планую своє життя хоча б на тиждень вперед.
75. Я не знаю, чому я вибиратиму саме цю професію!
76. Кращий спосіб познайомитися з професією – поговорити з тим, хто в ній працює.
77. Мені не подобається, коли багато хто думає про майбутнє.
78. У закладі вищої освіти я отримаю всі необхідні знання і більше ніколи вчитися не буду.
79. Я знаю сферу, в якій я доб'юся великих успіхів, ніж в інших.
80. Заздалегідь відомих способів вивчення світу професій не існує.
81. Мені не подобається, коли багато міркують про те, ким бути.
82. Мені важко спланувати своє життя навіть на тиждень вперед.
83. Я вважаю, що в суспільстві всі рівні за своїм становищем.
84. Більшість відомостей про професії я сприймаю як непотрібні.
85. Фактично я вибирала(в) заклад вищої освіти, не думаючи, де я буду працювати після його закінчення.
86. Мені все одно, чи будуть поважати мене на роботі як професіонала.
87. У своїх вчинках я завжди опираюся на перевірені відомості.
88. Все, що зі мною відбувається, справа випадку.
89. Мені не хочеться брати на себе відповідальність за вибір професії.
90. У важливих рішеннях я не йду на компроміси.
91. Я не довіряю рекламі професій.
92. Я не розумію причин багатьох моїх вчинків.
93. Моя самооцінка збігається з тим, як оцінюють мене друзі.

94. Я не розумію себе.
95. Я починаю нервувати, коли замислююся про те, що мене чекає.
96. Мій досвід показує, що від аналізу своїх думок і переживань користі мало.
97. Я не знаю, як здійснити свій професійний вибір.
98. Я можу відмовитися від багато чого зараз цінного для мене, заради перспективних професійних цілей.
99. Я уявляю, яким/ якою я буду через 10 років.
100. Мрії про успішне професійне майбутнє дуже мене тішать.

ДОДАТОК Д

**Анкета «Спрямованість. Інтереси. Наміри»
(автор Б. О. Федоришин)**

1. Назвіть по одній професії з наступних сфер діяльності:
 «Природа» _____
 «Техніка» _____
 «Знакова система» _____
 «Мистецтво» _____
2. Уявіть собі, що ви можете вибрати професію з будь-яких вказаних сфер. Якій сфері ви б віддали перевагу? Чому?
3. Назвіть 2-3 навчальні дисципліни, знання яких необхідні для вашої професії? _____
4. Чи є у вас родичі або друзі, які працюють за обраною вами професією? Так Ні
5. Що приваблює вас у майбутній професії? Позначте відповідні букви:

а) Умови праці	л) Часті відрядження, поїздки
б) Власне процес трудової діяльності.	м) Можливість створити щось власноруч.
в) Стабільний матеріальний прибуток	н) Робота на свіжому повітрі.
г) Рухлива робота, нові враження.	о) Романтична професія.
д) Спокійна робота	п) Корисність праці (результату)
е) Підвищена відповідальність	р) Незалежність у роботі.
ж) Самостійність ухвалення рішень.	с) Перспективність
з) Виникнення складних ситуацій	т) Близькість до місця проживання
і) Контакт з людьми.	у) Інше
к) Можливість творчої діяльності.	

ДОДАТОК Е

Тест «Ваші емпатійні здібності» (В. Бойко)

Мета: вивчення здатності педагогів до співпереживання.

Інструкція: «Вам пропонуються запитання, на які слід дати відповіді: «так» чи «ні».

Стимулюючий матеріал:

1. У мене є звичка уважно вивчати обличчя і поведінку людей, щоб зрозуміти їх характер, нахили, здібності.
2. Якщо оточення виявляє ознаки нервовості, я, часто залишаюся спокійним.
3. Я більше довіряю переконанням, розуму, ніж інтуїції.
4. Я вважаю для себе нормальним цікавитися проблемами інших людей.
5. Я можу легко увійти в довіру, якщо на те буде потреба.
6. Зазвичай, я з першої зустрічі відчуваю у новій людині «близьку душу».
7. Як правило, я першим починаю розмову.
8. Я втрачаю душевну рівновагу, якщо оточення чимось засмучене.
9. Моя інтуїція – більш надійний засіб розуміння людей, ніж знання чи досвід.
10. Виявляти інтерес до внутрішнього світу іншої особистості – нетактовно.
11. Часто своїми словами я ображаю близьких мені людей, не помічаючи того.
12. Я легко можу уявити себе якоюсь твариною, відчутти її поведки та стан.
13. Я рідко розмірковую про причини поведінки людей, що мають до мене безпосереднє відношення.
14. Я рідко приймаю близько до серця проблеми людей.
15. Зазвичай, за кілька днів я відчуваю, що щось має трапитися з близькою мені людиною, і передчуття здійснюються.
16. У спілкуванні з людьми, як правило, намагаюсь уникнути розмови про особисте.
17. Іноді близькі люди дорікають мені за черствість та неувагу до них.
18. Мені легко вдається копіювати інтонацію, міміку людей, наслідуючи їх.
19. Мій допитливий погляд часто збентежує нових партнерів.
20. Чужий сміх, зазвичай, дратує мене.
21. Часто діючи навмання, я, тим не менш, знаходжу підхід до людини.
22. Плакати від щастя – нерозумно.
23. Я здатний(на) повністю довіритися друзям.

24. Мені рідко зустрічалися люди, яких я розумію без зайвих слів.
25. Я випадково чи від допитливості часто підслуховую розмови сторонніх людей.
26. Я можу залишатися спокійним навіть тоді, коли всі навколо хвилюються.
27. Мені простіше підсвідомо відчутти людину, ніж зрозуміти її, «розклавши на плюси і мінуси»
28. У мене спокійне ставлення до дрібних неприємностей, які виникають у моїх знайомих.
29. Мені було б важко довірливо спілкуватись із обачливою, замкненою людиною.
30. У мене творча натура – поетична, художня, артистична.
31. Я без особливої цікавості вислуховую сповіді нових знайомих.
32. Я розчулююсь, якщо бачу людину в сльозах.
33. Моє мислення більше відрізняється конкретністю, строгістю, послідовністю, ніж інтуїцією.
34. Коли друзі починають говорити про свої неприємності, я намагаюся перевести розмову на іншу тему.
35. Якщо я бачу, що у когось з близьких зле на душі, то, зазвичай, утримуюся від розпитувань.
36. Мені важко зрозуміти чому дрібниці можуть так сильно засмучувати людей.
- Обробка даних. Підрахуйте число правильних відповідей, що відповідають «ключу», після чого визначте сумарну оцінку: + 1, – 2, – 3, + 4, + 5, + 6, + 7, + 8, + 9, – 10, – 11, + 12, – 13, – 14, + 15, – 16, – 17, + 18, + 19, + 20, + 21, – 22, +23, – 24, +25, – 26, +27, – 28, – 29, +30, – 31, + 32, – 33, – 34, – 35, – 36. Сумарний показник може змінюватись від 0 до 36 балів. Рівень прояву: 30 балів і вище – дуже високий рівень емпатії; 29 - 22 бали – високий; 21 - 15 – середній; менше 14 балів – низький.

ДОДАТОК Ж

**Анкета-опитувальник «Сімейні традиції в професійному
становленні» (автор А. Петрівська)**

Відповіді Так або Ні

1. Чи мають Ваші батьки вищу освіту?
2. Чи є аналогія між вашою майбутньою професією та професіями Ваших батьків?
3. У виборі Вашої майбутньої професії Ви зважали на поради батьків?
4. Чи успадкували Ви нахили і здібності від Ваших батьків?
5. Чи задоволені Ваші батьки вибором Вашої майбутньої професії?
6. Чого Ви бажаєте досягти у найближчі 10-15 років? _____

ДОДАТОК К

Медитація «Пошук безпечного місця»

1. Не використовуйте у своїй роботі чужий текст, а візьміть його за основу і перепишіть «під себе», використовуючи свої слова і свої звороти, можливо, й власні переживання.

2. При можливості, включіть в текст медитації метафори учасників.

3. Для досягнення більш глибокого трансу, голос має бути низьким, виходити з живота, а не з грудей.

Повтори фраз і словосполучень не будуть помилкою.

Інструкція:

Влаштуйтеся зручніше, так зручно, як хочеться вам, щоб ця зручність стала для вас легкою і приємною, із своєрідним почуттям свободи. Щоб було зручно вашій спині, рукам, ногам, шиї, щоб було зручно голові. У когось очі закриті, а у когось відкриті. Якщо вашим очам захочеться, вони можуть легко і вільно закриватися, так, щоб внутрішнім поглядом ви могли бачити також добре, як бачите зазвичай, як бачите кожен день, кожную хвилину.

Прямуючи за цим внутрішнім поглядом, ви можете відправитися в приємну подорож, в той час як частка вас буде знати, що ви перебуваєте тут, знати положення ваших рук, ваших ніг. Інша частинка вас, разом із вашими думками, може відлетіти далеко-далеко, в далекий світ, а може, в далекий куточок природи. І мій голос буде супроводжувати вас у цій подорожі, і всі навколишні звуки ви зможете перетворити в те, що захочете.

І коли людину запитати про те, де їй було б приємно відпочити і розслабитися, можна дізнатися для себе щось важливе і потрібне: хтось хоче відпочити на березі річки, хтось хоче бути маленькою, хтось – бути великим. А комусь хочеться опинитися в лісі, на лісовій галявині, де можна подивитися вгору, де стовбури дерев зводять свої гілочки і листячко все ближче до неба, показуючи їх сонцю. Де вітерець шурхотить, де співають пташки, де ласкаво пригрівають сонячні промінчики, які пробиваються крізь листя, крізь дерева. Тут омріяна прохолода, яка навіть влітку дарує легкість і відчуття свободи.

А може, комусь приходять думки про південний морський берег, де можна лягти, розкинути руки, відчуваючи тепло піску, який гріє, який торкається шкіри крихітними піщинками. І в той же час пригадується спекотне сонце, і самотні хмаринки, і запах моря, який приносить вітер, разом із запахом водоростей, криками чайок, і кожен може знайти для себе таке місце.

Це може бути місце, де ви звикли відпочивати, але може бути зовсім незвичайне і навіть несподіване для вас місце. Ви навіть можете здивуватися, що ваші думки привели вас саме сюди, можливо, для чогось важливого, а може, для того, щоб дати вам можливість і час відпочити так, щоб ви зуміли насолодитися красою цього місця, затишком і якимось особливим спокоєм, внутрішньою гармонією. І може, бачачи це місце, чуючи звуки, які тут лунають, шум вітру, шурхіт трави, спів птахів, відчуваючи якусь особливу тишу, яка огортає вас, проникаючи глибоко, народжуючи всередині незвичайні відчуття, розумієте, що є якась внутрішня спорідненість, глибокий внутрішній зв'язок із цим місцем, коли починають розчинятися якісь непотрібні межі, і коли можна спокійно відчувати себе частинкою цього місця і радіти тому, що місце приймає вас як частинку себе, охоплюючи, обіймаючи, несучи кудись.

І вам може здаватися, що час залишився десь далеко позаду, що настає те, що називається вічністю, що називається спокоєм, затишком. І навіть десь у глибині себе ви відчуваєте, як цей неземний спокій сягає найглибших глибин, і разом з ним входить щось ще. Може бути саме те, чого чекала і шукала якась внутрішня частинка вас, те, що було потрібно саме вам, те, чому саме зараз прийшов час знайти своє місце, зайняти його, зайняти праву. І можна дозволити проникати далі і далі цьому, так глибоко, як глибоко ви готові йти зараз. І може бути це буде відбуватися саме собою. І у вас є час для себе, для того, для того, щоб це тривало навіть тоді, коли ви дізнаєтеся, що вам потрібно повертатися назад. Це може відбуватися саме по собі, навіть тоді, коли можливо, ви забудете про це, коли прийде час відкрити очі, прийде час розмовляти одне з одним. Тому що якась глибока частинка вас буде пам'ятати про те, що є те саме місце, той куточок природи, в якому, ви знайшли частинку себе.

І коли вам захочеться, ви зможете згадувати про нього, подорожувати туди, навіть не згадуючи. Важливо, щоб десь у глибині вашої душі було таке бажання, і зараз у вас є час для себе, для того щоб ще раз насолодитися цим місцем, можливо, для того, щоб сказати до побачення перед тим, як ви повернетесь сюди. І тоді, відчуваючи своє тіло бадьорим, оновленим, з відчуттям легкості і свободи, ви можете повернутися сюди і відкрити очі. Відкрити очі, спостерігати, дивуватися, захоплюватися тими знаннями, тими здібностями, тим новим, а може, й знайомим, що ви знову відкриєте, або побачите в собі.

ДОДАТОК Л ПРОГРАМА ПСИХОЛОГІЧНОГО СУПРОВОДУ ОСОБИСТОСТІ В ЇЇ ПРОФЕСІЙНОМУ СТАНОВЛЕННІ

Укладач: Петрівська Анастасія Віталіївна, студентка заочного відділення спеціальності 053 «Психологія» ЧНУ імені Петра Могили, співробітниця 3-ї Міської лікарні м. Миколаїв

Пояснювальна записка

Сучасна ситуація в Україні характеризується соціально-психологічною та економічною нестабільністю, зниженням рівня життя більшості населення, девальвацією моральних норм і цінностей у суспільстві, зростанням злочинності і насильства. Питання створення єдиного психологічного простору для забезпечення гармонійного розвитку сучасного фахівця сьогодні на часі.

Практичний досвід свідчить, що психологічних механізмів захисту часто призводить до виникнення роздратованості та непорозуміння в колективі, що у свою чергу негативно впливає на загальний емоційний тон, зумовлює деструктивні форми поведінки, погіршує психологічну атмосферу, провокує небезпеку середовища діяльності. Психологічне інформування дає фахівцям можливість у психологічно комфортній і цікавій формі отримати відповіді на хвилюючі питання, розширити навички конструктивної поведінки у складних життєвих ситуаціях. Поряд із наданням інформації про фізіологічні та психологічні закономірності професійного становлення, важливим складником просвітницького курсу для майбутніх практичних психологів є навчання базовим технікам арт-терапії, які варто використовувати для покращення взаємодії у професійному колі.

Мета курсу:

- сформувати у психологів цілісну систему знань про позитивну психологічну атмосферу як норму життя, канон доброчинності;
- показати майбутнім психологам значення нерозривності формування особистості з її сімейним оточенням, атмосферою в родині, соціальними групами;
- інформувати майбутніх практичних психологів щодо успішного професійного становлення.

Завдання курсу:

підвищення психологічної грамотності майбутніх практичних психологів, що передбачає поповнення та поглиблення знань щодо сутності понять «безпека», «діалог», «гуманізм», «міжособистісна взаємодія»,

«толерантність»; формування умінь виявляти й аналізувати проблеми і труднощі міжособистісної взаємодії, що виникають між усіма суб'єктами процесу психологічного консультування; оволодіння методикою організації міжособистісної взаємодії, використовуючи весь арсенал сучасних психологічних форм, методів і засобів; набуття власного досвіду міжкультурної взаємодії; надання психологам практичного інструментарію для більш конструктивного вирішення конфліктних ситуацій.

Психологи заповнюють анкету очікувань, що дає змогу максимально враховувати потреби аудиторії. Після закінченню курсу слухачі заповнюють анкету зворотного зв'язку. Кожне заняття присвячено конкретній темі, заключне – відповідям на додаткові питання.

По закінченні вивчення курсу студенти-психологи повинні **знати:**

- поняття «безпека», принципи, функції і межі безпеки/небезпеки, її соціальну сутність;
- вікові та психологічні особливості особистості, основні новоутворення та причини емоційних і поведінкових реакцій людей;
- **уміти:**
- використовувати на практиці апробовані психологічні методики;
- удосконалювати та аналізувати свої особистісно-моральні якості та настанови, які необхідні для подальшої позитивної взаємодії з клієнтами;
- вчасно скоригувати перші прояви емоційного вигорання.

Зміст програми (15 годин)

№	Тематика заходів	К-сть годин	Форма проведення Примітки
1	«Безпека очима історії і сьогодення»	1	Лекція з елементами бесіди; комп'ютерна презентація: «Сутність психологічної безпеки»
2	«Роль психологічної безпеки в формуванні особистості»	1	Лекція із використанням «мозкового штурму», діалогічного спілкування. Соціальний відео-ролик «Небезпечний ранок»
3	«Інтелігентність як інтегральний показник	1	Лекція; проєктивна методика «Людина під дощем»,

	сучасного фахівця»		
4	«Взаємодія з людьми на гуманістичних засадах»	1	лекція; фільм-аналіз за кінокартинами: «Весна. Лето. Осень. Зима.», «Звездочки на Земле»
5	«Безпечне спілкування як основа коректної безконфліктної взаємодії»	1	Лекція; перегляд відео «От Адама до Атома. Толерантность»
6	«Антикризовий психолог закладу освіти»	1	Лекція з елементами тренінгу; рольові ігри «Англійський експрес», «Екстрасенс дитячої душі»
7	«Чи можна перемогти жорстокість?»	1	групова дискусія; проєктивна методика «Куб у пустелі»; оприлюднення результатів експерименту з рисом
8	«Я – унікальна й неповторна особистість»	1	тренінг; проєктивна методика: «Будинок. Дерево. Людина»,
9	Тренінг «Профілактика протиправної поведінки в соціумі»	1	майстер-клас із застосуванням сугестивних методів, елементів медитації «Пошук безпечного місця»
10	«Живи сам і давай жити іншим тренінг протидії емоційному вигоранню»	1	ток-шоу; перегляд і аналіз документальної стрічки «Рабство – проблема сучасності», індивідуальні консультації
11	«Цінності сучасного психолога»	1	Круглий стіл із гострими кутами; методика «Термінальні та інструментальні цінності» М. Рокича
12	«Формування безпечного середовища»	1	засідання школи педагогічного спілкування «Пошук» мозковий штурм «Збирання ідей»
13	«НІ - булінгу».	1	семінар-практикум
14	«Не скупіться на милосердя» (проблеми людей з особливими	1	Психологічний проєктор: аналіз фільму «ФорестГамп» за вказаним алгоритмом

	потребами)		
15	Ви і підліток – як зберегти взаєморозуміння? Криза розвитку. Фізіологічні зміни та їх вплив на поведінку дитини.	1	Лекція; бесіда; розв’язування ситуацій за книгою І. Старікова «Психология взаимопонимания в конкретных ситуациях»
	Всього годин	15	